

## ویلای قمصر

ویلای قمصر، محل اقامت موقت یک خانواده چهار نفره، در میان باغی در منطقه ای نیمه کوهستانی در نزدیکی قمصر کاشان قرار گرفته است. بخش بزرگی از باغ با درختان میوه و بخش کوچتری، موسوم به گلستان، در جنوب زمین با گل محمدی پوشیده شده است. در این باغ دو محور بر هم عمود شده اند، یکی در راستای نهری که در امتداد شرقی-غربی روان است تعریف شده و دیگری ورودیهای شمالی و جنوبی باغ را به هم وصل میکند. چشم انداز یکسان کوههای اطراف در مجموع به همگنی در فضا انجامیده است.

در این پروژه ساختمان (کوشک) در مرکز باغ (محل برخورد دو محور اصلی) مستقر شده است. با گره زدن محور ورودی و محور نهر از طریق در هم تاباندن دو صفحه (یک بار در جهت شرقی-غربی و یکبار در جهت شمالی-جنوبی) سازمان فضایی این خانه در قالب الگوی چهار طاقی شکل گرفته است.

زمین این باغ در منطقه ای نیمه کوهستانی در نزدیکی قمصر کاشان واقع شده است. در اطراف زمین کوه های نسبتاً بلندی قرار گرفته اند که همسانی آنها به همگنی فضای پیرامون انجامیده است. در امتداد غربی- شرقی زمین نهر پر آبی جاری است. این نهر زمین را به دو قسمت شمالی و جنوبی تقسیم کرده که با هم اختلاف ارتفاع کمی دارند. در قسمت جنوبی زمین در مرتفع ترین قسمت سایت گلستان قرار گرفته است. ورودیهای زمین در جبهه های شمالی و جنوبی یک محور حرکت از گلستان به باغ را تعریف می کنند. با توجه به شرایط خاص کارفرمای طرح، از این بنا عملکرد های معمول خانه های مسکونی انتظار نمیرفت و از این بابت صورت مساله این پروژه شرایط یک کوشک را به ذهن متبادر مینمود. از این رو بیشترین بهره مندی از پتانسیل های سایت در دستور کار طرح قرار گرفت. در این زمین دو محور عمود بر هم با دو کیفیت فضایی متفاوت قابل تشخیص میباشند (محور نهر و محور گلستان). چهار محدوده فضایی ساکن حول آنها شکل گرفته است. با توجه به جریان حرکت در امتداد دو محور مذکور پویایی های فضا در امتداد این دو محور متمرکز شده است. محور نهر و محور گلستان در فضای سه بعدی در هم میتابند. این امر امکان حرکت بین سطوح متفاوت را فراهم می کند .

برای درگیر کردن و شکل دادن به چهار حوزه فضایی اطراف محورها و نیز آمیزش و به اوج رساندن هیجان فضایی محور نهر و محور گلستان، صفحه ای تعریف شده و در اطراف این چهار حوزه یک بار در جهت محور نهر و بار دیگر در جهت محور گلستان طوری تابیده که هر بار دو طرف محور با هم درگیر شده اند و در عین شکل دادن به چهار حوزه فضایی آنها را در هم جاری کرده است. با روی هم گذاشتن این صفحه ها و متاثر شدن آنها از یکدیگر کالبد بنا در اطراف محورها شکل گرفته است. در امتداد این صفحه ها فضای درون و بیرون شکل گرفته و در هم جاری می شوند. کلیه تمهیدات لازم جهت اقامت در این ساختمان به صورت اشیائی مستقل در درون بنا جای گرفتند. این اشیاء به صورت جعبه هایی که همواره فاصله مشخصی را تا دیوار اصلی حفظ میکنند، از طریق تفاوت در رنگ و فرم خود را از دیوار جدا کرده اند تا یکپارچگی و امتداد دیوارها مخدوش نشود. این دیوار اصلی ترین عنصر جسمیت یافته در این بنا محسوب می شود صفحه ای با بازشوهای متحدالشکل که درجه گشودگی فضا را تعریف می کند. این صفحه از دو لایه یکی آجری و زبر و دیگری سفید و صیقلی تشکیل شده است که به تناوب در بیرون و درون حضور میابند. دیوار در تمام ساختمان به یک نحو پرداخت شده و هرگز کیفیت کالبدی آن دستخوش تغییر نشده است. با تعریف معماری این دیوار مسایلی چون نحوه اتصال به زمین، فریم های پنجره ها، نورپردازی، محل اتصال پرده ها و نحوه تمام شدن صفحه به صورت کامل تعریف شده اند.

## ویلای قمصر کاشان

زمین این بنا در منطقه ای نیمه کوهستانی در نزدیکی قمصر کاشان واقع شده است. در طرف زمینی کوهها، سلسله تپه های قرار گرفته اند که همسایه آنها به همکنش فضای پیرامون انجامیده است.

فراموشی فریب شوقی زمین نهر به این جاری است. این نهر زمین را به دو قسمت شمالی و جنوبی تقسیم کرده که با هم اختلاف ارتفاع کمی دارند. این زمین در برهمنی ترین قسمت سایت کاشان قرار گرفته است.

در جهت یافتن زمین در جاده های شمالی و جنوبی، یک محور حرکت از کاشان به باغ و تفریح می گذرد.

ما توجه به شرایط خاص کارفرمای طرح، از این بنا استفاده های معمول خانه های مسکونی انتظار نمی رفتیم و از این جهت صورت مسئله این پروژه شرایط یک کوشک را به ذهن متبادر می نمود. از این رو پیشنهاد می دهیم فضای آن را تا حد امکان به صورت دو واحدی که خارج قرار گرفت.

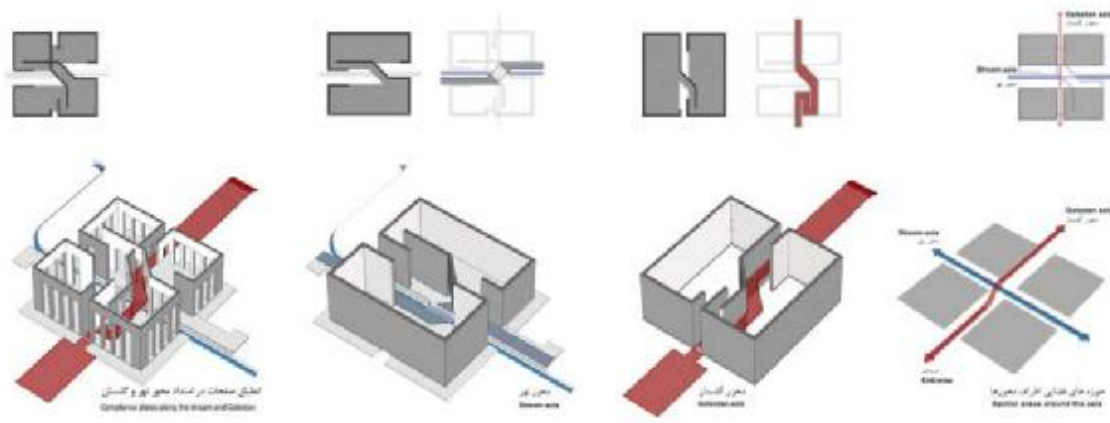
فر این زمین دو محلی خود بر هم با دو کیفیت فضایی متفاوت قابل تشخیص می باشد. محور نهر و محور گلستان، محور معبره فضایی ساکن حول آنها شکل گرفته است. بنا توجه به جریان حرکت در امتداد دو محور مذکور، پویایی خاصی دارد. لذا در ابتدای این دو محور، عنصر مرکز شده است. محور نهر و محور گلستان در فضای سه بعدی، بر هم می افتند. این امر امکان حرکت بین سطوح متفاوت را فراهم می کند.

برای برقراری و شکل دادن به چهار حوزه فضایی اطراف محورها و نیز آمیزش و به اوج رساندن هیجان فضایی محور نهر و محور گلستان، صفحه ای تعریف شده و در اطراف این چهار حوزه یک بار در جهت محور نهر و بار دیگر در جهت محور گلستان طوری تابیده که هر بار دو طرف محور با هم درگیر شده اند و در عین شکل دادن به چهار حوزه فضایی آنها را در هم جاری کرده است.

با روی هم گذاشتن این صفحه ها و متاثر شدن آنها از یکدیگر کالبد بنا در اطراف محورها شکل گرفته است. در امتداد این صفحه ها فضای درون و بیرون شکل گرفته و در هم جاری می شوند.

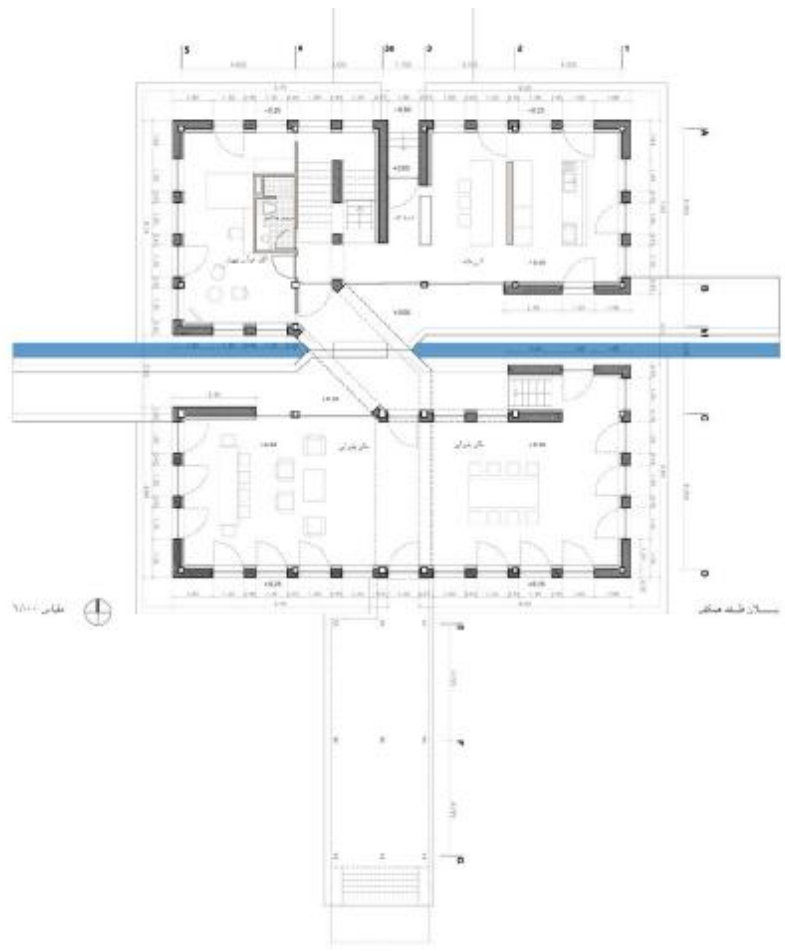
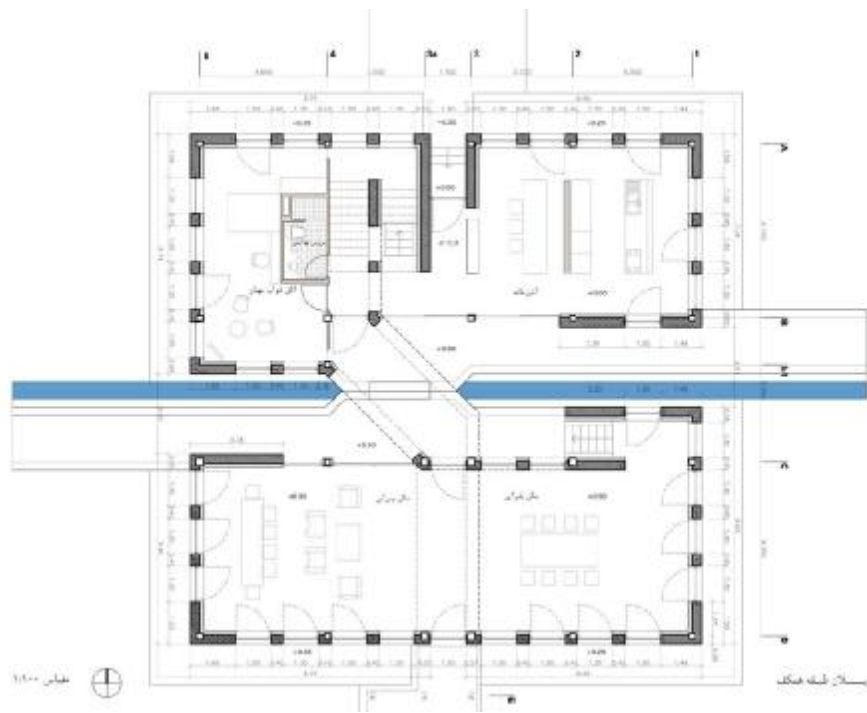
این دیوار اصلی ترین عنصر جسمیت یافته در این بنا محسوب می شود صفحه ای با بازشوهای متحدالشکل که درجه گشودگی فضا را تعریف می کند. این صفحه از دو لایه یکی آجری و زبر و دیگری سفید و صیقلی تشکیل شده است که به تناوب در بیرون و درون حضور میابند. دیوار در تمام ساختمان به یک نحو پرداخت شده و هرگز کیفیت کالبدی آن دستخوش تغییر نشده است. با تعریف معماری این دیوار مسایلی چون نحوه اتصال به زمین، فریم های پنجره ها، نورپردازی، محل اتصال پرده ها و نحوه تمام شدن صفحه به صورت کامل تعریف شده اند.

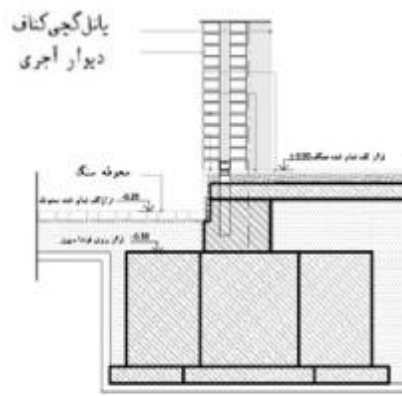
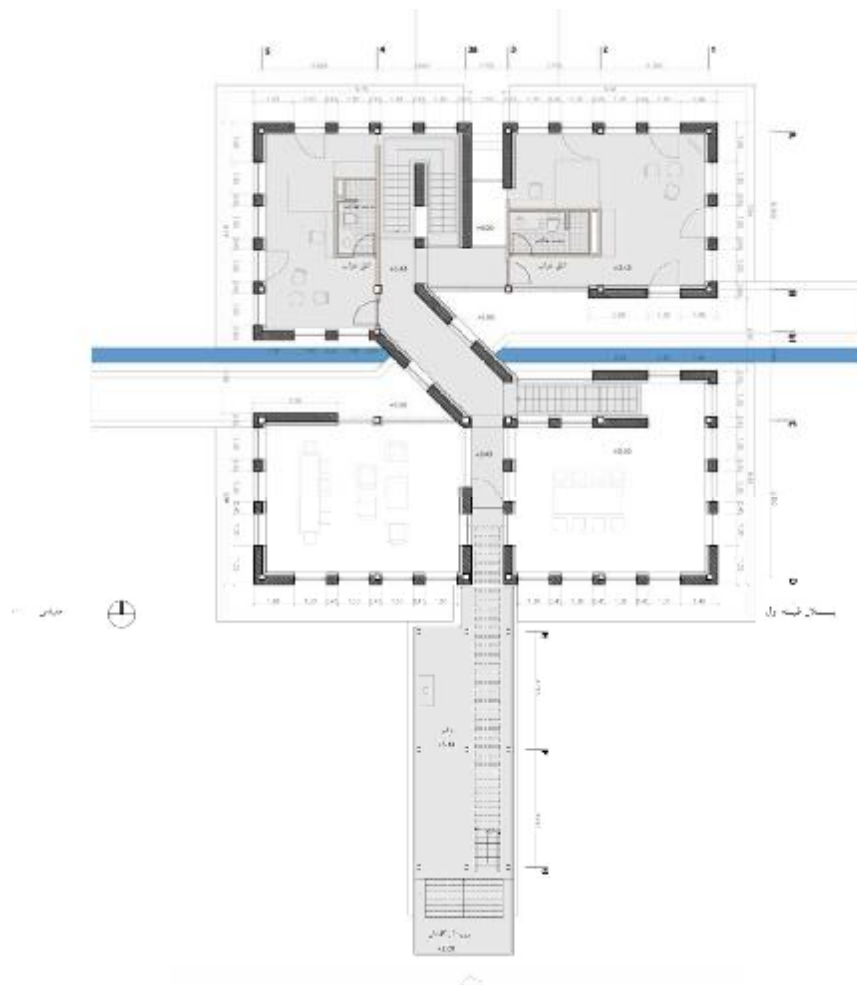
کلیه تمهیدات لازم جهت اقامت در این ساختمان به صورت اشیائی مستقل در درون بنا جای گرفتند. این اشیاء به صورت جعبه هایی که همواره فاصله مشخصی را تا دیوار اصلی حفظ میکنند، از طریق تفاوت در رنگ و فرم خود را از دیوار جدا کرده اند تا یکپارچگی و امتداد دیوارها مخدوش نشود.



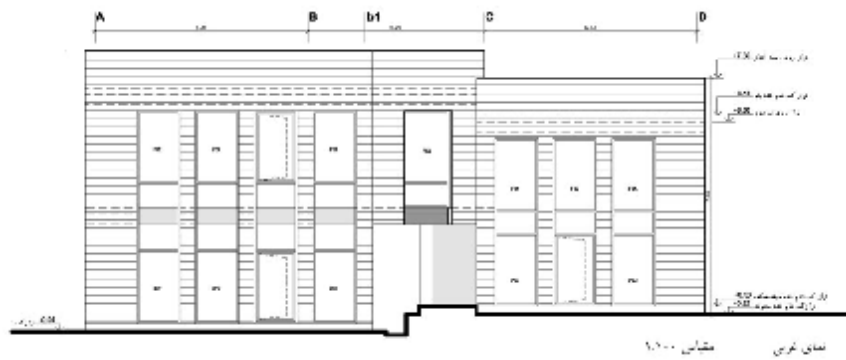
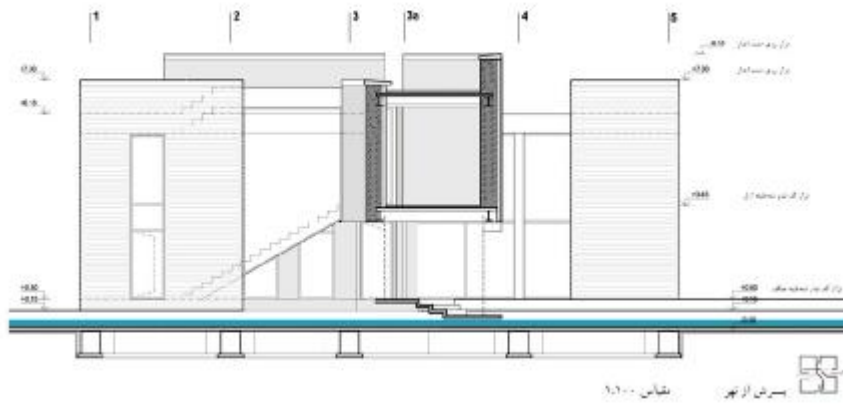
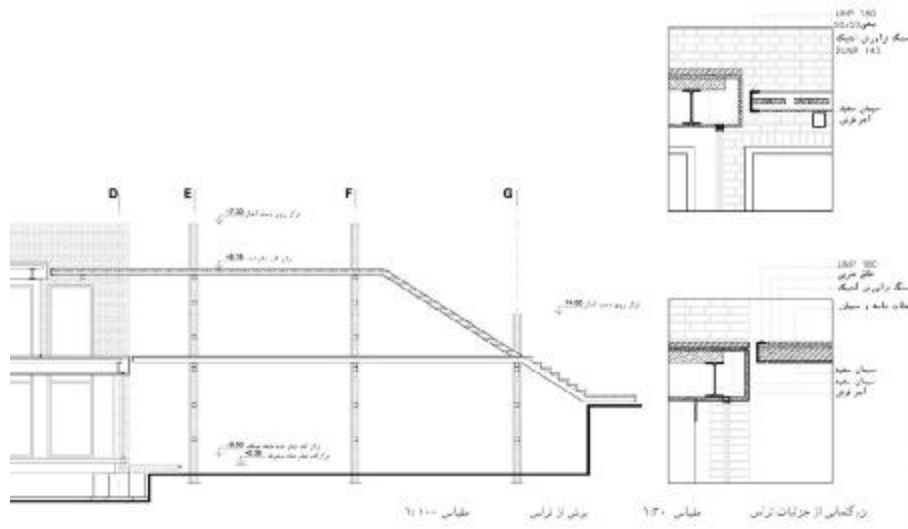
جزئیات لازم برای انتشار پروژه

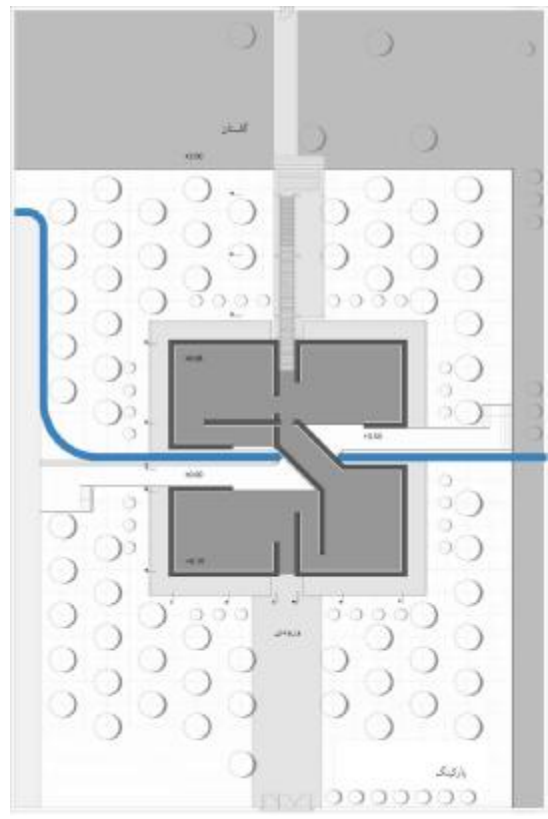
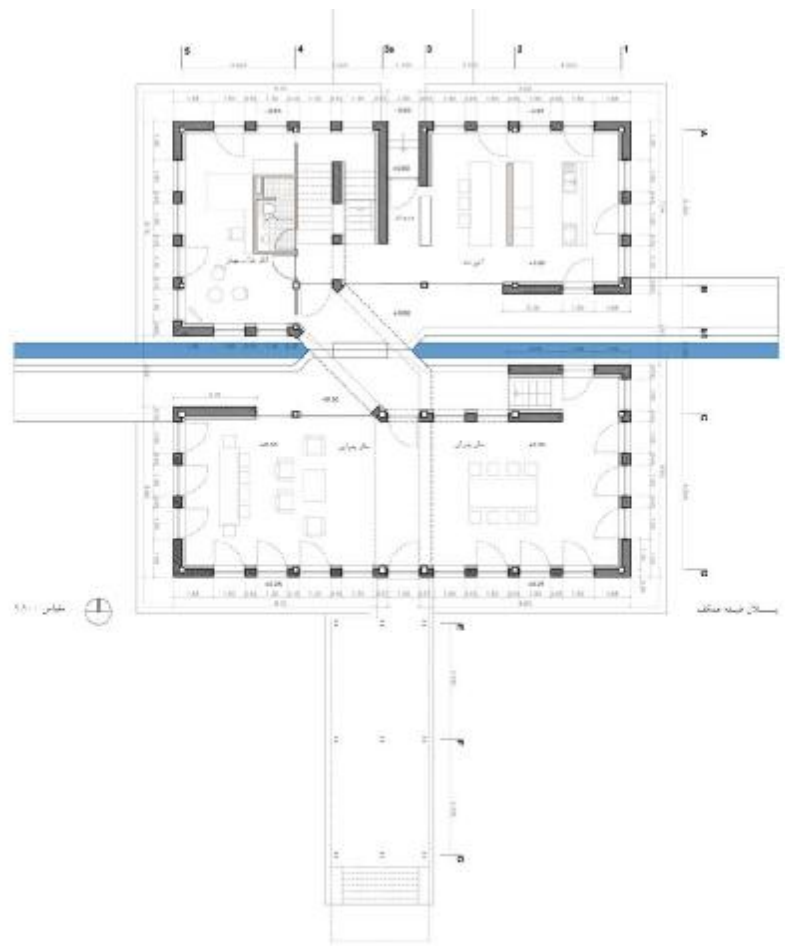
ENGLISH	فارسی
Name of project : Ghamsar Villa	نام پروژه: ویلای قمصر کاشان
Location: Ghamsar-Kashan-Iran	آدرس دقیق پروژه: ایران-کاشان-قمصر
Architect firm: RASTAK_E_ENGAREH & NAGHSH	نام شرکت و یا دفتر معماری: رستاک انگاره و نقش
Architect (s) in charge: Baharak Keshani, Leila Akbari & Leila Ghadimzade	معمار مسئول: بهارک کاشانی، لیلا اکبری و لیلا قدیم زاده
Design Associates / Team: Maryam Shirsalimian	تیم طراحی: مریم شیرسلیمیان
Landscape: RASTAK_E_ENGAREH & NAGHSH	طراحی منظر: شرکت رستاک انگاره و نقش
Date of design: 2005	تاریخ شروع و اتمام طراحی: 1383
Date of Construction: 2005-2006	تاریخ شروع و اتمام اجرا: 1383-1384
Site area:	مساحت سایت پروژه:
Ground floor area:	مساحت طبقه همکف:
Built area: 340 sqm	مساحت کل ساخته شده: 340 متر مربع
Building Type: Villa	نوع ساختمان: ویلا
Civil engineer / Company: Alireza Akbari	مهندس یا مشاوره عمران / سازه: مهندس علی رضا اکبری
Mechanical engineer / Company: Gholizade	مهندس یا مشاوره تاسیسات مکانیکی: مهندس قلی زاده
Electrical engineer / Company: Khosravi	مهندس یا مشاوره تاسیسات الکتریکی: مهندس خسروی
Construction Company: Local Contractor	شرکت سازنده/ اجرا: پیمانکار محلی
Executive Manager: Soheili & Shabani	مدیر اجرایی پروژه: مهندس سهیلی و مهندس شعبانی
Executive Team: Soheili & Shabani	تیم اجرایی پروژه: همکاران مهندس سهیلی و مهندس شعبانی
Supervisor: RASTAK_E_ENGAREH & NAGHSH	مهندس ناظر / دستگاه نظارت: شرکت رستاک انگاره و نقش
Contractor: Soheili & Shabani	پیمانکار: مهندس سهیلی و مهندس شعبانی





بزرگنمایی دیوار دو لایه ای ( آجر و پانل گچی کثاف )  
 مقیاس ۱:۳۰























































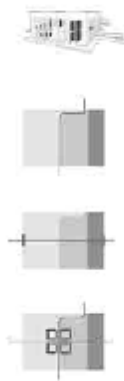
## Villa Ghamsar

Villa Ghamsar, temporary accommodation for a family of four, in the garden in semi-mountainous region near Kashan Ghamsar. A large part of the garden with fruit trees and smaller sections, known as Golestan, in the south of the land is covered with rose. In the garden are two axes perpendicular to each other, one in the direction along the east-west flowing river that defined the other entrances to connect the northern and southern garden. The same mountains surrounding landscape has led to a total homogeneity in space. The building project (Kooshk) in the center of the garden (where the two main axis) is deployed. By crossing the entry axis and the axis of the shining river through the page (once in the direction of east-west and one in the north-south) spatial organization of the house formed as four arched shaped (Char Taghi) pattern.

The land of this garden is located in Ghamsar, a semi-mountainous region, near Kashan. Have a relatively whit high mountain terrain around the consistency of the surrounding environment has led to homogeneity. Along the east-west flow of the river is full of water. The river divides the ground into northern and southern parts that have little height difference. In the southern part, Golestan area is located in the highest part of the site. The entries in the Ground's northern and southern fronts, defined an axis from Golestan to the garden. Due to special circumstances employer plan, the building of residential houses were not expected and normal operation of the project under a pavilion for the problem seemed to mind. The greatest benefit from the potential site plan was on the agenda. The Earth has two perpendicular axes to recognize two different spatial quality (River and Golestan axis). Four living space area formed around them. According to the dynamics of the space flow focused along the two axes. River and Golestan axis also shines in three-dimensional space. This provides the ability to move between different levels.

To engaging and shape four spatial areas and also combining areas and to culminate space excitement of river and Golestan axes, these four areas are defined a plane and twisted once in the direction of the axis around river and again in Golestan axis so that every time the two sides have been engaged axes and not only formed but also flows four spatial areas to each other. By putting these plane and interaction between them, building (Kooshk) molds around the axes. Along this planes, exterior and interior spaces are formed. All necessary arrangements to stay in the building for independent objects within the clusters. This wall is the main element of

corporeality of the page with the degree of openness of space to define uniform openings. This page is one of the two layers of brick and rough and the smooth, white inside and outside the presence of which is frequently handled. Walls in all buildings to be paid and never changed it is not physical quality. Defining the architecture of the wall with issues such as how to connect to the land, window frames, lighting, junction curtains and screen all fully defined.



The land of this garden is located in Ghamear, a semi-mountainous region, near Kashan. Have a relatively white high mountain terrain around the consistency of the surrounding environment has led to homogeneity. Along the east-west flow of the river is full of water. The river divides the ground into northern and southern parts that have little height difference. In the southern part, Golestan area is located in the highest part of the site. The entries in the Ground's northern and southern fronts, defined an axis from Golestan to the garden. Due to special circumstances employer plan, the building of residential houses were not expected and normal operation of the project under a pavilion for the problem seemed to mind. The greatest benefit from the potential site plan was on the agenda. The Earth has two perpendicular axes to recognize two different spatial quality (River and Golestan axis). Four living space area formed around them. According to the dynamics of the space flow focused along the two axes. River and Golestan axis also shines in three-dimensional space. This provides the ability to move between different levels



To engaging and shape four spatial areas and also combining areas and to culminate space excitement of river and Golestan axes, these four areas are defined a plane and twisted once in the direction of the axis around river and again in Golestan axis so that every time the two sides have been engaged axes and not only formed but also flows four spatial areas to each other. By putting these plane and intersection between them, building (Kooahk) molds around the axes. Along this planes, exterior and interior spaces are formed. All necessary arrangements to stay in the building for independent objects within the clusters. This wall is the main element of corporeality of the page with the degree of openness of space to define uniform openings. This page is one of the two layers of brick and rough and the smooth, white inside and outside the presence of which is frequently handled. Walls in all buildings to be paid and never changed it is not physical quality. Defining the architecture of the wall with issues such as how to connect to the land, window frames, lighting, junction curtains and screen all fully defined.

منبع: آرشیو مهندسين مشاور رستاك انگاره و نقش  
عكس ها از: بهارك كشاني