

بسمه تعالی

## نمایشگاه بین‌المللی شهر آفتاب - تهران

مهندسين مشاور نقش جهان - پارس و مهندسين مشاور GMP آلمان



طرح مقدماتی احداث نمایشگاه بین‌المللی شهر آفتاب در دهه ۷۰ مورد توجه مدیریت شهری قرار گرفت که با مصوبه شورای اسلامی شهر تهران در سال ۱۳۸۴ شهرداری مکلف به انجام امور مقدماتی ایجاد این نمایشگاه گردید. اقدامات اولیه در این زمینه از سال ۱۳۸۵ آغاز و در سال ۱۳۸۷، طرح این مجموعه که با همکاری مشترک مهندسين مشاور نقش جهان - پارس و مشاور آلمانی GMP طراحی شده بود، به تصویب رسید و در نهایت پس از بازبینی‌های مکرر، از ابتدای سال ۱۳۹۰ عملیات اجرایی آن زیر نظر سازمان سرمایه‌گذاری و مشارکت‌های مردمی شهر تهران و با همکاری شرکت یادمان سازه به عنوان مجری طرح، شرکت کاشالوت پیمانکار ساختمانی، شرکت آهاب پیمانکار محوطه و تاسیسات زیربنایی و شرکت ماشین‌سازی اراک به عنوان پیمانکار سازه‌های فلزی، آغاز شد.

اراضی طرح نمایشگاه شهر آفتاب در زمینی به مساحت حدوداً ۱۳۸ هکتار قرار دارد. از امتیازات و ویژگی‌های موقعیت نمایشگاه می‌توان به فاصله نزدیک به فرودگاه بین‌المللی امام خمینی (ره)، امکان اتصال به خطوط متروی و راه‌آهن شهر تهران، فاصله نزدیک به حرم مطهر امام خمینی (ره) و دسترسی به محورهای کشوری از جمله اتوبان تهران - قم و تهران - ساوه اشاره کرد.



طرح ساختاری نمایشگاه بین المللی شهر آفتاب تهران در افق نهایی پروژه

مجموعه نمایشگاه بین المللی شهر آفتاب از سه بخش اصلی در شمال بخش های نمایشگاه ها و ساختمانهای وابسته به کاربری اصلی نمایشگاه مانند اداری ، سمینار ها ، همایش و خدمات و تاسیسات مربوطه ، در بخش میانی محور چهار باغ و میدان مرکزی به عنوان یک محور شهری و محل گذران اوقات فراغت و در بخش جنوبی مجموعه های وابسته شامل مرکز تجارت، مرکز همایش ها، هتل ها و مسجد تشکیل شده است. محور چهار باغ به صورت محوری شرقی - غربی از مترو و پلازای شرقی تا پلازای غربی و شامل دسترسی های پیاده و سواره های کنترل شده تاکسی و شاتل تفکیک شده می باشد که دسترسی های پیاده جانبی آن با رواق پوشیده شده است. رواق به عنوان محور پیاده ، عنصر اتصال دهنده ی کل سایت تعریف گردیده است . همانطور که عنوان گردید این محور کل زمین را به دو قسمت شمالی و جنوبی تقسیم می کند که مجموعه نمایشگاه و بخش های وابسته و پشتیبانی آن در شمال و بقیه بخش ها در جنوب آن قرار گرفته اند. محور چهار باغ به مثابه ستون فقرات مجموعه از ورودی شرقی (اتوبان تهران - قم) و ایستگاه مترو و پایانه های اتوبوس شروع و تا ورودی غربی (رینگ اول کمربندی شهر آفتاب) ادامه

دارد. در مرکز این محور یک میدان وسیع پیاده به قطر حدود دویست متر پیش‌بینی شده که ورودی اصلی مجموعه نمایشگاهی در آن واقع گردیده است.



زیر بنای کل مجموعه نمایشگاه حدود ۱۰۰۰۰۰۰ مترمربع، سطح اشغال آن حدود ۳۰٪ از کل سایت و تراکم آن حدود ۴۰٪ می‌باشد و مابقی آن را فضاهای سبز و روباز شکل می‌دهد. قابل ذکر است که مجموعه نمایشگاه بین‌المللی شهرآفتاب یکی از سبزترین نمایشگاه‌های بین‌المللی در سطح جهانی است.

طرح مجموعه نمایشگاه بین‌المللی شهرآفتاب دارای دو ویژگی اساسی است:

۱- ویژگی‌های فنی: در این پروژه برای پوشش دهانه‌های وسیع فضاهای نمایشگاهی (نمایشگاه میانی با دهانه ۸۰ متر و سایر فضاهای نمایشگاهی با دهانه ۵۰ متر و طول ۱۲۰ متر) از پیشرفته‌ترین روش‌های سازه‌ای و متناسب با بالاترین استانداردهای بین‌المللی استفاده شده است. علاوه بر این، مجموعه دارای سیستم‌های تاسیساتی زیر ساختمانی مدرن، تونل‌های تاسیساتی، سیستم‌های هوشمندسازی، نظارت تصویری و کنترل دسترسی، سیستم مدیریت ساختمان (B.M.S) و ... می‌باشد. این مجموعه از نظر فناوری‌های جدید ساختمانی یکی از پیشرفته‌ترین نمایشگاه‌های بین‌المللی در مقیاس منطقه و جهانی شناخته می‌شود. لازم به یادآوری است که سازه مجموعه نمایشگاه بین‌المللی شهرآفتاب به عنوان سازه برتر کشور در سال ۱۳۹۲ انتخاب شده است.

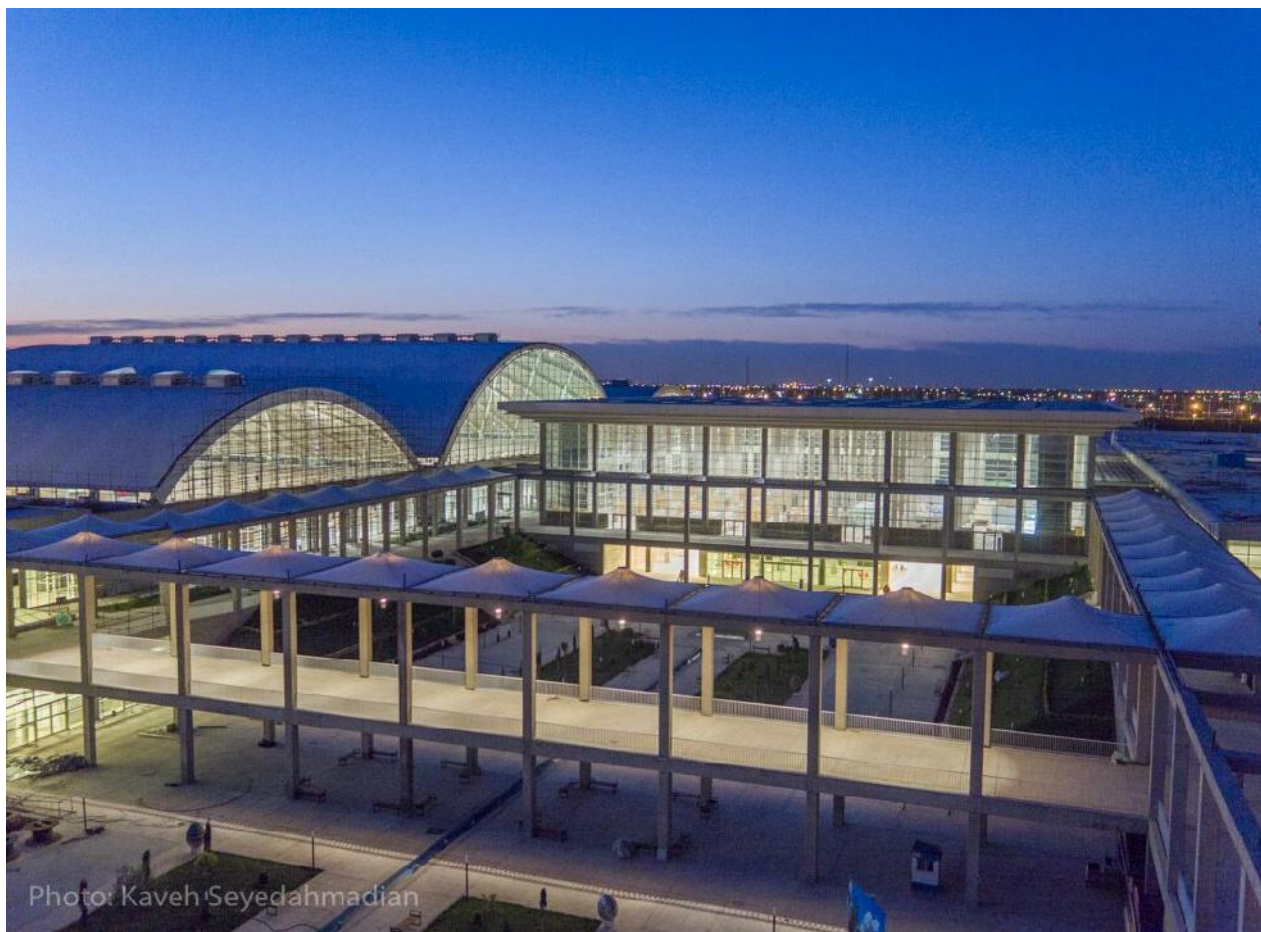


سالن سه قلو

۲- ویژگی‌های معماری: مبانی طراحی نمایشگاه شهر آفتاب تهران، احیاء اصول غنی معماری ایرانی و اسلامی در قالبی نوین است تا بتواند شرایط پیشرفت کشور را همگام با پیشرفته‌ترین تکنولوژی روز دنیا به وجود آورد. تبلور ساختاری هندسی در عین یکپارچگی و تنوع فضایی در طراحی این مجموعه و محوطه آن نقشی اساسی داشته و مفاهیم و الگوهای فضایی - کالبدی معماری گذشته ایران در قالبی نو و بدیع به نمایش گذارده شده است. الگوی شکل‌گیری این مجموعه متکی بر یک محور خطی (محور چهار باغ) با الهام از معماری کهن این سرزمین و توسعه آن متکی بر یک هسته زاینده (میدان اصلی مجموعه و عملکردهای اطراف آن) می‌باشد.



چهار باغ



گودال باغچه

احیاء مفاهیم معماری گذشته ایران همچون استفاده از الگوی طاق گهواره‌ای در فرم فضاهای نمایشگاهی، بکارگیری الگوی کاربندی و نورگیرهای سقفی در سقف فضاهای نمایشگاهی ناشی از ضرورت‌ها و اقتضائاتی که سازه مدرن این مجموعه ایجاب می‌کند، اقتباس از الگوی تالار صد ستون در حال اصلی نمایشگاه (سالن ملل) و بهره‌گیری از تالارهای ستوندار در معماری گذشته ایران در ترکیب با محور حرکت آب، گودال باغچه و باغ ایرانی، میدان و ... همگی در قالبی امروزی تبلور یافته و در ترکیب با سازه‌ای مدرن معماری مجموعه را تشخیصی دیگر می‌دهد. منظور از ترکیب این عوامل ضمن پاسخگویی به برنامه عملکردی ساختمان، بیان مفاهیمی بوده است که در تداوم معماری این مرز و بوم باشد.



گودال باغچه

اجرای این مجموعه که یکی از بزرگترین نمایشگاه‌های بین‌المللی در سطح آسیا است، به صورت تدریجی و با برنامه‌ریزی مرحله‌ای به گونه‌ای پیش‌بینی شده که در هر مرحله مجموعه کامل به نظر رسیده و پاسخگوی نیازهای هر مقطع زمانی تا توسعه کامل و افق نهایی طرح باشد. فرایند ساخت و تکمیل مجموعه در دو مرحله در نظر گرفته شده است که مرحله اول، شامل سه گام بوده و مرحله دوم که در قسمت‌های مختلف تا افق تحقق طرح تداوم می‌یابد.



طرح ساختاری نمایشگاه بین‌المللی شهر افتاب تهران در گام اول



در گام اول نهایی، سالن‌های سه قلو (سه سالن اصلی نمایشگاه)، هال اصلی (سالن ملل)، ساختمان اداری - سمینار - ورودی جنوبی، میدان اصلی (به عنوان مرکز ثقل مجموعه و بزرگترین میدان پیاده شهر تهران)، آبنمای مرکزی، گودال باغچه، چهار باغ ایرانی، ساختمانهای خدمات جنبی، ساختمانهای تاسیساتی و ایستگاه مترو در اردیبهشت سال ۹۵ به بهره‌برداری خواهد رسید که پاسخگوی نیازهای شهر تهران در این مقطع زمانی خواهد بود و سایر بخش‌های نمایشگاه نیز در مرحله دوم و افق نهایی طرح دیده شده است.

با توجه به سند چشم‌انداز بیست ساله به عنوان رهیافتی استراتژیک در مباحث اقتصادی و برنامه‌ریزی کشور که ایران ۱۴۰۴ش. را کشوری توسعه یافته، فعال و تأثیرگذار در اقتصاد جهانی معرفی می‌کند، این نمایشگاه که جز مشخصه‌های اصلی یک مرکز منطقه‌ای و فرا منطقه‌ای است، می‌تواند نقشی بی‌بدیل در تحقق اهداف سند چشم‌انداز و ارتقاء فرایند توسعه اقتصادی - اجتماعی کشور و تعامل آن با جریان‌های منطقه‌ای و جهانی ایفا نماید.