

## باغ‌های تاریخی مثمر نویسنده: فرامرز پارسی

سال‌هاست که پژوهشگران حوزه معماری به مفهوم باغ ایرانی توجه کرده‌اند و باغ‌های زیبایی چون باغ فین، باغ شازده، باغ گلشن و ... در جایگاه باغ‌های موجود و باغ کاخ کورش در پاسارگاد، باغ شمال تبریز در جایگاه باغ‌های تاریخی ناموجود را مورد مطالعه قرار داده‌اند. اصول حاکم بر سازمان فضایی این باغ‌ها به‌دقت بررسی شده و دسته‌بندی‌های متعددی بر روی آنها انجام شده است و درنهایت امروز شاهد ثبت جهانی تعدادی از این باغ‌ها هستیم که افتخاری است برای معماری کشورمان.

در این نوشته قصد دارم با تأملی مجدد بر باغ ایرانی و قیاسی در حوزه شهرسازی تاریخی توجه پژوهشگران این حوزه را به رویکردی متفاوت با مفهوم باغ جلب کنم.

تمام باغ‌هایی که ذکر آن رفت دارای مالکیت خصوصی بوده و صاحبان آن که قطعاً از تمکن مالی فراوان برخوردار بوده‌اند و اکثراً متعلق به حاکمان شهرها، پادشاهان یا تجار طراز اول بوده و تنها در دوران معاصر است که این باغ‌ها به روی مردم باز شده و امکان بازدید آن برای عموم و به‌قصد تفرج فراهم شده است. پس آنچه در ادبیات ما از تفرج در باغ و بستان گفته شده است به چه معنی است ظاهر این رسم گذشتگان بوده که به‌قصد گردش به باغ‌ها می‌رفته‌اند، این باغ‌ها کدامند و آیا امروز از آنها اثری باقی مانده است.

در آغاز ورود مردم ایران به دنیای مدرن و با شکل‌گیری مفهوم مرمت و مطالعات تاریخی بر روی معماری که خود امری است مدرن. ابنیه تاریخی به‌خصوص ابنیه شاخصی چون کاخ‌ها و مساجد و مقابر که محلی بودند برای تجمع تمام ارزش‌های زیبایی شناسانه معماری و تکنیک‌های ساخت و تزیین موردتوجه قرار گرفتند و پژوهشگران نه‌تنها به توصیف و ذکر ارزش‌های این ساختمان‌های باشکوه پرداختند بلکه مقدمات ثبت و حفاظت آنها نیز به اعتبار همین توجه و مقالات و کتبی که در این ارتباط نوشته شد فراهم آمد.

اما در چند دهه اخیر و با تأخیری در حدود نیم‌قرن کم‌کم به بافت‌های تاریخی، خانه‌های معمولی‌تر تاریخی و استقرار این ساختمان‌ها بر معابر و مراحل توسعه شهرهای تاریخ نیز توجه شد. این ابنیه دیگر ضرورتاً دارای تزئینات منحصربه‌فرد نبودند و یا دست‌کم تزئیناتشان قابل قیاس با کاخ‌ها و مساجد و تیمچه‌های بازارها نبود ولی توجه و پژوهش بر روی این مفاهیم کلید دستیابی به درک عمیق‌تر و همه‌جانبه‌تر معماری تاریخی شد. تعداد زیادی مقاله و پژوهش و کتاب موجب شد تا مفهوم ثبت بافت‌های تاریخی موردتوجه قرار گیرد و در اکثر شهرهای مهم در پروژه‌های شهری محدوده‌ای را به نام بافت تاریخی مشخص کرده و سعی شد تا مداخلات در این محدوده‌ها با قوانین ویژه‌ای انجام پذیرد اما دشواری کار آنجا بود که اگر به‌راحتی می‌شد تخت جمشید و عالی‌قاپو یا مسجد جامع را با

مجموعه‌ای از اقدامات و قوانین مورد حفاظت و حمایت قرارداد به دلیل حضور مردم و جریان زندگی در بافت مقاومت در برابر تغییرات شدید نوسازی تعریض معابر و خیابان‌کشی‌های جدید و اصولاً تخریب بافت‌ها به سادگی امکان‌پذیر نبود. خیلی زود همه متوجه شدند حفاظت و مرمت بافت‌ها مفهومی به دلیل وجود زندگی به مراتب پیچیده‌تر از حفاظت از ابنیه خاص است. بنابراین علاوه بر کالبد مفاهیم فرهنگی و اجتماعی و اقتصادی، خود موضوع حفاظت قرار گرفت و این مسئله هم بر روش مطالعه و هم بر روش اقدام تأییراتی مهم داشت.

دوباره به مفهوم باغ بازمی‌گردم و سعی می‌کنم به چیزی بیش از مفهوم چهارباغ و کوشک و تکرار تأثیر بهشت بر باغ ایرانی توجه کنم.

تقریباً در تمام شهرهای ایران در حاشیه شهر باغ‌هایی متمرکز به چشم می‌خورند یا می‌خورده‌اند که به لحاظ مساحت ابعادی قابل‌مقایسه با بافت شهر را داشته و علاوه بر جنبه اقتصادی که باغ‌هایی متمرکز بوده‌اند. بخشی از مفهوم شهر بوده‌اند و این تصویری اشتباه از شهر است که شهر را مجموعه‌ای از ابنیه و معابر تصور کرده و گفته شود باغ‌ها دورتادور شهر قرار گرفته‌اند باغ‌ها بخشی از مفهوم شهر بوده‌اند و همان‌طور که بخشی از جمعیت شهر برای امرارمعاش به سمت بازار و کارگاه‌ها می‌رفته‌اند بخشی هم به این باغ‌ها و مزارع حاشیه شهر می‌رفته‌اند. در واقع بخشی از جمعیت شهر کشاورز و باغدار بوده‌اند با بافت اجتماعی خرده مالکی و نه اربابی و این تفاوتی جدی است با شهر اروپایی که محل تجارت و تولیدات صنعتی بوده و کشاورزی و باغداری در املاک فئودالی انجام می‌شده. هنوز هم این نسبت در شهرهای کوچکی که بافت تاریخی‌شان به زندگی خود ادامه می‌دهد مشاهده می‌شود. نائین، طبس، زواره و ... پس این باغ‌ها خود بخشی از مفهوم شهر هستند.

شهر شامل ابنیه، معابر، میادین و باغ‌ها بوده است و چنانکه بافت شهرهای مختلف به لحاظ ساختار و فرم دارای تفاوت‌هایی با یکدیگر می‌باشد. موقعیت استقرار باغ‌ها نیز در این شهرها متفاوت بوده و استقرار این بافت‌ها به نسبت معابر و مراکز شهری شخصیت بافت را شکل می‌داده‌اند. مثلاً سمنان و یزد فاقد باغ‌های پراکنده در بین ابنیه مسکونی بوده‌اند در حالی که تبریز و تهران ترکیبی از باغ و بافت مسکونی بوده‌اند.

این باغ‌ها به دلیل متمرکز بودن و عدم وجود ابنیه خاص مانند بافتی زنده دائماً در حال نو شدن هستند در حالی که ماهیت آنها اساساً تاریخی است مانند بدن که سلول‌هایش عوض می‌شوند ولی ماهیت انسانی ما به قدمت سن ماست و یا بافت‌های تاریخی که قدمشان همیشه بیش از ابنیه موجود آنهاست یعنی قدمت استقرار این باغ‌ها به قدمت شهر می‌باشد و در فرایندی همراه با توسعه شهر توسعه یافته و همراه با دست‌یابی به منابع آب بیشتر یا افزایش جمعیت و متأثر از ویژگی‌های اقلیمی گسترش یافته که البته این گسترش در همه جای شهر به یکسان نبوده است.

نمونه استثنایی این باغ‌ها مجموعه باغ‌ها سمنان است که اگرچه به قدمت سمنان است اما در دوره ایلخانی عارفی به نام شیخ علی الدوله که مردی دانشمند بوده نظام آبیاری باغ‌های سمنان را طراحی کرده است. این نظام پیچیده علاوه بر نکات فنی هیدرولوژی مثل کم کردن سرعت آب و تقسیم مساوی و جمع‌آوری در استخرهای محلات یک نظام مدیریتی مشارکتی مردمی دقیق نیز به همراه داشته که با خود ادبیات ویژه‌ای را نیز تولید کرده و یا به‌کاربرده و البته وجود کلمات ویژه حکایت از این دارد که این نظام به صورتی ساده‌تر پیش از شیخ علا الدوله نیز وجود داشته است کلماتی چون قانون دار، انگار نویس، مره بان وره، استخریان، خطاب، برجم، یاربان، کله، یثا و...

خوشبختانه امروزه بخش قابل‌توجهی از اجزاء این نظام آبیاری که متکی به‌نظام باغداری سمنان بوده هنوز عیناً دست‌نخورده باقی‌مانده است.

برای آشنایی با باغ‌های سمنان و نظام آبیاری باغ‌های شهری ایران می‌توان به مقالاتی که در مآخذ معرفی‌شده رجوع کرد.

ارزش این باغ‌ها در چیست:

#### ۱- ارزش کالبدی

چنانکه توضیح داده شد این باغ‌ها بخشی از هویت شکل شهر می‌باشند و در مراحل توسعه عملاً این معابر و نظم باغ‌ها و نظام مالکیت آنهاست که شکل معابر و نظام مالکیت خانه‌های مسکونی دوره توسعه را شکل داده است.

۲- نظام آبیاری: این باغ‌ها بستگی به ویژگی‌های اقلیمی یا از رودخانه‌ها یا از قنوات و یا ترکیبی از هر دو استفاده می‌کرده و این نظام آبیاری که در طول قرن‌ها پیچیده و کارآمدتر می‌شده خود میراثی معنوی است و از قابلیت پژوهشی بسیار زیادی برخوردار است مخصوصاً امروز که بحران آب در ایران جدی شده توجه به دستاوردهای گذشتگان دارای پشتوانه تئوریک قابل قبولی است.

#### ۳- فرهنگی اجتماعی :

روابط انسانی و اجتماعی بین مردمی که از این باغ‌ها استفاده می‌کنند اکثراً تاریخی بوده و نه تنها ریشه در فرهنگ و باورهای تاریخی دارد بلکه ادبیات ویژه خود را داشته و حفظ این روابط اجتماعی، فرهنگی و زبانی دارای اهمیت بسیار زیادی است.

۴- روش‌های محیط زیستی در کشاورزی: بسیاری از این باغ‌ها و مزارع هنوز روش‌ها و نظام‌های کاشت، داشت و برداشت، تاریخی را در خود حفظ کرده‌اند که می‌تواند برای پژوهشگران حوزه کشاورزی از اهمیت بسیار زیادی برخوردار باشد چنانکه روش‌های کشاورزی در حکم‌آباد و جامیش‌آباد تبریز در یک پژوهش مشترک بین ایران و هلند مورد بررسی قرار گرفته است.

۵- ذخیره ژنتیکی: هنوز در بسیاری از این باغها گونه‌های گیاهی انطباق یافته و بسیار ویژه وجود دارد. مانند سیب دماوند، سیب شمیران، گندم سرخ، صیفی‌جات سمنان و گرمسار و ... امروزه وزارت کشاورزی در جهت تشکیل بانک ژنتیک گونه‌های محلی حرکتی را آغاز کرده است.

وضعیت امروزه این باغها

همان بلایی که با تأخیر در شناخت ارزش‌های بافت‌های تاریخی بر سر این بافت‌ها آمد در مقیاسی وسیع‌تر بر سر این باغها نیز آمده است. از آنجاکه طراحان شهری هیچ ارزش ویژه‌ای برای این باغها قابل نبوده‌اند عرصه خوبی برای توسعه شهری فرض شده در چرخه اقتصادی زمین بازی قرار گرفته‌اند به دلیل عدم وجود ابنیه محل خوبی برای عبور دادن معابر عریض، شریان‌های شهری و بزرگراه‌ها شده و در مواقعی محلی برای شکل‌گیری کاربری‌های صنعتی شده‌اند.

اگر در گذشته‌های دور گاهی توسعه شهر در این باغها اتفاق می‌افتاده این گسترش چنان آرام و با کمیت ناچیز انجام می‌شده که به ماهیت این باغها لطمه‌ای وارد نمی‌کرده است.

طبیعتاً مدیران شهری نیز به چشم فضاهای ارزشمند تاریخی به این باغها نگاه نکرده‌اند و جواز تخریب آنها را صادر کرده‌اند.

## چه باید کرد

نخست اینکه باید پذیرفت که این باغها دارای لایه‌های متعدد ارزشی بوده و در طرح‌های جامع و تفصیلی محدوده این باغها مشخص شده و حفظ آنها ضروری باشد.

دوم باید پروژه‌های پژوهشی جهت ثبت این عرصه‌ها انجام شود..

این پژوهش می‌باید حول محورهای زیر انجام پذیرد:

۱- **مطالعات تاریخی:** شامل قدمت، مراحل توسعه، وقایع اتفاق افتاده از طریق مطالعه کتابخانه‌ای و مقایسه‌های کالبدی

۲- **مطالعات کالبدی:** مشخص کردن محدوده‌های باغها، عناصر کالبدی چون دیوارها، دروازه‌ها، نهرها، پلها، استخرها و ابنیه خاص چون خانه‌های قدیمی، امامزاده، آسیابها، حمامها، مساجد و نظام محله بندی.

۳- **نظام آبیاری:** منبع آب، رودخانه، قنات، محل تقسیم آب، مسیر و نام نهرها، نظام تقسیم آب، ادبیات وابسته

۴- روش‌های کشاورزی بومی و تاریخی ، گونه‌های گیاهی خاص و بومی گونه‌های جانوری وابسته به این محدوده خاص و ادبیات وابسته

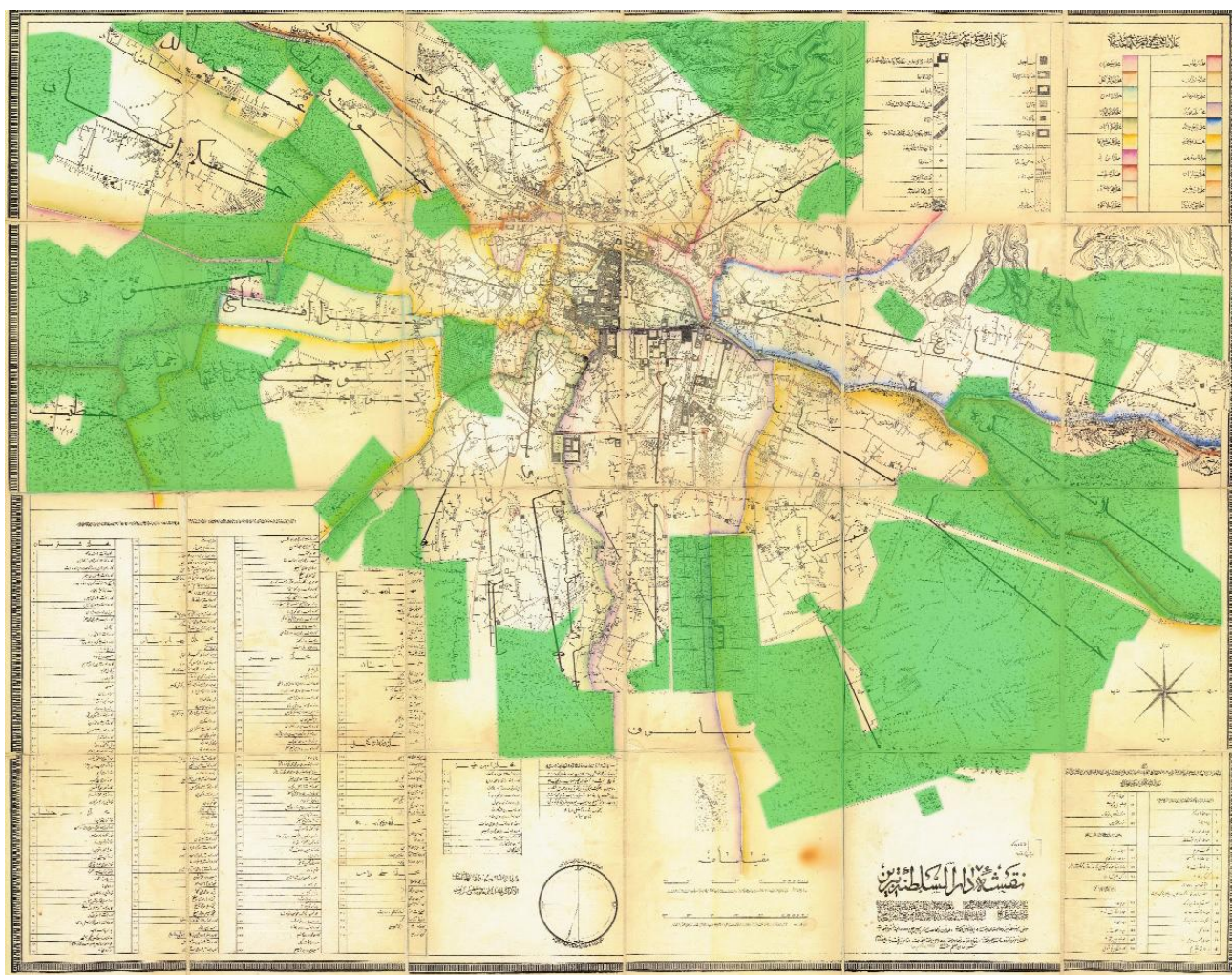
۵- جشن‌ها، مراسم و داستان‌ها و افسانه‌های وابسته

۶- نظام اجتماعی شامل: مالکیت‌ها، طبقات اجتماعی مالکین و کشاورزان، روابط مربوط به اجاره خریدوفروش زمین و آب

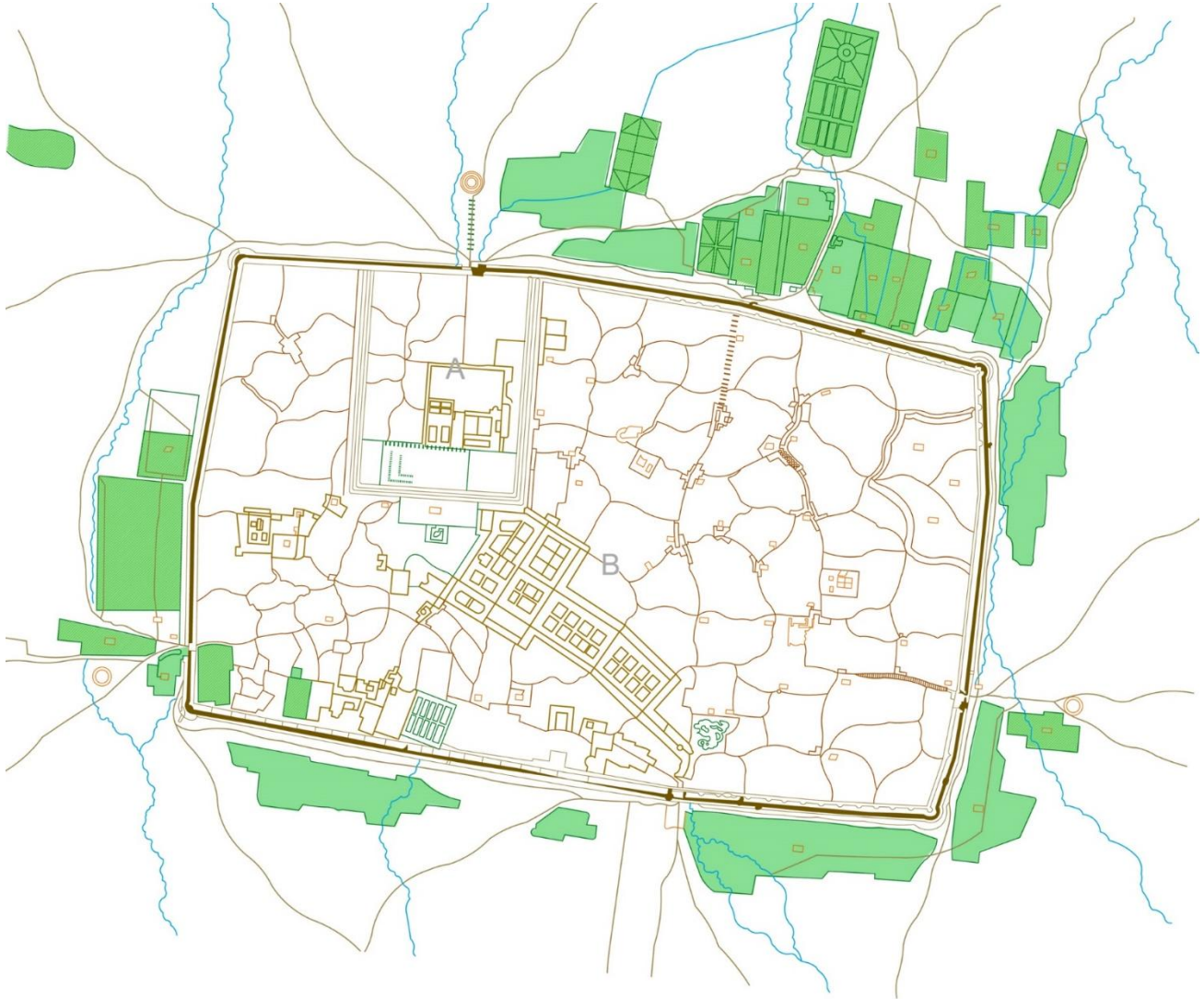
نهایتاً با توجه به مفهوم مشارکت اجتماعی در احیای مفهوم این باغ‌ها و استقرار کاربری‌های مناسب و درآمدزا، چون فعالیت‌های تفریحی ، پذیرایی و ورزشی علاوه بر حفظ کالبد و خطوط تاریخی امکان ارتباط همه مردم را با این مفاهیم تاریخی طبیعی فراهم آورد.

این بدان معنی است که ضرورتاً هر اقدامی می‌بایست با حفظ محیط اجتماعی فرهنگی این باغ‌ها و با حفظ مالکیت ساکنان اصلی آن انجام شود و هر نوع تملک و تغییر بافت انسانی این محدوده‌ها اقدامی نامناسب و در منافات با اهداف حفظ این باغ‌ها می‌باشد.

می‌بایست چنانکه از ساکنان خانه‌های تاریخی می‌خواهیم کالبد بنای خود را حفظ کنند از باغبان‌ها و مالکین این باغ‌ها خواست تا گونه‌های گیاهی و روش‌های کشت ، داشت و برداشت و نظامات آبیاری تاریخی را حفظ کنند و در چارچوب حفظ این مفاهیم اقدامات مکملی در جهت حضور گردشگران انجام دهند تا بهره‌برداری از این جریان اقتصادی امکان‌پذیر گردد. در این میان کالبد تاریخی چون دیوارها، استخرها، معابر، پل‌ها و خانه باغ‌ها می‌بایست مورد مرمت قرار گیرند مخصوصاً خانه باغ‌ها امکان بسیار بالارزشی را جهت ایجاد خانه‌های سلامت فراهم می‌آورد . ایجاد یک نظام مدیریتی مستقل با حضور نمایندگان مالکین و شهرداری و میراث فرهنگی کمک بسیار بزرگی در شکل‌گیری این جریان به‌منظور حفاظت از این باغ‌ها و تمام لایه‌های معنایی مستتر در آن خواهد کرد.



نقشه دارالسلطنه تبریز-وضعیت باغهای تاریخی شهر تبریز در دوران ناصری

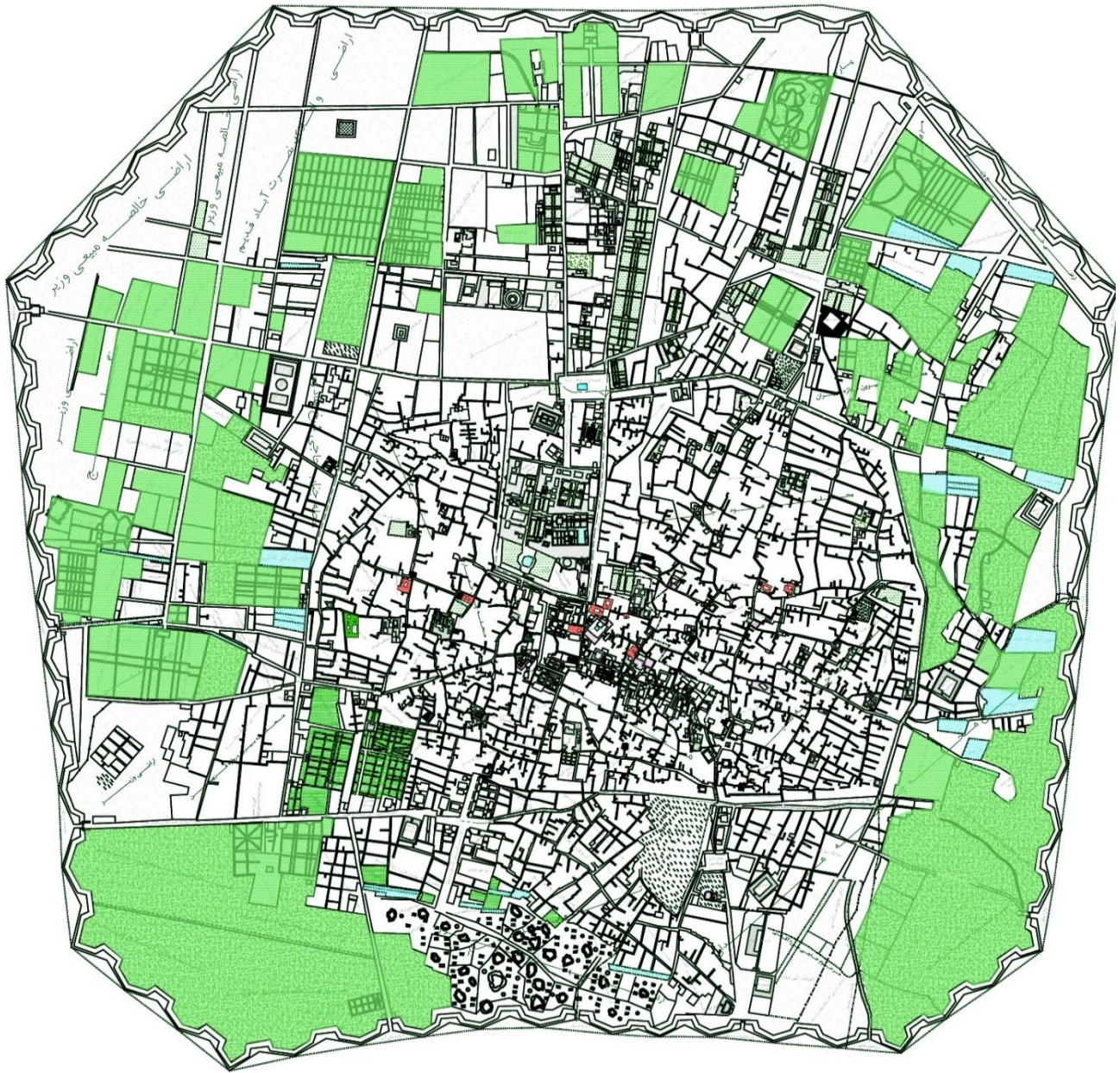


باغ‌های خارج از باروی تهران که بعدها با بزرگ شدن بارو به داخل بافت منتقل می‌شود- نقشه ناسکوف تهران- ۱۲۴۱ هجری قمری

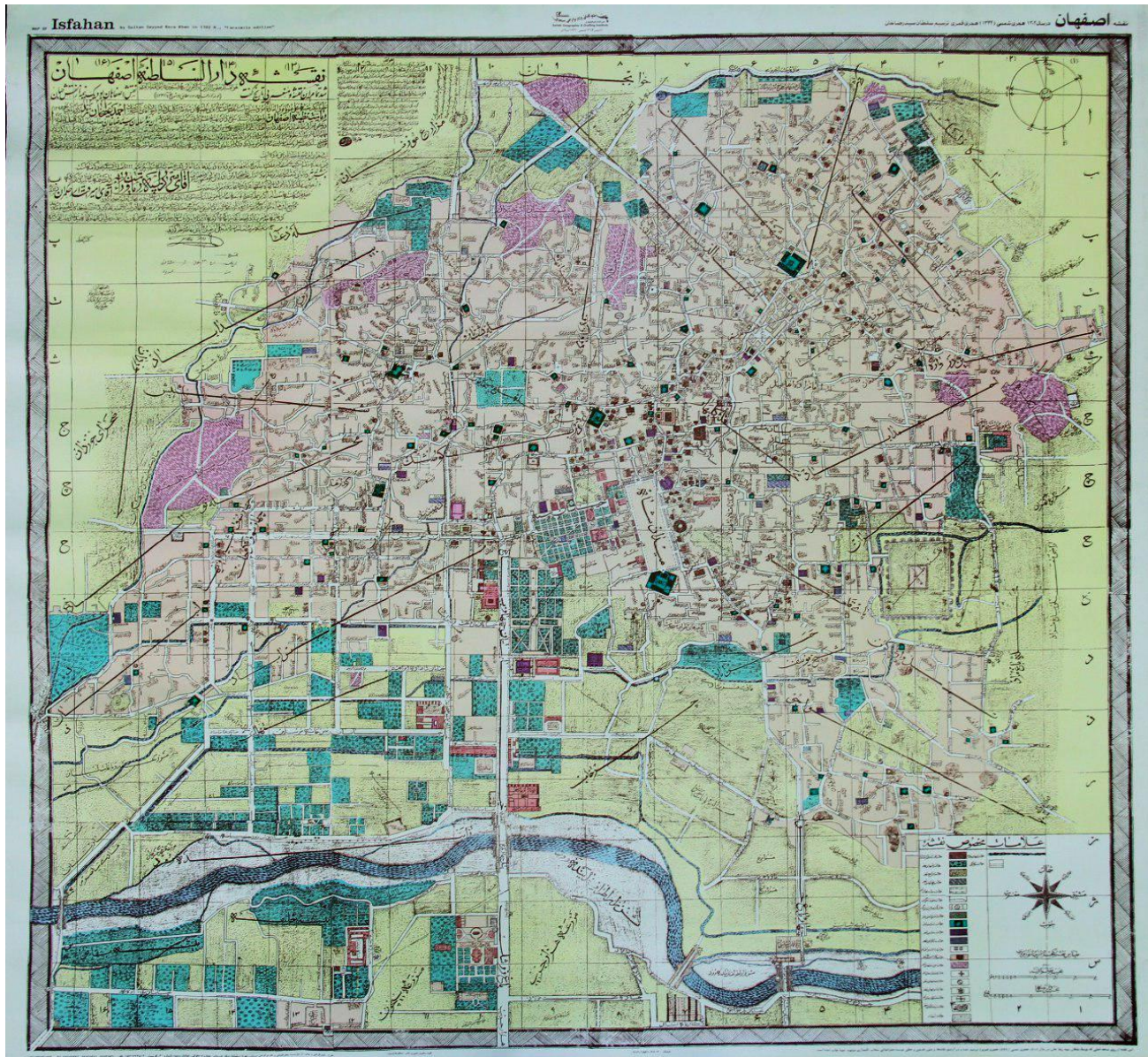


وضعیت باغ‌های داخل باروی شاه طهماسبی-نقشه برزین تهران - ۱۲۶۸ هجری قمری

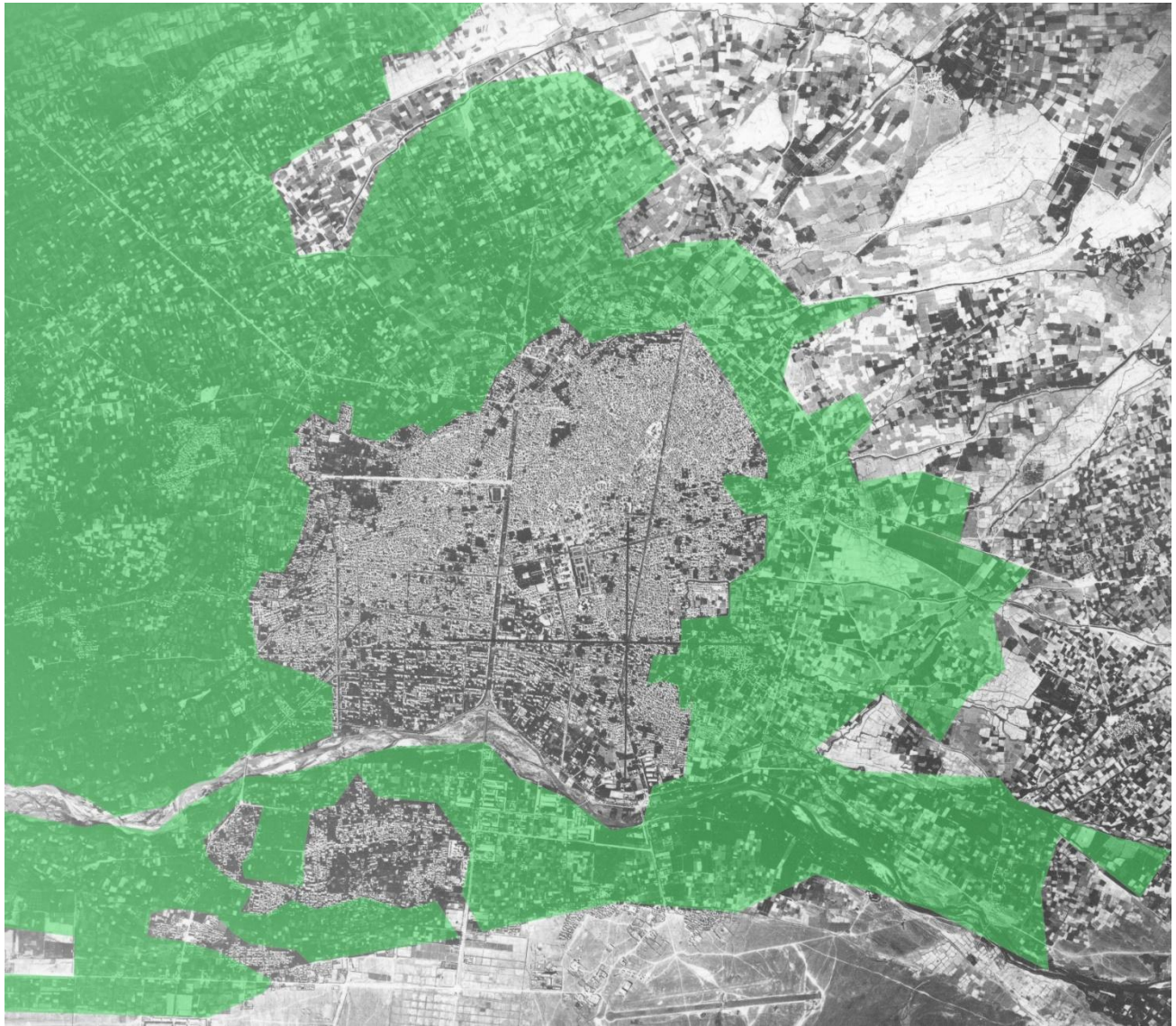




وضعیت باغ‌های داخل باروی ناصری-نقشه عبدالغفار تهران- ۱۳۰۹ هجری قمری



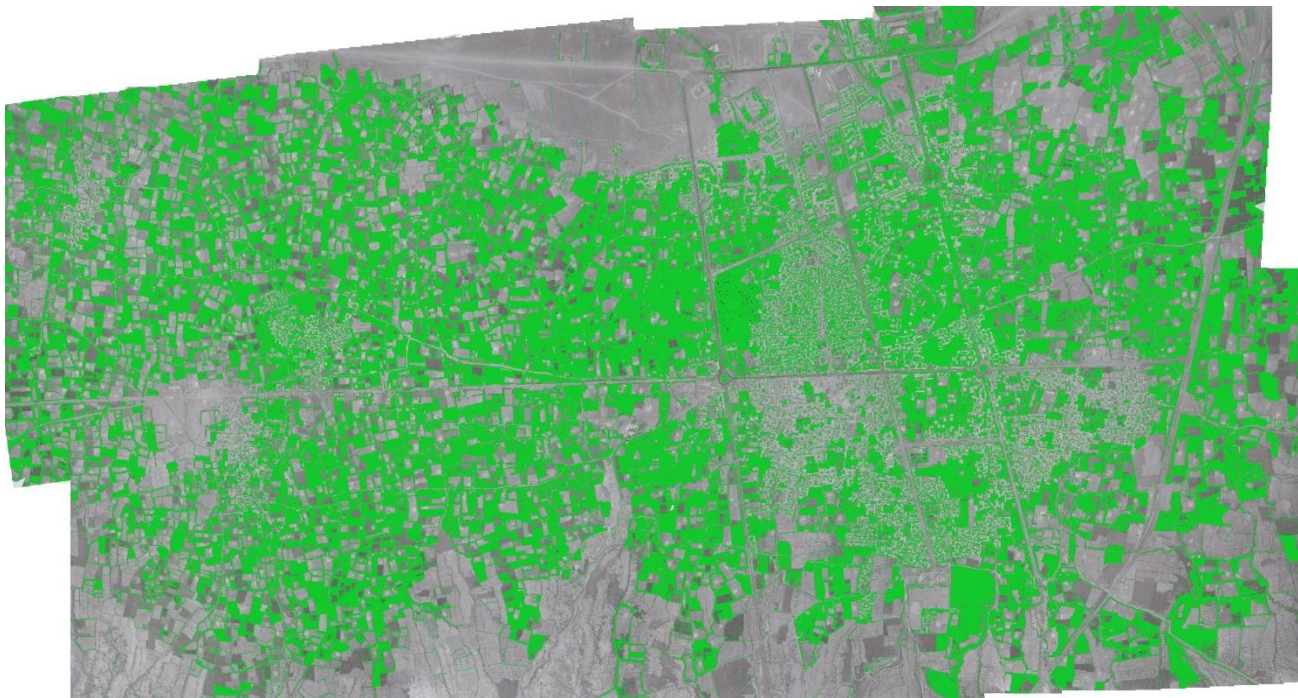
وضعیت باغ‌ها - مزارع و مادی‌های شهر اصفهان در سال‌های آخر دوران قاجار



وضعیت باغ‌ها و مزارع اصفهان در عکس هوایی سال ۱۳۳۵



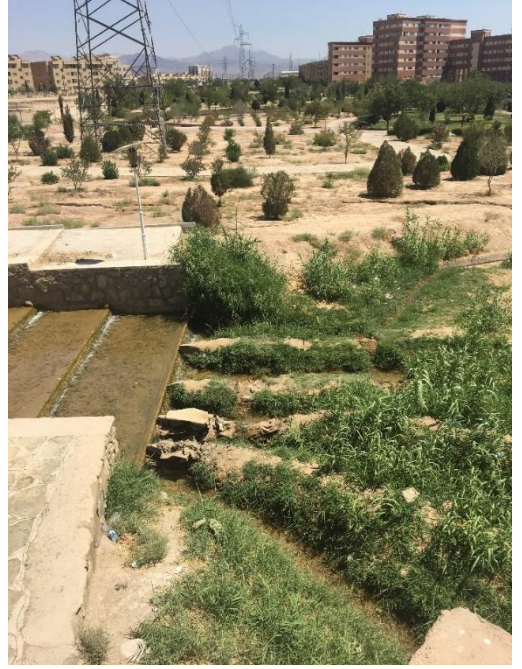
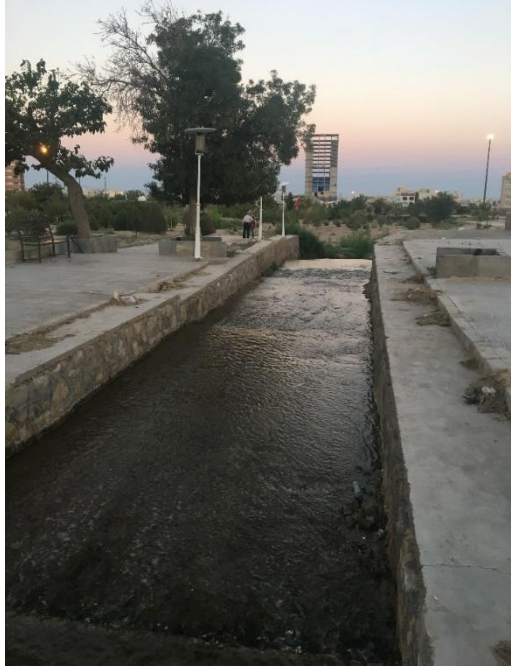
باقی‌مانده باغ‌های مثمر اصفهان در وضعیت کنونی



باغ‌های سمنان در عکس هوایی سال ۱۳۳۵



تقسیم آب سمنان



آبپخشکن (پارا ۱) - سمنان



استخرهای تقسیم آب سمنان



وضعیت باغ‌های تاریخی زنگنه در کنار زنگنه رود



