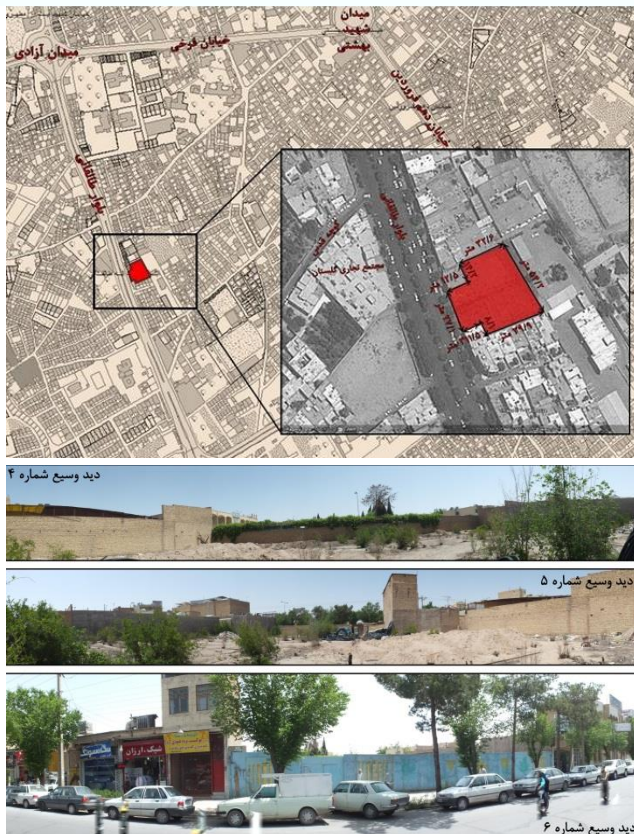


مسابقه ساختمان پزشکان یزد

در تابستان امسال بنیاد توسعه و عمران موقوفات استان یزد مسابقه ای جهت طراحی معماری ساختمان پزشکان با متراژ حدوداً ۱۲۰۰۰ مترمربع در زمینی به مساحت حدوداً ۲۲۰۰ مترمربع واقع در بلوار طالقانی استان یزد، برگزار نمود.



هدف از برگزاری این مسابقه افزایش بهره وری از موقوفات و کمک به پیشرفت پتانسیل پزشکی استان یزد، و رسیدن به طرح ایده آل و منحصر به فرد جهت ساختمان پزشکانی مدرن با آخرین امکانات و تخصصات موجود بوده است. از دیدگاه های کلی این مسابقه می توان به مواردی از قبیل تهیه طرح معماری کاملاً منحصر به فرد و شاخص با هویت معماری اصیل، دارای ویژگی های عملکردی برای رفاه بیماران، در نظر گرفتن فضاهایی جهت خدمات کمک درمانی، تاکید بر نحوه ی همجواری فضاها و پلان داخلی برای هر چه پویاتر شدن امکانات و شرایط محیط کاری اشاره نمود.

برنامه فیزیکی پیشنهادی

فضاهای داخلی در ۵ بخش:

مطب پزشکان،

بخش خدمات کمک درمانی،

بخش پذیرش و مشاوره،

بخش تجاری-فروشگاهی،

بخش خدماتی و پشتیبانی.

هیئت داوران مسابقه:

- ۱- آقای دکتر احمد اخلاصی (عضو هیات علمی دانشگاه علم و صنعت)
- ۲- آقای دکتر محمدرضا نقصان محمدی (عضو هیات علمی دانشگاه یزد)
- ۳- آقای دکتر سید غلامرضا اسلامی (عضو هیات علمی دانشگاه تهران)
- ۴- آقای مهندس مجتبی فرهمند (نماینده شرکت مهندسی مشاور شبستان)
- ۵- نماینده بنیاد توسعه و عمران موقوفات استان یزد

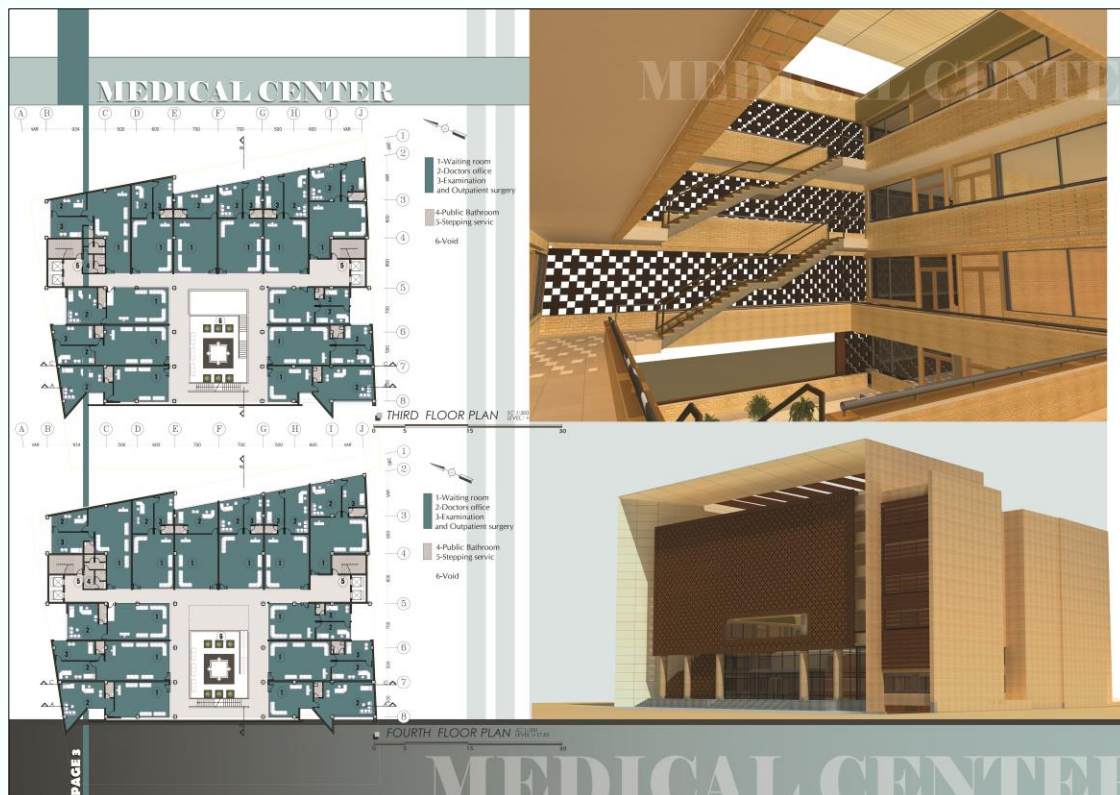
این بنیاد پس از دریافت آثار و سنجش توسط تیم داوری، ۱۴ طرح را انتخاب و از میان آنها ۷ طرح برگزیده را اعلام و اقدام به برگزاری نمایشگاهی از طرح های شرکت کننده و مراسمی جهت اهداء جوایز به رتبه های برتر، نمود.



هفت طرح برگزیده:

۱. شرکت مهندسين مشاور پارس گستره
۲. دفتر معماری کارما به نمایندگی سرکار خانم مهندس مولود جلالی فر
۳. گروهی به نمایندگی جناب آقای مهندس مسعود میر و کیلی
۴. شرکت مهندسين مشاور خط سوم معماری و شهرسازی
۵. گروهی به نمایندگی جناب آقای مهندس رضا اسلامی
۶. گروه معماران سام به نمایندگی جناب آقای مهندس مهدی موسوی نسب
۷. شرکت مهندسين مشاور بوم پارس

رتبه اول



رئبه دوم

درون پروتکترا

ترکیب معماری و پانته شهری یزد همواره نشان از تاثیر اقلیم بر شکل منطقی آن دارد. آفتاب سوزان و گرمای زیاد، درجه حرارت بالا در روز و پایین در شب، تابستان حرارتی روزانه بویژه در تابستان، تابستانهای خیلی گرم و زمستانهای سرد خشک در نتیجه کمی بارندگی و کم آبی و وجود طوفانهای پر گرد و خاک، گرم و آسایش نداشتن همه بافت ایجاد یافتهی مترادف گردیده اند و همبستگی فضایی شهری محصور و در مقابل شرایط نامساعد طبیعی کاملاً محافظت شده اند. بنابراین یک محیط زیستی انبساطی کنترل شده می باشد. بارش های اندک برای کنترل گرما، ایجاد محیط مرکزی استفاده از مصالح با ظرفیت حرارتی بالا استفاده از عنصر بادگیر و ... همه از جمله این تمهیدات می باشد. همانطور که کویر از یزد جدا نیست پیوند بسیار تنگاتنگی با معماری آن دارد لذا رویکرد به معماری سنتی شهر یزد که با ارزشهای غنی خود با زودین حس و زواید بر مشکلات مکان و زمان فائق آمده دستمایه طرح گردید.

یزد
چک چک
خرائق

در اولین گام ایده اصلی با قیاس معماری شهر یزد (شهر دشتی) با تعدادی از شهرهای حاشیه آن (شهرهای کوچهای ای) که همگی در حاشیه ویا در بیستر کویر استقرار یافته اند شکل گرفته است. بناهای شهر یزد بنا به بیستر مسطح خود شکل می گرفتند حال آنکه در دیگر شهرها با وجود اقلیم مشابه با توجه به تفاوت بیستر شکل بناها متفاوت می گردد در خرائق بناهای پشترده در چند طبقه کنار هم قرار گرفته اند یا روستای چک چک بصورت پلکانی ساخته شده است. با توجه به ارتفاع بسیار زیاد مجموعه و نیز تنوع چندین واحد مجزا در درون یک بنا می توان فرضیه ای را مطرح نمود که هر واحد (مطبعا و یا واحدهای کمک درمانی) را بناهای مجزا فرض کنیم، دیگر بیستر تمامی واحدها یکسان نیست و متفاوت از دیگری می باشد یکی روی سطح زمین دیگری در طبقه بالاتر و ... قرار گرفته اند که این تفاوت در ظاهر بنا نیز بایستی نمود یابد. همانطور که در خرائق و چک چک و آیینه این مساله نمود می یابد سقف هر بنا بیستر بنای دیگر می گردد و هویت انفرادی واحدها در عین انسجام و وحدت آنها در یک بنا حفظ می گردد.

گویی معماری ای پروتکترا در دل یک معماری پروتکترا شکل گرفته است (درون - پروتکترا)

دیدگی مجموعه

۱ پارکینگ
 ۲ آمارها
 ۳ تاسیسات
 ۴ دستگاه پله و آسانسورها

پلان زیرزمین دوم
 مقیاس: ۱/۳۰۰ =

در چپه رو به آفتاب (جنبه شمالی) پیش آمدگیهای بنا در زمستان بدلیل زاویه مایل آفتاب مانعی برای ورود نور و گرما به داخل بنا نخواهند بود. اما در تابستان بدلیل زاویه کم تابش باعث ایجاد سایه اتداری شده و فضای داخل را از آفتاب داغ تابستان محصون می نماید.

آفتاب زمستان
 آفتاب تابستان

نموده سایه اتداری جهت شمالی

سایه پانتههای عشاری، نهاد طراحی دروزنا برای پیشگیری از تابش مستقیم آفتاب در طول روز و برای دستیابی به اهداف انرژی روستی کارآمد کوچکترین است. این معماری آسایش و آراستگی فیزیکی به خانه مشرف از حیث معماری عشاری، پانته، منشا الهام در طراحی و روی مجموعه می باشد. ساختن سایه پانته و تقسیم بندی فضای آن با به طراحی معماری عشاری مبتنی بر تجربه و سازه های آن نوع گنجانده است که هم طرح و مصالح معماری و هم نحوه بازگویی آنها در معماری مورد استفاده قرار گرفته است.

برش طول - مقیاس: ۱/۳۰۰ =





ویژگی‌های اساسی طرح

بوجه به سبک طرح
 این طرح با تأکید بر زیبایی و جودهای پررنگ در سبک مدرن و استفاده از مصالح ترکیب حجمی و فرم‌ها که باعث ایجاد فضای متنوعی از ابعاد گوناگون شده است.

کاراکتر و گدگذاری بصری
 این طرح با استفاده از مصالح باکیفیت و رنگ و بافت متنوع در نمای بیرونی و استفاده از مصالح باکیفیت و رنگ و بافت متنوع در نمای بیرونی و استفاده از مصالح باکیفیت و رنگ و بافت متنوع در نمای بیرونی.

مکانیسم و استفاده از مصالح
 این طرح با استفاده از مصالح باکیفیت و رنگ و بافت متنوع در نمای بیرونی و استفاده از مصالح باکیفیت و رنگ و بافت متنوع در نمای بیرونی.

واقع گرایی سودمندی و توجه اقتصادی
 این طرح با استفاده از مصالح باکیفیت و رنگ و بافت متنوع در نمای بیرونی و استفاده از مصالح باکیفیت و رنگ و بافت متنوع در نمای بیرونی.

مکانیسم و استفاده از مصالح
 این طرح با استفاده از مصالح باکیفیت و رنگ و بافت متنوع در نمای بیرونی و استفاده از مصالح باکیفیت و رنگ و بافت متنوع در نمای بیرونی.

سبک و استفاده از مصالح
 این طرح با استفاده از مصالح باکیفیت و رنگ و بافت متنوع در نمای بیرونی و استفاده از مصالح باکیفیت و رنگ و بافت متنوع در نمای بیرونی.

مکانیسم و استفاده از مصالح
 این طرح با استفاده از مصالح باکیفیت و رنگ و بافت متنوع در نمای بیرونی و استفاده از مصالح باکیفیت و رنگ و بافت متنوع در نمای بیرونی.

مکانیسم و استفاده از مصالح
 این طرح با استفاده از مصالح باکیفیت و رنگ و بافت متنوع در نمای بیرونی و استفاده از مصالح باکیفیت و رنگ و بافت متنوع در نمای بیرونی.

مکانیسم و استفاده از مصالح
 این طرح با استفاده از مصالح باکیفیت و رنگ و بافت متنوع در نمای بیرونی و استفاده از مصالح باکیفیت و رنگ و بافت متنوع در نمای بیرونی.



دید از راهروها به فضای نشیمن مطب‌ها

08
07
06

دید از راهروها به فضای نشیمن مطب‌ها

03
Exit

دید از راهروها به فضای نشیمن مطب‌ها

02
10

دید از راهروها به فضای نشیمن مطب‌ها

09

دید از راهروها به فضای نشیمن مطب‌ها

فضای آبی در طبقه همکف

دید از راهروها به فضای نشیمن مطب‌ها

دید پایوراما از دید مرکزی و فضاهای انتظار شفاف در طبقات - مطب‌ها

رتبه ششم



رتبه هفتم

