

گائودی معمار خداوند

معماریت - هاله ای از راز آثار گائودی را احاطه کرده است. به احتمال، نخستین غبار و ابهامی که ما را از دریافت آثار او باز می دارد، استعداد ذاتی و اسرار آمیز تمام نواخ و بی شک شگفتی روح آدمی است. این شناخت در آن جا به بغرنج می انجامد که او در حالی که به دنبال تجلی سکوت در اطراف شخصیت خود بوده است، هم زمان با خلق این سکوت، باور های بنیادین خود را به کناری نهاده و بیان ژرف و نمادپردازی خاص خود را جاری می سازد. گائودی، با وجود معاصر بودن با دوران ما به جهت زمانی، بسیار پیش تر توسط جادوی حرمت، همان که کارل گوستاو یونگ بعد ها آن را "من شخصیت" و مائده آسمانی نام نهاد، احاطه شده بود. او مردی دانا بوده است. حکیمی روشن فکر که ویژگی هایش او را بسیار به رامون یول^۱ دیگر گم گشته کاتالان که در قرن سیزدهم در اسرار زمانه خود گم شد، نزدیک می کند. گائودی هنرمندی است که برتری و تفوق خود را نه از راه ریشه و ساقه درخت خردمندی، که از جوانه هایی که خود آن ها را می رویانده، به دست آورده است.

دومین پوشش اسرار، در دوران ویژه ای که او در آن می زیسته، نهفته است. به راستی اگر چه بسیار نزدیک به زمانه ما، آثار او بیشتر ملهم از سبک پیشا رومی، شکل گرفته در دوران اعتلای مسیحیت بوده است، تا دوران ما. نکته قابل تامل دیگر، با وجود این که قالب ها از قلب و روح کارهای او بر می خیزند نمی توان تاثیر دوره ای خاص را بر آثار او را نادیده گرفت. وقفه ای جدی که دوران مدرن را از زمان ما جدا می کند و به لحاظ ویژگی های سبک شناسی، عوامل اجتماعی و مسائل سیاسی قابل تامل است.

شکل گیری هنر مدرن را می توان در قرن نوزدهم بالأخص در نقاشی های این دوره به طور نامحسوس و آرام بخصوص در آثار سزان (۱۹۰۶ - ۱۸۳۹) یافت. در یک کلام دوره مدرنیست ها همچنان متعلق به گلچینی فرهنگی و گروه وسیعی در نیمه قرن نوزدهم با تمایل به کثرت و پیچیدگی است. به بیان امروز، هر آن چه که عمری را سپری کرده باشد. در تقابل، دوران ما در جستجوی طراوت و جوانی است. تفکیک حال از گذشته، دستیابی به سادگی نوین در قبال پیچیدگی کهن، و به قدر بضاعت.

تفکر محض آثار گائودی با وجود ژرفای درونی و پیوند مشهود عناصر اتصال دهنده آن و با وجود بیانی یگانه از دورانی خاص؛ به دلیل همزیستی عناصر قابل تمیز و در عین حال ضد و نقیض، معماری ارگانیک، نقاشی های انتزاعی، استفاده غیر متعارف از ماده و جوهره و ریاضت غیر تلویحی و فرا واقعی سبک باروک، محک و معیاری برای تشخیص این تعدد و پیچیدگی است. شاخصه اصلی در کارهای خلاقانه گائودی بدون شک در احترام گذاشتن معمار به فنون و شاخصه های سنتی است. واضح است که در ورای کاتالونیا، او هرگز این گنبد آجری کاملاً کاتالونی را که نمونه خوبی برای پوسته ساختمان های امروزی نیز هست، بر پا نمی کرد.

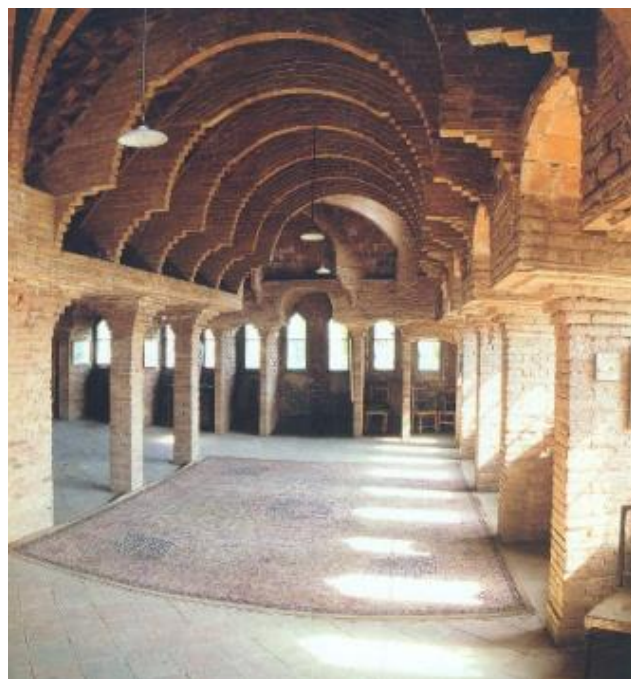
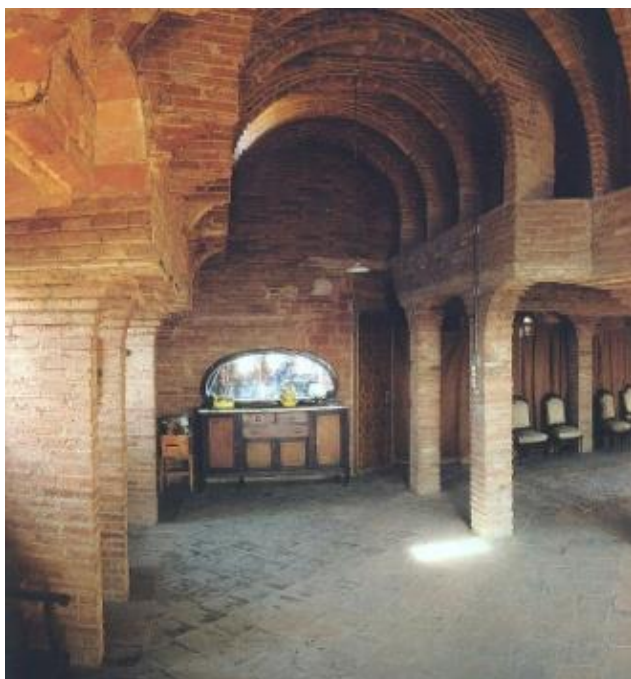
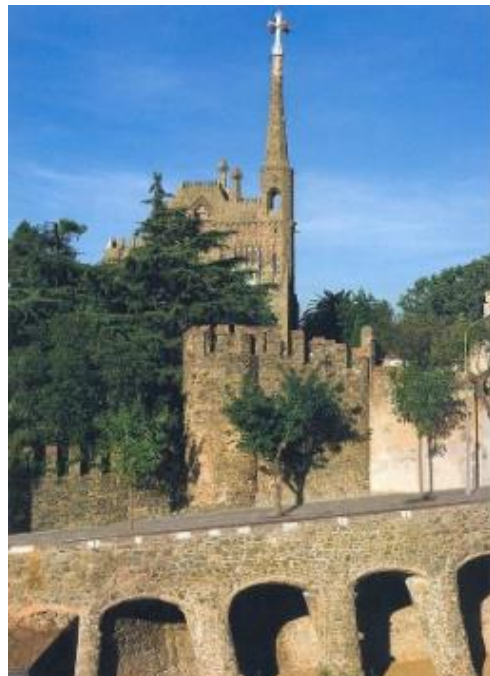
آثار گائودی همچنین از ادوار مختلفی تاثیر پذیرفته است. سبک "مودخار"^۲ در دوره آغازین، و ریخت شناسی پر معنا و رسای دوران طلائی کازا میلا، پارک گوئل و سردابه کلیسای کولونیا گوئل. با این حال هم زمان نوعی ماهیت درونی و اصالت باطنی که می توانیم نام "شرارت مقدس" را بر آن بنهیم، در آثار گائودی دیده می شود که مشابه آن را در کارهای گروپپوس یا مور مطلقاً نمی توان یافت. این تنوع در آثار معماران و هنرمندانی که معتقدیم دارای توانایی بسیار در دگرگونی و تضاد هستند نیز یافت نمی شود، کسانی مانند فرانک لوید رایت یا پابلو پیکاسو.

این بدان دلیل است که کارهای گائودی تنها در خردمندی محض یا زمینه غریزی نمی آسایند. مرکزیت راز در شخصیت گائودی بیشتر برگرفته از توان فطری او در مکاشفه و باز خلق جهان بدون نقص است، تا براهین سرنوشت و تقدیر. مسئله ای که او را به خالقش نزدیک و به عارفی پارسا بدل نموده است. عامل الهی که در درون او استقرار دارد به همراه توان بی همتای او برای خلق، همواره وجود او را مملو از انبساط خاطر می کند.

خانه فیگوراس^۳

«چشم انداز زیبا»

۱۹۰۰ - ۱۹۰۹



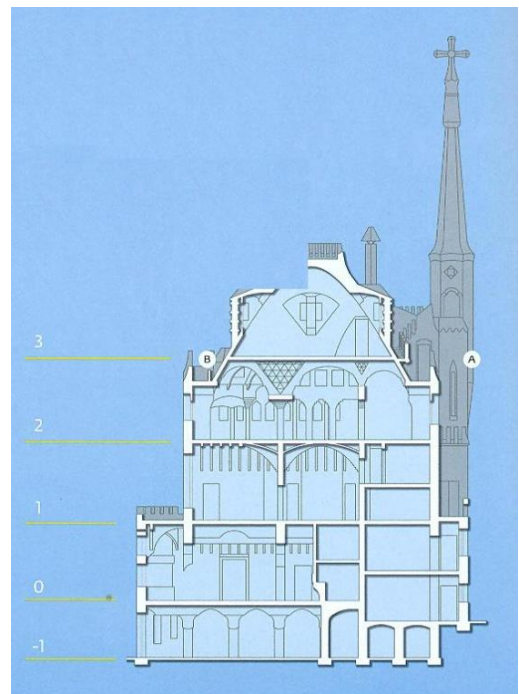
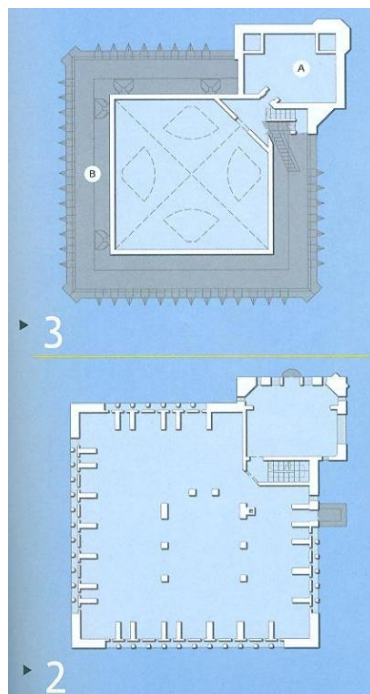
در آغاز قرن پانزدهم «مارتین اول» کاخی را در دامنه تپه های کولسه رولا^۴ بنا کرده و نام آن را «چشم انداز زیبا» می گذارد. پنج قرن بعد و در سال ۱۹۰۰ میلادی در همان محل، آنتونیو گائودی ساختمانی را برای ماریا ساقس مولینز می سازد که پردازشی ویژه از بیعت هنر و معماری کاتالونیا با شیوه ای خاص از سبک نئو گوتیک است.

خانه ای درونگرا و در انزوا با پلانی چهارگوشه و به ارتفاع بیش از ۱۹ متر که فضای خارجی آن با حجمی مکعب شکل و برجی بلند و کشیده مشخص گردیده است.

عمارت در پنج طبقه و شامل طبقه زیر هم کف، هم کف، طبقه اول، و دو طبقه بالاخانه و زیر شیروانی است. فضای داخلی بنا بسیار ارزشمند و شالوده اصلی آن به همراه تمهیدات سازه ای، این احساس را به بیننده القا می کند که پلکان ساختمان نه در داخل که در خارج آن قرار دارد.

پیکره اصلی داخلی به رنگ سفید با پنجره ای متشکل از شیشه های منقوش رنگین است که به طرف داخل متمایل گردیده و قسمتی از آن با رنگ های تند و زیبا، شکلی ستاره گونه به خود گرفته است. بام عمارت نیز چشمگیر است و دو طبقه فوقانی، یکی به عنوان پایه و تکیه گاه و دیگری به صورت تاج بنا، مرکب از دیوار ها، تیغه های جدا کننده و تاق های باز آجر کاری شده، سبب سبک شدن وزن این طبقات و حل مسائل سازه ای گردیده اند. طبقه فوقانی همچنین در بین جرز ها و یک گذرگاه پیاده در جناحین نمود دارد. ساختمان از آجر یکپارچه ساخته شده که گائودی آن را با سنگ های متورق محلی با هاله هایی به رنگ های خاکستری، قهوه ای، زرد و سبز پوشانده است.

باز آفرینی سبک «اپوس اینسرتوم»^۵ یعنی استفاده از سنگ هایی غیر یک دست و چیدمان نامنظم در بنا که در قرون اول و دوم میلادی در رم متداول بوده، تناسب بنا و محیط را به نحو مطلوبی حفظ کرده است. معمار از روشی بسیار ظریف و مملو از جزئیات برای ایجاد لکه ها در نما سود برده است. او کار را با نمونه ای از خاک رس تا دست یابی به قالبی از گچ آغاز کرده و با گذاردن سنگ های کوچک در قسمت تحتانی، آن ها را با ملات پوشانده و به یکدیگر متصل کرده و بدین طریق سبب آفرینش نمایی بدیع در ساختار نهائی گردیده است.



نام

نام بنا برگرفته از سروده برنات مته^۶ شاعر اهل کاتالونیا در وصف مراسم ازدواج آخرین پادشاه سلسله کاتالان - آرگون در این منطقه زیبا، بر فراز بارسلون و دریا است.



حروف

گائودی با همکاری دومینیک سوکرانس^۷ موزائیک های سکو ها و حروف اول نام بیوه فیگوراس، إف و وی (F, V) را طراحی کرده است.



شیرها و خروس ها

کاشی های دالان ها و راه پله بنا، مزین به این نماد اشرافی کهن، در تکریم خاص گائودی به شکوه گذشته کاتالونیا است.



درکوبه

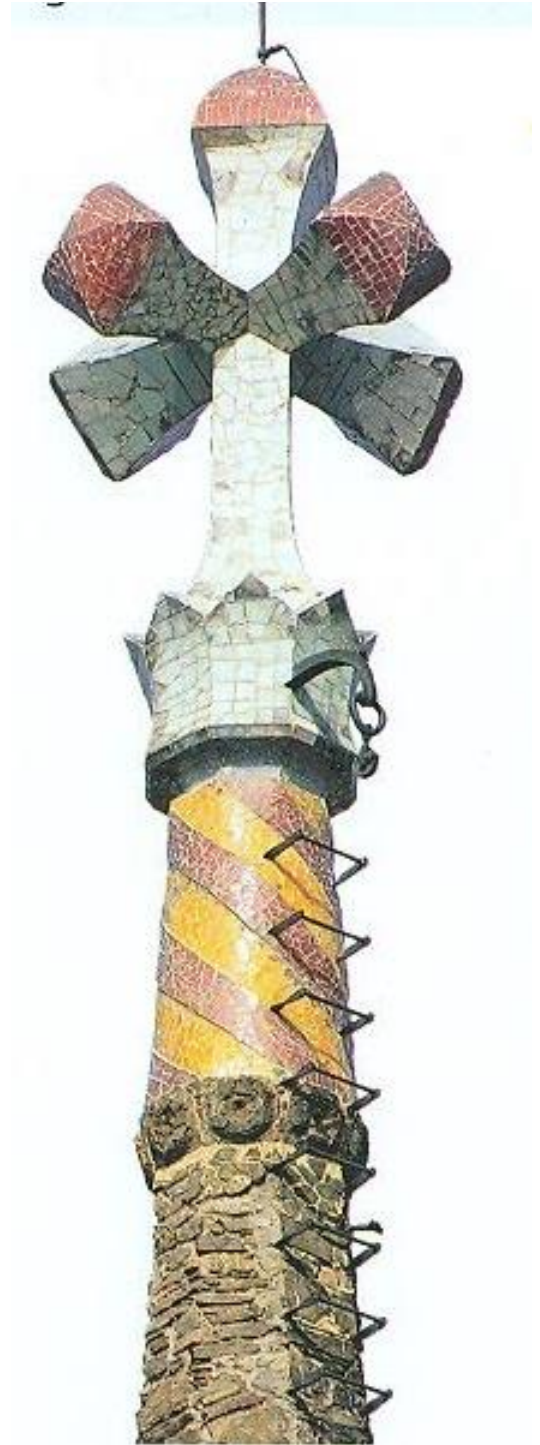
شاخصه درکوبه ساختمان به دلیل طراحی پر کار ناتورالیستی آن به شکل استخوان و تداعی حرکت استخوان ران بر روی مفصل خود است.



برج

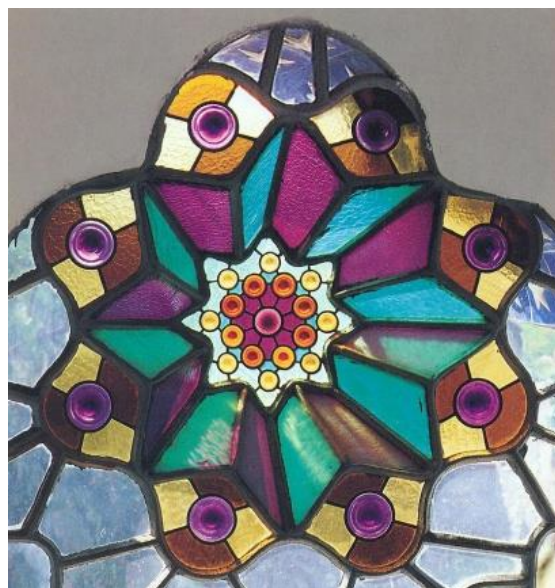
طراحی آرمانی بنا، بازگویی داستان افول سلسله کاتالان با مرگ مارتین اول و نداشتن وارث در سال ۱۴۱۰ و رویای احیای مجدد شکوه آن در دیرگاه قرن نوزدهم است.

برج ترکیبی شکوهمند از رنگ های پرچم کاتالان، تاجی سلطنتی و صلیبی چهار وجهی است.



سیاره ناهید

شکوه شیشه های منقوش پنجره ساختمان در ترجمان آن از سیاره زهره یا ناهید است. ستاره غروب و همچنین ستاره صبحگاهان.



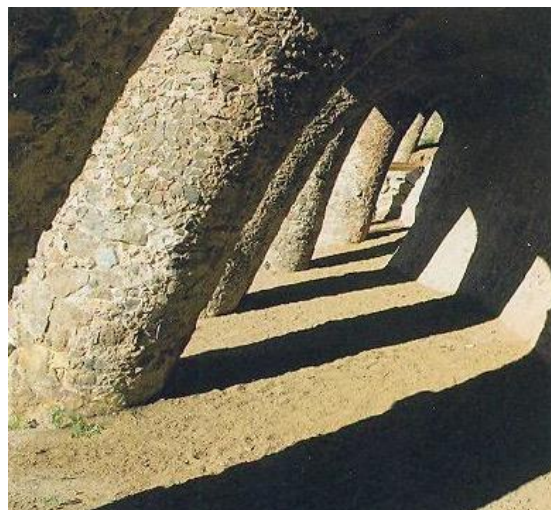
ماهی کاتالان

بر روی نیمکت ها، نقش ماهی کاتالان حامل درفش و دیهیم در ارجاع به استیلای کاتالونیا در قرون وسطی بر ناحیه مدیترانه است.



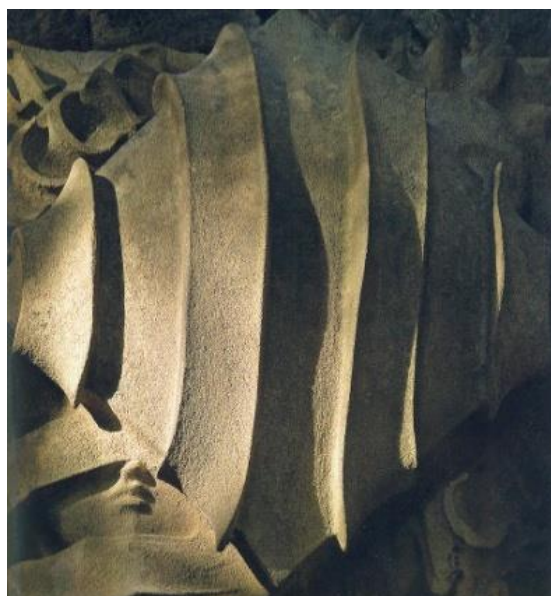
آب رسان (پل دره) ^۸

گائودی با تغییر مسیر یک آبراه قدیمی و با خم کردن ستون‌ها، مانند آن چه در پارک گوئل انجام داده است، این آبراه را بر روی تاق یک سردابه، حفظ و استحکام بخشیده است.



نشان رسمی

بر روی معدود دیواره‌های پابرجا و بازمانده از قصر پادشاه، گائودی نشان رسمی کاتالونیا، یک خورشید و در موازات آن یک ماه را حجاری کرده است.



- 1- Ramon Llull
- 2- Mudejar
- 3- Casa Figueras "Bellesguard"
- 4- Collserola
- 5- Opus Incertum
- 6- Bernat Metge
- 7- Domenec Sugranes
- 8- Viaduct