

quises en électronique, nous pouvons discuter aujourd'hui de façon probante de l'utilisation de ces principes dans l'architecture naissante de 1999 — qui sera produite, et le service rendu par les hautes performances d'aujourd'hui, et les technologies de haute priorité qui sont encore exclusivement préoccupées par les tâches de l'industrie aérienne, mais qui seront appliquées aussi à l'environnement domestique général, contrôlant les tâches, avant la fin du 20<sup>e</sup> siècle. Nous pouvons prédire en toute sécurité que leur emploi occasionnera l'arrivée d'air silencieuse, ou son évacuation, en un jour, de cités entières, et la transplantation aéroportée, tout aussi facile que cette dernière, avec pas plus de perturbation d'atterrissage sur les sites que celui occasionné par les oiseaux, en un moment, sur des rochers.

Mais ce que les architectes ou les savants pensent ou font, et comment le public ressent ce qu'il font et comment, il réagit, c'est une chose tout à fait différente.

La réflexion esthétique anciennement conditionnée ne s'est ajustée que lentement et d'une manière sceptique sur l'évolution superficielle, dans une musique architecturale encore plus profondément figée du moderne international. Tandis que l'assainissement utilitaire impliqué a été publiquement bien accueilli, l'incapacité toujours plus évidente d'une telle technologie non-économique à venir à bout de ceux qui sont abandonnés à vivre dans des taudis, ne fit qu'accentuer la conscience des bas quartiers, attardés à l'ombre des gratte-ciels d'affaires et des maisons d'habitation de ceux qui bénéficient des affaires, ainsi s'accroît le scepticisme du public, en ce qui concerne la validité de l'architecture contemporaine et la construction en général. Dans l'architecture de demain la musique sera aussi vainement éphémère que celle d'aujourd'hui est à peine supportable. La musique est et sera toujours un phénomène tout à fait à part des instruments qui la produisent et de la notation musicale écrite sur le papier

par son compositeur. D'une manière identique, l'architecture de demain ne sera pas la construction physique, mais bien l'affaire, elle-même, d'y vivre, ce que les instruments de contrôle permettront. Reconnaisant intuitivement ces vérités, la jeunesse qui aime la musique d'aujourd'hui, affiche son dédain pour le superficiel. Les jeunes ne toléreront pas plus longtemps l'hypocrisie ou l'indécision des préoccupations 'vaudou' de leurs aînés avec les symboles de distinction inadéquats d'hier.

L'architecture de 1980-90 sera identifiée et appréciée par la société en ce qu'elle consiste dans le sens abstrait identique, parfaitement sans poids, de la satisfaction et de l'inspiration, comme celui qui est engendré par la musique. La société jouira de la nouvelle architecture, comme d'une manière de vivre produite par des instruments, juste comme *la musique est produite par des instruments mais n'est pas instrument*. L'architecture ne sera plus instruments. L'architecture sera devenue aussi bien vie que la musique. L'architecture ne sera plus conçue comme une culture que l'on occupe. L'architecture sera le plaisir vivant de toutes les ressources de la Terre par toute l'humanité, qui aura été rendue physiquement et économiquement prospère par de nouvelles hautes performances, les instruments du contrôle de l'environnement et les techniques héritées de leur développement récent, exclusivement par les technologies aéro-astronautiques. Entre temps, les besoins de contrôle de l'environnement humain sont aussi multiples que les procédés pour les résoudre sont surannés.

Il y a un phénomène appelé 'synergie', qui signifie 'comportements de systèmes entiers, imprévisibles par le comportement de chacune de ses parties'. Pour parler d'un point de vue synergétique, les arts de construction sont restés de presque cinq mille ans en retard sur les technologies spatiales. Aucun homme de science n'a jamais regardé professionnellement la plomberie.

La société mondiale d'aujourd'hui

est entraînée vers un mode de contrôle de son environnement qui est fertile non seulement en paradoxes dans ses desseins et les réflexes conditionnés d'un caractère superficiel, mais aussi qui est riche de grandes complexités dans les codes de construction, les hypothèses gouvernementales, le travail et les règlements de répartition en zones. Faire le plan et réaliser une construction majeure dans une ville majeure est une tâche prométhéenne; on le fait rarement bien. Il y a ceux qui dessinent des façades avenantes, et fournissent des interprétations qui relèvent d'une imagination superbe, ou courent après des catalogues d'engineering et de grande architecture, mais les héros de l'architecture 'ultra moderne' d'aujourd'hui sont ceux qui se sont décidés à faire face, avec compétence, à la gamme des tâches illogiquement rendues inutiles qui doivent être accomplies ensemble avant que le gratte-ciel-cité ne soit ouvert pour la première fois à une occupation humaine.

Hors des rangs des architectes du milieu du vingtième siècle, il en est qui se sont élevés afin de réaliser les commandements du *Dieu des Choses telles qu'elles sont*, et pour le faire avec une intégrité qui va avec les plus hauts degrés permis à ce stade historique d'une évolution incessante. Leur intégrité, manifeste dans leur accomplissement de ce qui devait être fait, maintenant, avec ce qui, actuellement n'est pas disponible dans des conditions optima, a attiré dans leurs rangs, la vaste armée des jeunes architectes. Ces architectes n'en sont pas encore à produire ou à contempler la production d'édifices invisibles, livrable en air. Cela n'implique pas qu'ils ne soient pas des artistes *qui ont des moyens*. Car c'est exactement ceci qu'ils sont.

Mais l'histoire a changé le système économique de la productivité de l'artiste. Les artistes d'il y a huit mille ans, ont réalisé de fabuleux produits-finis de leur propres mains, pour l'après-vie des Pharaons. Au cours des changements, au long des millénaires, les artistes ont successivement servi les nobles, ensuite

la classe moyenne, et finalement l'homme du commun, en réalisant de beaux objets, exclusivement pour l'après-vie de leurs clients. Alors, suivit une succession de millénaires et de siècles où les artistes/savants, utilisant toujours leurs propres mains, firent des objets superbes, d'abord pour le plaisir vivant de l'empereur, puis pour les nobles vivants, puis pour le plaisir vivant des clients de la classe moyenne. Mais il n'y avait pas assez de bons artistes pour faire de superbes produits-finis de leurs propres mains, pour chaque homme du commun. Ainsi, l'artiste/savant inventa et introduisit un nouveau système de vie que nous appellerons industrialisation, et au cours duquel, l'artiste ne fait que des outils, et les outils réalisent les superbes (produits-finis) et peuvent en faire en quantités massives. Dans ce nouveau schéma, s'est développée une vaste hiérarchie d'outils produisant des outils qui ont fabriqué des instruments et des outils automatisés. La plupart des gens ne connaissent pas le même artiste/savant/inventeur/artisan d'hier, — en bois et en métal, et en d'autres ouvrages — comme il existe encore, mais il n'est plus assis dans sa petite boutique du bas de la ville pour faire les produits 'uniques' destinés aux clients de Knob Hill. Il travaille dans des conditions optimales dans les régions éloignées des principaux entrepreneurs industriels, produisant leurs outils en grande quantité, et qui réalisent des produits aux capacités allant bien au-delà de ceux qui étaient directement façonnés par les mains de l'artiste. Mais le retard des arts de la construction par rapport à toutes les autres catégories des activités humaines, trouve l'architecture luttant encore avec des incompétences uniques. Nous trouvons donc que les architectes les plus efficaces d'aujourd'hui ne sont plus capables de fournir des dessins pour réaliser une maison 'unique' et de superviser cette opération de leurs soins personnels. Ils ne sont engagés que dans l'entreprise de la taille d'un gratte-ciel unique et à développer toutes les conditions de

derrière les rideaux, qui, menant à bien des tâches situées en dessous du niveau de l'entrepreneur, verront éventuellement des ressources traitées industriellement, à partir du rassemblement de l'artisanat de partout sur notre planète, vers une machine complexe et une structure que nous identifions avec le gratte-ciel moderne. C'est l'invisibilité relative opératoire de l'architecte, dans l'initiation et la poursuite de ce complexe paradoxal de tâches qui le qualifie comme l'un des grands serveurs publics de notre temps.

J'ai passé plus d'un demi siècle dans le domaine de la recherche et du développement, avec le respect des arts de construction, ceux du passé, du présent et du futur. A la lumière de ce qui, nous le savons, peut être fait, lorsque les technologies avancées, à présent fondamentalement monopolisées par les stratagèmes militaires des états les plus politiquement puissants du monde seront finalement libres de rendre toute l'humanité économiquement et physiquement prospère, — éliminant ainsi l'actuelle raison d'être de guerres mondiales — j'ai souvent critiqué sans pitié ce qu'on fait à présent dans les arts de production relatifs à l'environnement humain. Mais j'ai agi ainsi, uniquement pour attirer les regards de la société. Je comprends bien le retard de temps dans les arts de construction. Je m'incline devant les réalisations brillantes économiques, sociologiques, légales et psychologiques des architectes de notre temps, qui peuvent être et sont réellement efficaces. Je m'incline devant un grand nombre de ces hommes pour leur intégrité. Ils n'ont eu aucune prétention d'être de modernes Léonard de Vinci et ne se sont jamais vantés de leur flamme artistique. Ils ont été calmement compréhensifs et largement invisibles dans l'accomplissement de leur tâche d'actions anticipées sur le plus large front, qui, convenablement servi, aboutira en une galaxie de tâches secondaires à réaliser, toutes convergeant vers le moment de l'occupation, réalisée avec succès, d'un grand building, par une vaste communauté de gens.

Nat Owings, par exemple, doit être aussi courageux que conceptuellement brillant, et, dans une myriade de chemins peu spectaculaires, tenir compte du fait que la construction est esimée par les compagnies d'assurance comme la plus dangereuse de toutes les occupations industrielles majeures. De telles responsabilités chez l'architecte sont tout à fait méprisées par les critiques de la construction. Les gros sous sont en jeu et les joueurs rusés et coriaces. L'architecte doit maîtriser une myriade de situations ultérieurement motivées, très inconfortables, au jour le jour. Que les opérations en bâtiment Skidmore, Owings et Merrill de Nat Owings soient les plus sûres auxquelles on puisse participer, comme ses constructions sont parmi les plus sûres et les plus agréables à occuper, est un témoignage à la largeur de son sens artistique compétent, étendu et qui reste en coulisse. L'art étendu de Nat Owings comprend la solution de problèmes économiques, sociologiques, psychologiques, à un degré égal de complexité à ceux des problèmes logistiques, opérationnels et esthétiques.

Bien qu'ils se dupent eux-mêmes en pensant ainsi, les humains ne construisent pas des structures avec des matériaux. Comme nous en sommes maintenant informés par nos découvertes du spectre électro-magnétique, nous devons reconnaître que l'homme assemble des structures d'un module visible avec des faits atomiques d'un module sub-visible. La physique a échoué pour découvrir des solides, ou des surfaces continues, ou des lignes droites, ou tout matériau solide. La physique a seulement découvert de phénomènes cinétiques. Il n'y a pas de choses, — pas de noms, — seulement des verbes. C'est la nature de notre réalité découverte, mais pas encore bien adapté, puisqu'elle est impitoyablement évolutive. Il n'y a pas de phénomène qui soit artificiel. Si la nature le permet — c'est naturel. Si la nature ne le permet pas, ce ne peut être fait.

L'automation est naturelle. L'ignorance

ce a conduit un grand nombre à considérer l'automatisation comme une innovation terriblement menaçante, que, en fait, tous les phénomènes régénératifs de la nature sont et ont toujours été automatisés avec une précision délicatement infinitésimale.

Par *automatisation*, je me réfère aux *comportements ordonnés de complexes inanimés qui opèrent indépendamment d'une direction humaine*. .....

Personne ne sait pourquoi ou comment l'univers non-simultané et ses myriades de phénomènes de comportement sont survenus. La nature est presque entièrement automatisée. Les 'matériaux de construction' sont des activités atomiques automatisées. L'homme n'a pas à s'occuper de savoir comment et pourquoi les protons, neutrons, électrons, positrons, neutrinos et anti-neutrinos peuvent se reconstituer eux-mêmes en quatre-vingts douze structures fondamentalement différentes, dynamiques et auto-régénératives, qui furent nommées atomes lors de leur découverte par l'homme. Certains atomes continuent à se combiner avec d'autres ou se dissocient dans des conditions variées et uniquement précises, suivant des lois non-élaborées, qu'aucun homme n'a été capable d'altérer. Les atomes continuent à se combiner en des degrés progressifs de complexité comme les cristaux, les molécules, les enzymes, les chromosomes, les cellules protoplasmiques, les arbres, l'atmosphère, les océans, les étoiles à foyer atomique complexe, les systèmes planétaires peuplés d'étoiles, les nébuleuses, consistant en milliards d'étoiles, les super-galaxies, et l'univers non-simultané. Parmi les planètes de l'une des étoiles, il y a un véhicule spatial d'un diamètre sphérique de huit mille milles, consistant en une quantité suffisante de chacun des atomes uniques pour produire les cristaux, molécules, enzymes, chromosomes, cellules protoplasmiques et les espèces biologiques, et par là, pour régénérer les activités de la vie et maintenir cette vie à l'intérieur de cette planète pour des millions d'années. Ce véhicule spatial sphérique que nous, les

passagers, appelons 'Terre' vole à mille milles par minute autour du vaisseau-mère énergie, le 'Soleil' à une distance à l'épreuve de l'incinération, de quatre-vingts douze millions de milles. Le vaisseau-mère 'Soleil' et ses autres planètes volent en formation dans le système galactique. Tout le temps notre nébuleuse se retire à un taux d'expansion symétrique et de position, par rapport aux autres nébuleuses qui sont des milliards.

99,999999% des phénomènes précédents sont des '*comportements ordonnés de complexes inanimés opérant indépendamment d'une direction humaine*'. Par définition, l'Univers est presque totalement automatisé. Et tout cet Univers d'automatisation est si brillamment inventé qu'il comprend un grand nombre d'options alternativement permises et équivalentes dans des inter-modèles locaux qui sont soumis à la sélection humaine, mais par coïncidence et obscurément pour l'homme, parviennent à réaliser la perpétuité totale de l'évolution.

La faim est une fonction automatisée comme l'est la respiration. Ainsi sont les réponses spontanées d'auto-défense et de régénération à toute altération menaçante de notre équipement psychologique. Tandis que la participation élective consciente de l'homme, dans tout ce qui arrive, est presque négligeable, il argue des pour et des contre dans les problèmes d'aujourd'hui et entreprend des élections en croyant que lui et les autres humains sont primairement responsables de tout ce qui se produit. La nature est d'habitude dédaignée par l'homme comme si elle consistait en un assemblage encore sans suite d'événements désordonnés facilement contrôlables — trop de soleil? Mettez des lunettes! Il y a trop de punaises? Utilisez un pistolet à D.D.T.!

Présomant par ignorance et par erreur, qu'il n'y a nulle part, à peu près assez pour entretenir plus qu'un minorté d'hommes à bord de notre vaisseau spatial Terre, conduite seulement par ce qui est hautement manipulable — donc, des mandats faillibles, redoutent

le peuple, les géants vitalement compétitifs et politico-économiquement souverains, cherchent mutuellement à dépasser leur force militaire de frappe. En conséquence, une pluralité de réseaux industriels environnant le monde, capables de produire un vaste spectre d'outils et d'instruments de production, à objectif général, a été acquis par inadvertance — coûtant plusieurs fois ce que l'homme ignorant croyait pouvoir payer. Les instruments d'utilité générale qui maîtrisent le degré de précision avec lequel doivent être réalisés plan, production et opération des outils-qui-font-des-outils ont atteint des stades d'inclusion et de contrôle raffiné dont certains tolèrent une marge d'erreur jusqu'à un millionième de pouce, degré de délicatesse qui doit être comparé avec le grossier 1/100 de pouce qui est le plus petit intervalle de mesure perceptible par l'œil humain.

Les fonctionnements subconscients et leurs significations sur l'environnement intérieur-extérieur autorise les processus pensés radicalement abstraits et sans poids, dans l'esprit, et avec lesquelles les humains ont été automatiquement aptes à percevoir les principes généralisés saisissant le vrai dans toutes leurs expériences de caractère spécial, permettant ainsi, à rebours, leurs propres capacités innées, inventives et formulatives d'employer objectivement ces principes généralisés uniquement découverts subjectivement, et par là, une fois encore en sens inverse, de régénérer la participation consciente graduellement accrue de l'homme dans les faits surtout évolutionnaires.

Les échecs et les équilibres gouvernant son sauf-conduit à travers sa phase de participation dominée initialement dans le subconscient, sont jusqu'à présent opératifs d'une manière importante. Nous trouvons l'homme faisant beaucoup de choses justes pour des raisons entièrement fausses, telles que découvrir comment faire d'autant plus qu'il a toujours moins de livres, minutes et unités d'énergie pour chaque tâche unitaire à accomplir et par là développer toute la technologie correcte

afin de venir en aide à la vie humaine à des modèles élevés non encore considérés jusqu'à présent, alors que tout le temps, il était consciemment préoccupé par une crainte profondément ignorante, qui le poussait à en compétition mortellement et sagacement avec d'autres humains, espérant par là, monopoliser les seuls moyens connus jusqu'alors — et rares — pour entretenir la vie.

C'est donc pour cela que l'homme continue à investir son génie inventif, son savoir faire, son temps et ses ressources en énergie, uniquement pour le développement direct, ou indirectement soutenu d'armes toujours plus puissantes en vue de l'extermination de ceux qu'il croit, par ignorance, être ses ennemis — parce que ils sont sensés le priver, ou vouloir le priver lui et ceux qui dépendent de lui, de sa subsistance vitale.

L'esthétique invisible de l'intégrité intellectuelle et de la responsabilité humaine considérée d'une manière compréhensive, qui caractérisera demain les arts du contrôle de l'environnement local, peu être le mieux comprise grâce au travail des constructeurs de vaisseaux. Lorsque Olin Stevens dessina ses trois derniers sloops réussis, mesurant 12 mètres et destinés à la défense, — les 'America's Cup' —, il les conçut comme des instruments. Pas une seule once de poids ne fut consacrée à essayer de les rendre beaux. En fait, Stevens enleva même des onces fractionnels chaque fois qu'elles pouvaient être fonctionnellement épargnées.

Si ses bateaux de 12 mètres avaient été équipés par des marins d'eau douce, ils auraient été aussi déplaisants à voir qu'un *Stadivarius* serait déplaisant à entendre s'il était gauchement râclé par un non-musicien insensible. Néanmoins, le sloop de défense *America's Cup 'Intrepid'*, de douze mètres réussi en 1967, commandé et gouverné par le marin-artiste Mosbacher, révéla non seulement l'art d'Olin Stevens, mais aussi l'art de ceux qui développèrent le tank remorque et les nombreux alliages métalliques qui intervinrent

dans le grément de l'*'Intrepid'*, aussi bien que l'art du voilier, Hood, tout ce qui, en combinaison avec la mer et le ciel et le vent et les voiles, révélait l'incroyable beauté de la qualité artistique de la nature dont l'esthétique a toujours été cette même intégrité d'un intellect *a priori* plus grand que celui, manifeste, de tout être vivant.

L'esthétique des bâtiments de rapport économiques, sont seulement aussi beaux qu'ils sont à la fois utilisables avec satisfaction par toute la société, aussi bien qu'attentifs aux implications complexes que leur réalisation suscite dans les affaires de tous les humains et dans le maintien de la capacité de notre planète à continuer d'assurer toujours plus adéquate et satisfaisante pour le sens humain.

L'esthétique est à la fois subjective et objective. Elle est habituellement goûtée subjectivement et secondairement seulement comme un accessoire-après-le-fait, d'une conception et d'une réalisation harmoniquement complémentaires, soit d'un artiste humain, ou de la nature. Il est douteux que le spectateur ou l'auditeur de l'ouvrage d'un artiste jouisse jamais autant de cette oeuvre que l'artiste le fait en concevant et en réalisant.

Les premiers artistes de l'humanité étaient probablement de même rang et articulés d'une manière compréhensive. Les premiers architectes — sans identifier consciemment leurs constructions avec l'architecture — non seulement conçurent chaque détail de leur construction et les construisirent de leur propres mains, mais ils firent aussi leurs propres outils pour construire, sculpter et peindre leurs habitats — et ils continuèrent en composant poésie et musique qu'ils récitaient aux moments appropriés, en exposition aux fonctions multiples de leurs constructions. Plus tard, l'artiste *compréhensif* commença à fournir sa compréhensivité d'initiation et adopta un degré de spécialisation. Il n'en était pas moins artiste en faisant ainsi.

L'artiste/peintre habituel d'il y a un siècle ou plus, faisait encore ses pro-

pres couleurs, pinceaux et surfaces à peindre, aussi bien qu'il peignait ses tableaux à documentation historique. Le sculpteur primitif fabriquait son maillet et ses ciseaux. Les musiciens primitifs faisaient leurs instruments, leurs couplets tirés des chroniques historiques et leurs compositions musicales qu'ils chantaient par conséquent eux-mêmes et accompagnaient.

Tous les humains naissent avec des talents. La plupart des humains perdent leurs talents à un âge précoce, à cause de frustrations conceptionnelles et articulationnelles. Ceux qui arrivent à être identifiés par la société comme de 'grands artistes', sont ceux qui ont surmonté le processus d'érosion du génie dans leur prime enfance. Il y a deux espèces d'artistes nés — ceux qui ont du génie et ceux qui ont du talent — les compréhensifs et les spécialistes. Le compréhensif est caractérisé par un génie étonnamment précoce, finement détaillé, concevant intellectuellement et articulé physiquement. Ceux dont le génie est préservé, s'expriment si lucidement et avec une si totale considération de la réceptivité harmonique des autres, qu'il devient de plus en plus en plus régénérateur en continuant de pénétrer par son inspiration les pensées et les actes de l'évolution sociale. Le génie doué concentre ses capacités en une coordination superbe de l'expression de son être, exclusivement, grâce à la maîtrise d'un ou de quelques canaux d'articulation physique unique, développés par d'autres. Chez le type de spécialiste doué, le répertoire des interprétations de compositions conçues par d'autres est souvent complet. *Le génie compréhensif* du premier type est apparemment le produit de gènes hautement croisés. *Ceux doués de talents* semblent clairement être le produit d'un *croisement consanguin* qui concentre les gènes d'un comportement spécialisé.

L'évolution a produit une multiplication toujours plus grande de ces catégories uniques de génies conservés individuellement. *Stradivarius* était un grand artiste. Il fabriqua ses superbes

instruments grâce à une différenciation délicatement sensible du spectre tonal. Il a inspiré une anticipation de la musique qui pouvait être produite au moyen de son instrument par d'autres artistes musiciens — avec la musique écrite encore par d'autres artistes compositeurs — le tout pour être entendu, directement (ou par enregistrement), par d'autres humains encore certains ou beaucoup d'entre eux étant soit étudiants ou des artistes plus avancés, de l'une ou l'autre des catégories précédentes.

En amplifiant nos observations préalables, nous notons que les artistes artisans d'hier produisaient seulement des produits finis, ou pour le consommateur. Parce que l'artiste habile, l'ébéniste ou l'armurier, a disparu de sa boutique dans la rue principale ou de son échoppe dans le bazar, 9.999 humains sur 10.000 pensent aujourd'hui que l'industrialisation a sérieusement destitué l'artiste habile, le travailleur sur bois ou sur métal. Ce n'est pas vrai. Il y a maintenant beaucoup plus de ces artistes habiles travaillant sur métal ou sur bois, vivants et joyeusement acharnés au travail. Leurs boutiques cependant sont dans les laboratoires du 'plan de tête, phase prototype des industries mer-air-espace de haute priorité. Tandis que l'ingénieur-savant développe des concepts théoriques sur la manière de concevoir des outils et des instruments nouveaux et toujours plus efficaces, c'est à l'inventeur-artiste-artisan physiquement habile de conduire les concepts théoriques à leur phase réussie de l'outil réalisé et prêt à fonctionner. Les artistes-inventeurs font les outils et instruments à capacités généralisées originales, avec lesquels un second groupe de travailleurs bien entraînés produisent d'autres outils plus spécialisés, outils qui à leur tour, peuvent être actionnés par des travailleurs non habiles et non entraînés pour produire, en nombre, des outils encore plus spécialisés, qui à leur tour peuvent être utilisés par n'importe qui pour produire en masse des produits 'finis', ou pour le consommateur.

A l'époque des Pharaons, un architecte artiste, n'utilisant que ses mains, faisait un seul produit final pour le consommateur et seulement pour la satisfaction d'après-vie d'un Pharaon. La vie était si fondamentalement misérable à cause de l'ignorance humaine de la bonté cachée partout où l'on regardait, que personne ne pouvait concevoir une autre raison pour traverser les épreuves de la vie, que la possibilité de se préparer par là pour l'existence après-vie à la cour ensorcelante présumée immortelle du Pharaon. Quand l'artiste savant artisan produisait ce qui promettait de rehausser l'après-vie du Pharaon, celui-ci faisait couper les mains de l'artiste, afin que personne d'autre ne puisse être mis en possession d'une telle pièce unique de qualité artistique originale.

Les grands artistes de ces jours anciens devaient faire leurs outils que eux seuls utiliseraient jamais. Aujourd'hui, la richesse originelle de conception, manifesté par l'artiste, est produite en masse et consommée par des centaines de millions d'humains, ignorant tous l'existence du travail original de l'artiste, qui était venu si indirectement à leur avantage.

Il se peut bien que le Christ, en incitant à l'amour spontané et absolu pour son prochain, autant que pour soi-même — et son efficacité miraculeuse comme elle est expliquée dans la parabole de la multiplication des 'pains et des poissons', avait imaginé et essayé de communiquer ce concept général de la transition d'un patronage économique des intuitions réalisées par l'artiste/savant/inventeur original, à partir d'un patronage exclusivement voué à l'après-vie d'un seul Pharaon, pour inspirer finalement et régénérativement, la production en masse au profit de toute l'humanité. Mais si c'était là la prescience qui inspira le Christ, et peut-être aussi Buddha et Mahomet, cela ne porta ses fruits qu'au moment où l'artiste/savant/fabriquant d'outil a été utilisé avec succès en pourvoyant à l'après-vie d'une bourgeoisie toujours plus nombreuse, et ensuite, au Moyen-

Age et à la Renaissance, pour l'accommodation de l'après-vie du prolétariat ordinaire, donc, l'artiste/savant qui concevait les grandes cathédrales qui conditionnaient les prolétaires pour leur après-vie.

Après cela, arriva une nouvelle ère dans le patronage de l'invention et du maniement de l'outil original conçu par l'artiste. Dans cette nouvelle ère, l'artiste fut patronné pour satisfaire les besoins périssables des rois vivants, aussi bien que les sépultures de ceux-ci après leur mort. Après un millénaire, à peu près, la productivité d'outil, qui toujours survivaient aux artistes qui les avaient inventés, augmenta au point que les nouveaux clients qui bénéficièrent des artistes furent les nobles — dont les vies mortelles, aussi bien que les après-vies, devinrent le foyer patronné de l'artiste/savant/artisan. Après, la richesse totale de la productivité d'outils, inventés par les artistes et laissés par eux intacts après leur mort, fut grande au point de permettre l'accommodation faite-main de l'artiste, pour les besoins mortels de la clientèle vivante, à la fois, la petite noblesse campagnarde et la bourgeoisie urbaine, pour l'après-vie desquels l'artiste avait déjà suppléé auparavant.

Et maintenant nous sommes arrivés à une ère de l'outil total établi adéquatement et de la capacité en richesse énergétique, pour permettre un système d'outils reliant tout un vaste monde, outils qui font des outils, et réparent des outils qui ultérieurement font des produits finis pour le consommateur, ce en quoi la production dite de masse pourrait seulement être réalisée et la richesse ainsi produite, goûtée par l'accréditation de la masse ou des consommateurs prolétaires — ce par quoi, plus il y en a à être servi, plus efficacement le système entier fonctionne. Les effets de cette nouvelle ère ont été d'éliminer la maladie et de doubler la durée de vie, d'où, l'homme du commun est moins concerné par son après-vie. Mais les nouvelles générations de ceux qui bénéficient de la production en masse, sont encore à la recherche d'

une plus grande compréhension de la signification de la vie dans l'Univers.

Le plus rapide de tous les arts à s'avancer dans la production de masse et la phase de montée du prolétariat, fut et est l'acte de communication électronique, abstrait, impesable, mathématiquement exploré par des pionniers et totalement invisible. Le plus rapide après cela, a été celui de la haute performance, à la livre, au watt et à la seconde, le transport aérien autour du monde. Le plus lent de tous les arts à progresser a été le grand nombre de départements à basse performance, à la livre, au watt et à la seconde, les *capacités de construction*. Tandis que les avances des outils de communication électronique et la production par l'artiste/savant/inventeur atteignent le stade du service au consommateur de masse en deux ans, il y a pour atteindre celui-ci, un retard de cinq ans dans les arts de transport aérien — un retard de dix ans dans les arts de constructions navales — un retard de quinze ans dans la production de masse d'automobiles — et un retard d'un demi siècle dans les arts de constructions des maisons. Le retard du gratte-ciel cité, d'une durée de vingt-cinq ans, n'est pas aussi grand que celui de la ferme maison individuelle.

L'art du gratte-ciel, a dans la dernière décennie, fait de grands pas dans la chaîne garnie de la production en masse, parmi les activités se mettant au service des consommateurs de la classe moyenne. En une autre décennie, vers 1979, les gratte-ciels urbains seront au service du prolétariat et vers 1985, l'homme modeste, partout dans le monde, bénéficiera directement de l'industrie au service de l'habitation produite en masse — à la fois dans les villes et dans le déploiement désert le plus éloigné — une machine à habiter, complètement meublée, vivant en autonomie, fournie par hélicoptère et ensuite déplacée, installée près du lac sauvage, etc.

L'évolution humaine et le processus d'auto-découverte continuera jusqu'à ce qu'assez d'énergie ait été accumulée

pour que la planète devienne une nouvelle étoile, comme les autres étoiles plus anciennes s'affaissent se refroidissent et éventuellement deviennent des systèmes amassant de l'énergie céleste locale, comme est notre planète Terre aujourd'hui.

Afin de maintenir sa fonction non-simultanée et irréversible de conversion de l'explosion entropique en implosion anti-entropique, et vice versa à l'infini, l'univers requiert une capacité omnisuprême, métaphysique, cohérente. Cette fonction de cohérence d'un système total est localement assurée par l'ordre émanant de l'esprit humain. L'esprit doit être à bord d'une multitude de planètes — donc, doit habiter et opérer en autant de types corporels qu'il y a de types d'environnement planétaire. L'esprit doit être capable d'abandonner ces formes, l'une pour l'autre, comme cela est d'un environnement planétaire pour un autre, toujours stimulé pour une auto-régénération ordonnée et une auto-redécouverte. C'est seulement en utilisant l'architecture aux capacités les plus élevées que nous pouvons faire parfaitement réussir les passagers humains à bord du vaisseau spatial. Terre — et d'un point de vue techno-scientifique, il est éminemment possible de faire ainsi et c'est ce que l'esprit universel a apparemment l'intention de faire.

Puisque les réflexes, conditionnés par la crainte, de l'homme l'empêchent de libérer volontairement son vaisseau spatial sphérique de sa souveraineté qui paralyse le succès, nous devons regarder les computers pour clarifier les voies par lesquelles le succès pourra être trouvé pour tous. Aucun politicien ne peut fournir cela à un autre politicien, mais tous les politiques peuvent — et éventuellement veulent — céder aux solutions de problèmes complexes par les computers. Le premier de ces pas à faire, par l'analyse complexe d'un computer, sera d'arrêter l'humanité d'essayer futilement d'entrer en compétition avec des machines, comme productrices de vraie richesse, et à la place, d'accorder à chaque être humain in-

employé, une association lucrative pour pénétrer à nouveau les processus éducationnels, et où, c'est logique, de s'engager dans la recherche et le développement de technologies faisant-plus-avec-moins.

A présent, toute la belle tuyauterie du monde, autour des buildings gratte-ciels pour bureaux, est complètement inusitée de nuit. Toutes les dactylos dorment silencieusement avec leur tuyauterie inutilisée, tandis que des gens dorment dans leurs taudis sans plomberie. Avec les associations éducatives universelles viendra une évacuation en masse des buildings — bureaux par les bureaucraties gouvernementales, d'affaires, commerciales et bancaires. Alors les vieilles lois citadines imaginées par les propriétaires, empêchant les gens de dormir dans les buildings d'affaires, seront abrogées. Avec l'ample revenu des associations, tout ceux des taudis actuels déménageront dans les buildings aux tuyauteries modernes, avec air conditionné, et superbement éclairés.

Avec la survie déplacée des catégories compétitives, de la concentration des affaires sur l'exploitation exclusive des charges-maximum dans les relations humaines, s'ouvrira à la place, un service de vingt-quatre heures, utilisant la machinerie mondiale qui maintenant opère, comme ses assises humaines, pendant un tiers seulement du temps disponible. Et ainsi en est-il — nous sommes sur la voie rapide qui mène soit à *Utopie* ou *Oubli*, sans voie intermédiaire de compromis.

Si nous posons aux computers les questions correctes d'une manière correcte, si nous écoutons les réponses, instituons l'Age de l'Astro-Architecture, et découvrons comment rendre heureux un homme partout dans l'Univers, les premières retombées du processus seront de la faire réussir à bord de son petit vaisseau spatial Terre, rongé par la pollution.



## L'ADAPTATION de la TECHNOLOGIE MODERNE à l'ARCHITECTURE TRADITIONNELLE IRANIENNE

Par M. Zavaroni

C'est une question irritante et embarrassante à la fois. Elle est perpétuellement posée, suivant les époques, par les âmes sensibles des pays au passé prestigieux. Les fils dont est tissé ce passé, sont par nature, insécables.

Mais, est-il convenable de copier une architecture qui a été réalisée en son temps, adaptée au mode de vie des hommes du moment? Et ne faut-il pas apprendre à discerner ce qui doit substituer et ce qui, inévitablement, se révélera caduc? Adapter la technologie moderne à l'architecture traditionnelle! Personne ne peut contester le droit du choix de cette idée, mais les nombreux exemples réalisés à travers le monde contemporain, nous montrent l'erreur fondamentale d'une telle pratique. Architecture antique réalisée en fonte!! puis en béton armé!!

Les édifices ont perdu leur âme, et impriment un malaise sensoriel préjudiciable à la mentalité des hommes qui les fréquentent.

Ce qui doit subsister des fils insécables, c'est la transmission de la philosophie spécifiée par la liberté des formes, l'harmonie des volumes, par la pureté des proportions, par les vibrations de la matière et des couleurs.

Aujourd'hui la science a mis à la disposition des architectes des moyens nouveaux,

susceptibles de multiplier les démarches vers la création, et de satisfaire la recherche des architectures diversifiées.

Techniques nouvelles, architectures nouvelles. Cette définition lapidaire rallie un nombre important de confrères, dont la vocation est de réaliser les édifices de notre temps. N'y a-t-il pas dans ce ralliement égocentrique des divergences de vues qui impliquent aux penseurs d'interroger leur conscience sur la recherche du bien ou du mal?

L'incantation produite par les possibilités actuelles, qui permet d'annihiler les servitudes restrictives anciennes, est béatifiante.

Cependant, ne doit-on pas freiner les exaltations qui, alimentées par les esprits humains, tels que la vanité et l'orgueil, conduisent irrémédiablement à l'illusionnisme?

Le choix entre l'architecture traditionnelle et l'architecture nouvelle dépend de l'analyse des facteurs susceptibles d'améliorer la vie terrestre des hommes dans tous les domaines.

### FAUT-IL ADAPTER la TECHNOLOGIE MODERNE à l'ARCHITECTURE TRADITIONNELLE?

Question posée doit se scinder en deux temps:

1<sup>o</sup>- Faut-il continuer une Architecture traditionnelle?

2<sup>o</sup>- Faut-il adapter la technologie moderne à cette Architecture?

La négation pour le premier temps annule la nécessité du second.

Malheureusement, les vents favorables qui poussent les navires de l'affirmation sont nombreux. Les pays progressistes entraînent dans leurs sil-

lages ceux qui s'estiment retardataires.

Le tournant est décisif. L'occidentalisme est en marche. Tous les chefs d'État avides de développement se posent des questions avec acuité et hésitation.

Doit-on conserver la tradition, répudier l'art autochtone, considérer le patrimoine historique et artistique comme périmé, abandonner les coutumes et les modes de vie consacrés depuis des millénaires? Ou encore, peut-on adapter les techniques modernes à l'art traditionnel? Les réponses sont fort délicates, et demandent au répondant un temps de réflexion.

Effectivement, il n'y a pas d'hésitation pour les pays qui sont dépourvus de passé artistique; il en existe plusieurs et il est même souhaitable de les engager vers un nouveau cadre de vie. Par contre, les réponses deviennent délicates pour des pays comme l'Iran possédant un patrimoine exceptionnel.

Ces réponses peuvent être interprétées de différentes façons, et mettre leur auteur dans une fâcheuse position. Il peut être considéré comme un homme d'un autre âge, regrettant les temps anciens, bref, un rétrograde, ou bien un sectaire destructeur des traditions.

Certes, nous vivons une époque exceptionnelle. Les progrès scientifiques sont miraculeux, et la permanence des découvertes sensationnelle. On a inventé en 50 ans plus de choses qu'en 20 siècles.

Peut-on certifier que l'application de ces merveilles apporte à l'humanité les bienfaits améliorant la vie terrestre? Le bilan est plutôt décevant, la destruction l'emporte sur l'amélioration: destruction physique et mentale.

Deux simples exemples peuvent confirmer cette assertion.

Qu'apporte la science atomique?? La primauté d'une arme de destruction totale dominant tous les autres secteurs d'application.

OTTO HANN, l'un des artisans de la domestication de l'atome, a voulu avant sa mort transmettre un message à l'humanité en affirmant: "Quel dommage de ne pas contrôler les recherches des savants".

L'autre exemple qui se rattache plus spécialement à notre sujet, commence à émouvoir les hommes victimes des séquelles d'un monde industrialisé. Des cris d'alarme se font entendre de toutes parts. Les méfaits des nuisances créés par les modes de vie machinistes, entassement humain autour des centres de fabrication, sont incommensurables: pollution de l'air, pollution de l'atmosphère, bruits assourdissants dans le ciel et sur la terre, pollution de la nature, etc.

La concentration des populations dans des espaces de plus en plus restreints provoque des enfers, malgré l'application de méthodes dites rationnelles: règles d'urbanisme et d'environnement, règles techniques de construction où l'utile et la fonction sont sauvegardés.

Mais la résultante est déprimante. Les villes modernes offrent un spectacle apocalyptique, véritable traumatisme mental dont la perception semble être ignorée par les responsables de leur conception.

"Un auteur américain propose de raser New York pour reconstruire une ville où il ferait bon vivre".

Nous revenons à la question posée. Les réponses des consultés seront affirmatives et différentes selon chaque individu. Il est impensable de ne pas profiter des techniques évolutives, fruits du progrès qui, en principe, doivent promouvoir le bien-être des hommes.

Ces affirmations seront caractérisées par des convictions tripolaires opposées.

Le premier pôle rassemble les nombreux rationalistes convaincus que seul l'emploi rationnel des techniques, engendre ipso facto une archi-

lecture.

Le second pôle rassemble les partisans de la fiction, faux artistes dépassés par l'acte scientifique, voulant imposer une architecture futuriste, cadre aberrant où domine le bizarre et l'insolite.

Le troisième pôle rassemble les vrais artistes conscients de l'emploi judicieux des techniques au service d'un Art majeur, bienfaiteur de l'humanité.

Parmi ces trois doctrines, quelle est celle qui doit être prépondérante?

Je suis dans l'obligation de certifier que dans la majorité des pays, le choix se porte sur la doctrine rationaliste, et les principales raisons sont les suivantes:

"De nombreux pays se trouvant dans l'obligation, faute de survivre, d'adapter "des solutions énergiques aux problèmes que posent les besoins économique-sociaux de leur peuple. Ces desseins sont exaltés par les contacts et les échanges permanents, par une information de plus en plus développée et explosive, qui contraignent les dirigeants à épouser les doctrines déjà utilisées, et à adopter le plus court chemin qui les conduira au développement le plus rapide et à la rénovation des structures de leur pays. Le plus court chemin est facile à déceler: moyennant des concessions importantes, il conduit vers l'imitation pure et simple des techniques mises au point par des technocrates des pays industrialisés, favorisés par l'exploitation intense des richesses terrestres et victimes du rythme imposé par les nécessités de leur société.

Ce procédé est-il bénéfique dans tous les domaines?

Avant de répudier les bases fondamentales des structures traditionnelles d'une civilisation, qui ont souvent demandé plusieurs millénaires pour se stabiliser, il est important de soupeser les inconvénients majeurs qui en découlent.

Dans le domaine de la créativité architecturale (secteur ignoré des technocrates), les

inconvénients sont catastrophiques.

Si nous prenons la thèse rationaliste, dont les conceptions ont été parfaitement étudiées dans un sens unique grâce à l'emploi des techniques le point, les résultats magnifiés avec orgueil sont décevants dans le grand ensemble. Ces conceptions, je les considère personnellement comme primaires, basées le plus souvent sur des principes géométriques infantiles; des parallélépipèdes de toutes grandeurs — en hauteur, en largeur — au contenu impersonnel, et dont toutes les affectations sont possibles.

Tous les édifices se rassemblent, qu'ils soient religieux, civils et militaires; sous un aspect uniforme, ils engendrent la monotonie. Un building conçu dans un pays de l'Ouest, est reproduit en de nombreux exemplaires dans toutes les villes du monde. "Le Lever" a fait beaucoup de petits!!

Si dans certains cas, les édifices s'adaptent aux conditions particulières d'un pays et au mode de vie de ses habitants, il n'est pas convenable qu'ils soient réalisés dans d'autres lieux aux conditions fondamentalement différentes. Les phénomènes de mimétisme qui engendrent ces états de fait procurent à ceux qui les adoptent un sentiment d'égalité vis-à-vis des pays soi-disant modernes.

L'emploi de telles pratiques n'est pas nouveau en Occident. L'un des exemples les plus probants est celui de la Renaissance Italienne, elle-même ayant puisé dans l'antiquité tous ses concepts. Son rayonnement a imprimé de son empreinte de multiples générations, son architecture a été copiée par tous les pays occidentaux et même au delà, et ce, jusqu'au début du XXe siècle.



Cette influence de l'art italien a été dénommée "Art classique" en Europe, et "renaissance" en Amérique. Cet art peut se justifier dans le bassin méditerranéen, mais il a été inadapté partout ailleurs.

On peut remarquer en passant que des techniques nouvelles ont été appliquées dans différentes époques, à la réalisation des édifices dits "classiques."

Aujourd'hui sous le vocable "d'Art international", nous découvrons les mêmes pratiques. Les arguties des promoteurs de cet "Art international" sont, pour bien des gens, convaincants.

La standardisation de tous les éléments constitutifs du cadre de vie est applicable à tous les relations rapides et permanentes ont abattu les obstacles, facteurs de l'isolationnisme. Les techniques avancées peuvent être utilisées dans n'importe quelle partie du globe, et peuvent résoudre tous les problèmes, même ceux relatifs à l'agression des éléments naturels. Le mode de vie tend à devenir unique, les hommes étant tous identiques.

Leurs besoins seront satisfaits grâce aux bienfaits d'une économie rationnelle. Ces besoins sont indispensables à tous : nourriture, protection, confort — et il font partie du domaine de l'utile. L'Art unifié, si celui-ci existe, n'est plus indispensable.

Le second pôle, celui des futuristes, inventeurs de la fiction, attire dans son orbite les passionnés d'un monde nouveau. Ce sentiment, fort louable, déborde malheureusement les limites du convenable et le fait d'ignorer les conditions de vie de l'homme dans un environnement de quiétude et de préservation, n'entendre qu'un milieu hostile et dégradant.

Pourquoi obliger l'homme

à vivre à l'image de certaines espèces animales, complètement dépersonnalisées comme les termites et les guêpes, aux abris multicellulaires.

La propagande tonitruante faite aux projets et, ce qui est le plus pénible, aux réalisations monstrueuses, tend à imposer un sens unique aux démarches sur la recherche d'un Art nouveau. Là également, les techniques modernes sont employées avec ferveur, mais l'ensemble s'égaré et provoque le syndrome psychiatrique néfaste à l'équilibre mental, si difficile à sauvegarder.

Certes les spectacles présentés sont ahurissants, dépassant l'échelle humaine, ou bien exaltant l'apothéose de la laideur.

Les créations sont proposées par des individus à la recherche d'une sacralisation. Être la "vedette", au diable la modestie et tant pis pour le genre humain !

Le troisième pôle comprend les clairvoyants. Ceux dont la mission est de sauvegarder les concepts nécessaires à l'élévation spirituelle de l'homme.

L'un des facteurs prépondérants est l'Art sous toutes ses formes et, particulièrement, l'architecture avec un grand A. Les artistes font partie des sujets clairvoyants. Ils estiment que l'Art est un des éléments transcendants des pratiques humaines, supérieur à celles qui intéressent l'Utile.

Cet Art doit être différent selon le lieu, l'époque et le noyau ethnique. Aucune ambiguïté n'effleure leur esprit sur la prédominance de la technologie; elle doit être au service de la créativité. L'exemple le plus remarquable est illustré par les réalisations contemporaines de certains grands architectes japonais. Les techniques adoptées sont à la "une" des techniques modernes, et l'architecture nou-

velle proposée est spécifiquement japonaise. Elle est le reflet (fils insécables) de toutes les qualités artistiques d'une civilisation également millénaire.

Personnellement, je suis depuis longtemps convaincu du bien-fondé de la théorie des partisans du troisième pôle, et mon plus cher désir serait de convaincre les auteurs de la question préalable, sujet de cet entretien.

Pour ce faire, il me faut pénétrer dans le cadre particulier de l'Iran.

Il m'est pénible de vous faire découvrir les splendeurs de l'Iran, n'ayant jamais parcouru son territoire, sauf une traversée de jour en avion. Mes seules connaissances sur ce pays sont dues à la documentation, ouvrages écrits et illustrés, conférences, films, projections photographiques, etc, et, principalement, aux contacts avec les élèves architectes Iraniens venus parfaire leur formation dans mon Atelier à Paris.

Cependant, il me semble nécessaire pour clarifier mon exposé, de remémorer certains aspects de la morphologie géographique et historique de ce pays, quitte à ressasser des lieux communs, je pense que vous m'en excuserez.

Ce pays est grand comme trois fois la France. Il se situe entre le 25<sup>e</sup> et le 38<sup>e</sup> parallèle. Son complexe géologique est l'un des plus élevés du monde; il est plus près du soleil et des astres. La texture de son ciel est bien particulière, sa luminosité aussi. C'est un vaste plateau encadré d'un énorme massif montagneux, dont l'épicentre désertique, ancienne mer intérieure, s'élève en moyenne à 1.200 m d'altitude. C'est en grande partie sur le régime montagneux que les générations humaines se sont installées, et ce depuis 8.000 ans (Tureng Té-pé 1).

Cette superposition d'êtres, totalement hétérogènes, ne peut s'expliquer que par la présence de conditions de vie et de survie transcendantes.

Toutes les races qui se sont succédées ont laissé les traces de leurs activités dont l'influence a accéléré le "pas moderne" et développé dans de fortes proportions l'idée d'évolution. Ce haut lieu est l'un des centres géographique, économique et intellectuel de la terre.

Que de chefs-d'œuvre ont été réalisés !! Ce constat spécifique, malgré les origines différentes, révèle un art sublime, exprimé depuis l'objet usuel jusqu'à l'architecture monumentale. Comment expliquer ce phénomène? Le doit-on seulement à la singularité de l'homme? Aux qualités congénitales de la race?

Pour une part, on peut l'affirmer, mais la primauté revient aux influences du lieu choisis justement pour ses caractéristique bienfaisantes, le climat, les radiations telluriques et cosmiques, la géographie particulière, la lumière éclatante développant l'acuité visuelle, explique cet amour : de la miniature, du graphisme et des formes pures, du raffinement des modénatures, de l'harmonie des couleurs irradiantes et, plus particulièrement, de l'harmonie des ombres.

Cette harmonie est ressentie même dans la conception des villages isolés, construits en terre, matériau élémentaire. Il est évident que malgré la succession de groupes ethniques aussi différents que : les Néolithiques, (Tureng Tépé 1), les peuples de Suse, les Elamites, les Médes, les Achéménides, les Séleucides, les Parthes, les Sassanides, et en dernier ressort, les peuples de l'Islam, les constantes qui se dégagent des définitions de l'Art de chaque civilisation sont discernables aux êtres sensibilisés par l'existence d'une esthétici-

que atteignant les plus hauts sommets de la beauté.

Nous pouvons épiloguer à l'infini sur ces nobles critères et spéculer sur la causalité des créations, mais l'analyse des monuments anciens, de la documentation mise à jour par les recherches des savants spécialisés, affirme et renforce la crédibilité.

Il importe aujourd'hui d'appliquer ces constantes aux réalisations architecturales. Malgré les campagnes d'influence qui ont trait essentiellement aux procédés techniques, et qui traumatisent tous les esprits avides d'imiter les pays étrangers, il existe ici un potentiel merveilleux, susceptible de parer l'Iran d'une architecture nouvelle et autochtone.

L'ordinateur ne peut pas tout!!! La pensée humaine est unique et inimitable. La technologie s'apprend par assimilation, et les inventions nouvelles s'obtiennent par la graduation des connaissances. Par contre, l'Art se cultive, il est l'apanage des prédisposés.

Or, ce pays, comme je le suppose vous en êtes avertis, possède ce potentiel composé de sujets remarquables.

Ayant eu l'honneur de recevoir pendant de nombreuses

années, dans mon Atelier de Paris, des jeunes Iraniens étudiants en architecture désireux de compléter un enseignement préalablement dispensé dans leur pays d'origine, tous ont fait preuve de qualités artistiques étonnantes.

Ils représentent ensemble un pouvoir créateur indéniable. J'ai décelé ces mêmes qualités chez ceux faisant partie des autres ateliers, grâce aux examens que j'ai eu le plaisir de contrôler. Je suppose également que les étudiants ayant parfait leurs études dans d'autres pays que la France, étaient doués des mêmes qualités.

Il serait dommage d'ignorer ce potentiel, et je conseille à tous ces jeunes gens de se grouper afin de mettre en commun le fruit de leurs connaissances, dans le but primordial de convaincre, par leur talent, les responsables des réalisations civiles ou privées pour le plus grand bien de leur Pays.

Rares sont les penseurs qui, en méditant sur l'Art, découvrent une signification et un but à l'existence humaine, et donnent à l'homme contemporain une nouvelle confiance à la recherche d'une vie plus profonde et plus riche.

REFLEXIONS SUR L'ATTITUDE ENVERS L'ARCHITECTURE TRADITIONNELLE IRANIENNE ET LA REALITE D'AUJOURD'HUI  
Par candilis

Dans les pays très riches, d'architecture traditionnelle, les mêmes problèmes se posent: quelle doit être l'attitude de l'homme d'aujourd'hui devant l'héritage du passé?

En Iran, l'architecture traditionnelle domine encore l'environnement de certaines régions et sites.

Cette architecture, conséquence des conditions politiques, sociologiques, religieuses, climatiques, technologiques et économiques à travers les siècles souligne l'identité de l'Iran et en même temps devient le livre de son histoire millénaire.

Dans notre monde de répétitions, de platitude, de manque d'imagination et de sensibilité, sauvegarder pour un pays son caractère spécifique et son identité, c'est certainement un acte de devoir et de qualité.

L'architecture du passé en général, n'est jamais un élément stratifié d'un seul moment de son histoire, aussi important qu'il soit. L'architecture "la vraie", reflète la métamorphose d'un pays à travers les siècles, exprime les aspirations de ses habitants, et rend visibles les grands événements.

Bref, l'architecture est constamment changeante et chaque moment historique a sa propre expression.

Mais à travers les changements, nous constatons également une continuité du milieu naturel et du milieu hu-

main.

Cet élément permanent crée le caractère particulier qui distingue l'architecture d'un pays par rapport à un autre.

En Iran, il faut distinguer, clarifier et mettre en valeur, tout ce qui est vrai et vivant de ce qui est périmé et secondaire, pour atteindre le but: construire des édifices valables dans la réalité actuelle iranienne, et éviter de voir les choses sous l'optique de l'Antiquaire, pour ne pas retomber dans une architecture néoromantique, néo-académique et fausse.

L'opération est délicate, elle demande la connaissance et la compréhension approfondies du passé.

Suivant Le Corbusier, il s'agit d'y porter le point de vue vrai.

"Vivre aujourd'hui:  
point de vue technique)  
point de vue spirituel)  
solidarité des deux."

et pour arriver à cela, il faut comprendre le passé pour découvrir l'avenir.

Education et Profession  
de GEORGE CANDILIS

L'homme moderne a encore besoin de plus d'espace et d'énergie. Mais ces nouvelles demandes ont créé des conflits et le milieu dans lequel il vit est devenu hostile aux activités de l'homme. La science moderne a bouleversé les valeurs traditionnelles, et les aspects quantitatifs de notre vie sont plus appréciés que les aspects qualitatifs. Il en résulte que les aspirations spirituelles ont disparu de notre vie. Dans les cent dernières années, nous avons construit plus que dans les mille ans passés; mais la vente est devenue le principe de nos décisions. Depuis que le sens de la qualité a été rejeté, nos valeurs tradition-

nelles ont été détériorées au cours des décades passées.

Nous sommes entourés de murs, de telle façon que l'homme d'aujourd'hui est devenu prisonnier de sa technologie, au lieu de la mettre à son service. Cette situation est gênante dans notre façon de vivre et devient particulièrement évidente dans l'utilisation et l'abus de la voiture privée. Le résultat: les rues ont perdu leur but initial. L'habitation de l'homme est devenue une sorte de marchandise. Finalement, les architectes ont été affectés par cet état et ne sont plus que des artistes commerciaux. En une période de consumérisme qu'est la nôtre, où des babioles sont produites sans avoir un objectif clair, l'homme ne peut éviter de devenir lui-même une babiole.

Quelles sont les réponses à ces problèmes? Quelques uns pensent qu'en tournant les yeux sur le passé, nous pourrions trouver des solutions satisfaisantes. D'autres tendent les yeux vers l'avenir et l'univers de la science-fiction. Par contre, la plupart de la jeune génération n'accepte pas notre façon de vivre et est prête à rechercher des valeurs nouvelles.

Pour construire correctement, nous devons développer les types d'architecture, ou l'ensemble des types d'architecture, en opposition aux prototypes qui ne sont que la répétition d'un bon bâtiment. Comme l'architecte travaille seul dans notre société moderne, il se croit indépendant. La réponse ne se trouve dans un projet de travail en groupe avec les ingénieurs, sociologues, programmeurs urbains, mais la juxtaposition de ces spécialistes pourrait seulement créer une façon mécanique de penser puisqu'il nous manque une langue commune.

Dans de nombreuses uni-

versités du monde entier, des questions ont été posées, et un congrès doit être établi pour échange d'idées. Ce congrès pourrait mettre au point une langue commune en une façon critique, qui pourrait estimer les besoins de l'homme, en son corps et âme. Malheureusement, l'éducation universitaire, comme elle a été établie de nos jours, manque de contacts réels et de compréhension de l'entourage, et reste à l'écart des activités journalières de notre vie. Ainsi, si nous arrivons à reconnaître ce détour de l'éducation et développer une marche globale de l'éducation à partir du jardin d'enfants jusqu'à l'université, de nouvelles corrélations seraient instituées. Dans une telle société, l'université deviendrait la ville et la ville pourrait devenir l'école.

"La tradition n'est autre chose que l'expression de la vérité", comme le dit M. Louis KAHN. Si nous acceptons cette définition, elle nous aidera à faire face à l'avenir. L'architecture sera valable seulement lorsqu'elle pourra créer l'espace dans lequel elle se sentira bien pour vivre. Aucune autre formule ne remplace ce principe, l'architecture doit être la servante de l'homme.

Quel est le but de nos discussions sur la technologie?

Dans le passé, les possibilités offertes par la technologie étaient limitées, alors qu'aujourd'hui elles sont illimitées. Mais, étant sans limites, les directives pour prendre des décisions ne sont pas claires et créent une confusion globale. Le choix qui nous est imposé est d'intégrer la technologie comme un moyen, plus qu'un objectif en lui-même.

Nous devons trouver un nouveau langage pour créer vraiment un nouvel entourage pour l'homme, tel que l'architecture aide à rendre meilleu-

re la vie de chaque homme. La conception de construire avec cette architecture nous fournirait le cadre d'une vie nouvellement intégrée. Pour la communauté entière. Et cette tâche est à la responsabilité de la nouvelle génération qui, aujourd'hui, est négative par son attitude. Et c'est à cette catégorie que je m'adresse avec un ton d'optimisme, lorsque je la compare à ce qu'a dit HAFEZ, dans l'un de ses poèmes :

"La lampe et le matin"  
 " Tu es l'aurore,  
 " Je ne suis qu'une lampe  
 " Qui brille encore  
 " Jusqu'à l'aube.  
 " Souris-moi  
 " Et je te présenterai  
 ma vie."

La tradition : de, L. Quaroni

Nous devons voir, étudier et contempler notre architecture traditionnelle jusqu'à ce que, par assimilation, elle devienne une part de nous-mêmes. Alors seulement, nos nouvelles créations feront partie de la vraie tradition de l'architecture iranienne. En outre l'amour du passé devrait répandre l'amour de l'avenir, même si nous ne le connaissons pas.

La tradition : cet esprit qui ne peut passer d'une génération à l'autre.

Comme artiste, l'architecte ne peut que représenter les aspirations de son époque.

- Les idées font partie d'un système et n'ont pas de signification, prises à part.
- L'architecture est plus complexe aujourd'hui et l'architecte doit garder la balance entre ses aspects culturels et techniques.
- Nous avons perdu la conception de la valeur politique de l'architecture comme faisant partie d'un ensemble.
- La ville est un besoin essentiel à la vie de l'homme,

comme un lieu de concentration d'idées et un centre culturel. La ville est l'architecture même.

- De nos jours, il est difficile de parler de tradition : nous n'avons probablement pas de tradition, dans le vrai sens du mot.

Technologie, de L. Quaroni

Fuller parle de la poésie de la technologie universelle. Dans le passé, ce fut l'architecte qui étudiait ce qu'il pouvait faire avec la technologie, et comment il pouvait en extraire des idées architecturales.

A présent, la technologie nous est imposée, avant que nous ayons assez de temps pour savoir ce que nous pouvons faire d'un nouveau matériel contraire à un autre, et qui s'impose.

Il n'y a pas de dialogue entre l'architecte et la technologie.

Il est d'abord nécessaire de savoir ce que nous voulons.

La tradition  
 par G. Candilis

La tradition a de la valeur car elle affirme l'identité, la particularité matérielle et humaine d'un lieu, d'une région ou d'un pays. La perception de "la tradition" est délicate, subtile et quelquefois dangereuse.

L'architecture du passé est un livre qui explique l'histoire d'un pays ou son renouvellement éternel.

Le respect de la tradition est de construire les maisons, les villes et l'entourage dans les conditions de notre époque, et d'envisager l'avenir en même temps. Ce n'est pas une question de style, que ce soit moderne ou traditionnel, mais c'est plutôt une question de qualité. La qualité est la vraie architecture.

B. Fuller

L'architecture comme une réalité sub-ultra invisible

L'univers est formé de physique et de métaphysique. Tout phénomène que la science peut peser, mesurer et identifier comme énergie, c'est à dire énergie associative pour la matière et disassociative pour les radiations, est une partie de la réalité physique.

Toutes nos pensées sont impesables. Elles, et leur famille étendue de conceptions, de principes généralisés et notre conscience de la coordination des expériences avec notre compréhension de cette coordination qui se développe progressivement, sont tous sans poids et constituent ce que nous appelons la partie métaphysique de la réalité.

L'esthétique d'aujourd'hui concerne presque exclusivement le manifeste invisible de l'intégrité intellectuelle des explorateurs et formulateurs. Ceux-ci travaillent dans l'inaccessible sensorielle des domaines électros, chimiques et mathématiques des réalités physiques et métaphysiques. Leurs découvertes et développements invisibles engendreront des instruments, outillages, machines et l'automatisation en général. Cet ensemble submergera tous ou quelques composants de l'océan immense que forment ces actions, et qui demeurent sous le niveau du regard conscient de l'homme.

Lorsque l'architecture réussite de demain sera presque invisible, non seulement figurativement parlant mais aussi littéralement, ce qui comptera pour l'homme sera de trouver la meilleure manière dont l'architecture servira l'humanité tout en s'améliorant spontanément.

Dans l'avenir, l'architecture sera réalisée par les moyens électriques et autres contrôles invisibles de l'environ-

nement. Sa musique sera aussi éphémère et sans poids que la musique d'aujourd'hui. La musique est, et restera, un phénomène totalement différent des instruments qui la provoque ou des notes de musique inscrites sur le papier par le compositeur de cette musique même.

D'une manière similaire, l'architecture d'avenir ne sera pas un bâtiment matériel, mais le travail de la vie permise par les instruments de contrôle de l'environnement.

Il existe un phénomène nommé synergie, qui veut dire, la marche de tout un système qui ne peut pas être définie par l'une de ses parties. En parlant de synergie, les arts de constructions ont à peu près 5000 ans de retard sur la technologie d'espace.

Pour maintenir sa non-simultanéité, sa fonction irréversible et infinie de l'équateur, et vice versa, l'univers nécessite un pouvoir de cohérence métaphysique omnisuprême. Cet opération de tout le système est exécuté par "l'ordre" de l'esprit humain.

L'esprit doit demeurer sur une multitude de planètes. Il doit habiter et travailler parmi autant de formes matérielles qu'il existe de formes spaciales dans son environnement. L'esprit doit abandonner ces formes, l'une pour l'autre, alors qu'il part d'un milieu planétaire à un autre, stimulant pour toujours la régénération et la découverte de soi. Ce n'est qu'en utilisant une architecture de grandes possibilités que les passagers humains du bateau nucléaire, la terre, pourront réussir. Au point de vue techno-scientifique, il est éminent que ceci soit faisable et c'est le but de l'esprit universel.

Si nous posons des questions justes aux machines électroniques, d'une manière correcte, observons les questions,

institutions l'ère de l'astro-architecture, et essayons de savoir comment l'on peut faire de l'homme un succès dans le monde, la première faute de cette démarche sera de vouloir réussir dans notre petit bateau cancéreux et pollué qu'est la terre.

La Technologie par B. Fuller

Tout ce qui est animé, comme ce qui est inanimé, est supposé, incorrectement par les scientifiques être mesurable et pesable. La vie n'est pas seulement un déroulement physique, mais elle est sans poids et ne peut pas être mesurée. L'univers est une marche complexe et régénérative et l'homme est la plus petite goutte de ce déroulement. La liberté de l'homme est sa liberté d'esprit.

C'est le moment approprié de reconsidérer notre tendance à penser que nous pouvons exploiter par la technologie. L'univers même est la technologie.

La Tradition  
par B. FULLER

Le cours de l'évolution traditionnelle se base sur les rapports en principe. "La plupart des traditions disparaîtront à cause de leur inaptitude".

L'architecture iranienne possède un élément d'ordre, continuellement découvert, sans savoir qu'il existait un ordre. Ayant trouvé l'ordre, tout en ayant une grande intégrité, elle respecta l'ordre au sein duquel elle découvrit la liberté. Elle s'y plut et y découvrit l'ordre à nouveau. Alors la liberté vainquit celui-ci.

## L'APPLICATION DE LA LA TECHNOLOGIE

Paul Rudolph

Mr. Rudolph parle de la qualité naturelle de l'architecture traditionnelle en absence d'architectes. Il insiste sur le fait que la liberté de créer était accordé à l'architecte de jadis. La tradition ne change pas, à moins que des problèmes qu'elle ne peut pas résoudre soient soulevés.

Mr. Rudolph détaille ensuite les traits physiques de l'architecture traditionnelle iranienne. Il pense que quelquefois l'entourage physique a un impact et une influence sur les systèmes sociaux. Un des éléments importants de sa discussion était le besoin de liberté dans l'expression de l'architecture.

La technologie est la technique. C'est un moyen d'aboutissement. C'est un ensemble de procédures. La peur de la technologie ne vient pas de ce qu'elle peut faire, mais plutôt de ses dérivés. La société elle-même décide et détermine les emplois de la technologie et les architectes sont seulement les servants de ce système.

L'application de la technologie moderne à l'architecture traditionnelle

Ce sont les conditions sociales qui changent et non la tradition. Au 20ème siècle tant de choses ont changé qui nécessitent de nouvelles demandes. C'est le rôle de l'architecte et du dessinateur urbain de devancer ces changements. La technologie est une sorte de savoir, et comme telle, elle ne doit pas nous effrayer. Nous manquons de connaissance pour faire des plans de villes, mais nous devons, comme architectes, déterminer ce qui doit être fait. Au 19ème siècle, les architectes ne faisaient pas attention au génie civil, au 20ème siècle ils ne font pas attention

aux plans d'urbanisme.

Le Maydan (carrefour) à Esfahan est une mégastucture. Les villages iraniens sont aussi des groupes de bâtiments mégastuctures à différentes fonctions et en une seule entité physique architecturale. Ceci est en opposition avec les pratiques de zone qui ont tendance à séparer les parties résidentielles, commerciales et administratives.

La nouvelle situation faisant face à l'architecte du 20ème siècle est le résultat de:

1. l'explosion de la population
2. le nombre croissant de matériaux de construction et les techniques disponibles
3. Le déclin de la main-d'oeuvre sans une compensation de la production industrielle
4. L'intégration de l'utilisation des systèmes mécaniques dans le plans des bâtiments
5. La mécanisation des transports avec des modèles et géométries nouveaux comprenant le dessin des structures pour automobilistes en mouvement et arrêtés (en parking). Probablement la juxtaposition de ces deux échelles, c'est à dire l'échelle des automobilites et piétons offrent un élément fascinant pour le plan urbain par leur valeurs dissemblables.



*LA TRADITION PAR RAPPORT  
A "L'ARCHITECTURE ET LA  
DECORATION INTERIEURE"  
CONTEMPORAINE*

par Marta Nicolescu

1. — Parmi les masses larges de "consommateurs" — l'architecture moderne est définitivement acceptée — même par ceux qui pourraient s'offrir autre chose, comme par exemple une copie ou la restauration fidèle d'un palais traditionnel d'une valeur indiscutable.

L'intervention des moyens modernes ne peut pas être mise en discussion et personne n'a la force de caractère de renoncer pour une beauté encore reconnue, aux avantages et surtout au confort offerts par le détails, par l'outillage et l'équipement technique mis à la disposition par la technologie moderne contemporaine.

Dans l'appréciation qualitative du "confort" de nos jours pèse surtout l'équipement technique et ce qui est certain, c'est que nous trouveront peu d'excentriques à préférer comme résidence le "Ca d'oro" à l'une des demeures spacieuses, bien équipées et pourquoi pas "belles" villas qu'on a construit récemment par milliers. Naturellement qu'il s'agit de ceux qui ont à leur disposition les milliers de dollars nécessaires.

2. — Quoique je ne puisse me rallier à l'idée que le goût constitue un problème strictement personnel, je reconnais comme possibles certaines associations contradictoires et on est conquis par une harmonie pleine de contrastes stylistiques, qui avouent en même temps, subtilité et réussissent à créer souvent une atmosphère gaie et de reposante intimité.

Nous ne faisons pas des concessions et nous ne prouvons pas une manque d'exigence par rapport au goût, nous ne trahissons pas notre époque si nous reconnaissons la possibilité, tant de fois

exemplifiée et même prouvée, qu'une maison moderne, équipée conformé-

ment aux possibilités de la technique contemporaine, peut très bien contenir du meuble traditionnel de toute époque si la sélection est adroitement effectuée, le parfum de l'époque donnant souvent une note de distinction à l'intérieur respectif.

3. — Ces affirmations sont valables seulement dans le domaine de l'architecture de l'intérieur et ne correspondent pas aux problèmes de la construction proprement dite. Le problème est différent par plusieurs points de vue et ceux-ci influencent sans doute les conclusions.

Il est fort possible que l'analogie est à trouver plutôt dans l'autre bout du domaine de l'architecture - celui de la systématisation et surtout dans celui du renouvellement urbain, l'intégration dans le cadre préexistant, la préservation de ce que celui-ci a de plus précieux.

*Discours de Mme Martha Nicolescu*

Mesdames, Messieurs,

Permettez-moi de vous confier que je suis sincèrement accablée de prendre part et surtout la parole devant des collègues illustres par leurs travaux bien connus et leur incontestable expérience et devant nos aimables hôtes et confrères iraniens - probablement plus qualifiés que moi pour exprimer une opinion, surtout sur un sujet si difficile et controversé.

Je me permets tout de même de relever modestement et sans aucune prétention, un certain aspect du problème mis en discussions et notamment des propos concernant "La tradition et l'architecture intérieure contemporaine" étant donné que par mes occupations, je suis plus proche de ce domaine de notre profession.

### TRADITION ET "ARCHITECTURE D'INTERIEUR" CONTEMPORAINE

1. Sur tout le globe, parmi la large masse de "consommateurs" l'architecture moderne est définitivement acceptée — même par ceux qui pourraient s'offrir autre chose — par exemple une restauration fidèle d'un palais à valeur incontestée.

On ne peut désavouer l'intervention des moyens modernes et personne n'a la force de caractère de renoncer à l'attrait de l'expression et l'harmonie de la beauté peut-être non éteinte encore, au confort offert par le détail, la dotation et surtout l'équipement technique — mis à la disposition par la technologie moderne contemporaine.

Le "confort" de nos jours, sa réalisation qualitative appréciable, se mesure aujourd'hui en fonction de l'équipe-

ment technique — et assurément nous trouverons peu d'excentriques qui préféreraient pour résidence la "Ca'd'Oro" à une des jolies villas spaciennes, bien équipée, construite maintenant par des dizaines de milliers.

Ce qui est parfaitement vrai aussi, possédées par ceux qui disposent de dizaines de milliers de dollars nécessaires — mais ceci est un autre problème.

2. Bien qu'on ne doive adhérer à l'idée des "goûts" comme étant strictement personnels — nous reconnaissons toutefois comme licites, quelques mélanges contradictoires et nous sommes conquis par la plaisante harmonie pleine de contrastes stylistiques qui prouve cependant beaucoup de subtilité et crée souvent une atmosphère agréablement reposante et parfois gaie.

Nous ne faisons pas de concessions, nous ne sommes pas moins sévères à l'appréciation du goût, ne trahissons pas une époque — si nous reconnaissons la possibilité, tant de fois démontrée et prouvée, qu'une maison moderne équipée selon la technologie contemporaine — peut très bien être décorée de meubles traditionnels de toute époque, la sélection étant faite avec goût, car l'empreinte de l'ancien ennoblit souvent l'intérieur.

On peut trouver ici l'analogie au goût opposé du domaine maîtrisé par l'architecte — voire la systématisation et surtout le remodelage urbain — l'intégration dans le nouveau cadre préexistantes des valeurs, la conversion de ceux-ci et de l'ensemble en ce qui a de plus valeureux — qui donne à la ville son authenticité et parfois ce charme particulier.

Mais, revenant à l'architecture intérieure à l'acquisition et à l'utilisation de l'ancien le problème ainsi posé est juste, mais cette vérité ne concerne qu'un domaine particulier et une production limitée.

Reste à vérifier si le principe peut être étendu à la production courante, devant la commande et les nécessités sociales, devant notre tâche. Les doutes sont tout à fait justifiés. J'exprime même une certaine méfiance aussi si dans

un immeuble moderne d'une architecture rationnelle et expressive par les moyens de la technologie contemporaine (comme par exemple — un hotel) on peut se permettre de décorer ses salons dans le style d'une époque passée — réalisant une scénographie plus ou moins réussie — que ce soit le King's hotel de Téhéran ou le Waldorf Astoria de New York.

J'estime donc que dans l'architecture d'intérieur — soit dans l'habitation soit ailleurs — l'objet traditionnel, authentique, trouve sa place, de même que la tradition exprimée par une conception qui s'avère attentive, (consciente et active, saisissant et rapportant à l'actualité, toutes les données physiques, matérielles, économiques; sociales, de coutume et de pensées philosophiques.

Mais je crains qu'il nous sera à reprocher d'imiter, voire de copier — les objets dont la raison d'être a perdu sa justification fonctionnelle, son emploi ou même la signification du geste.

Alors, je pense qu'on peut arriver à la conclusion, qu'autant dans le domaine proprement dit de l'architecture — supposant des problèmes d'une certaine complexité fonctionnelles techniques constructives, économiques, etc. que dans le domaine mineur de l'architecture d'intérieur l'imitation, le pastiche n'ont aucune valeur et aucune contribution au progrès.



کارگاه

# ماکت

وسواس بیش از حد شمارا در وقت و اجزای تمیز و یکپارچه تأمین نماید

ماکت نامی جزئیات DETAL و انواع فرمهای پیچیده

بصورت رانسباران (شفاف) با ماتریال نامی معادل اصل

در یک کلاس بالا با قیمت نامی فوق العاده مناسب

آدرس باغ صبا خیابان آق اولی قلن ۷۶۳۶۹۰



خدمات مهندسی اکسپریانس  
شرکت با مسئولیت محدود

طرح و اجرا و نظارت خدمات مهندسی راه و ساختمان ، لوله کشی آب و فاضل آب ،  
برق ، تاسیسات ساختمان و کارخانجات .

شماره ثبت ۱۳۱۸۴ - تهران خیابان بهار شمالی شماره ۲۰۲۶۲ - تلفن : ۷۶۲۷۱۰

## شرکت کلاد ۴۵

تهویه مطبوع ، حرارت مرکزی و آبرسانی

خیابان نادرشاه شماره ۳۷۵

تلفن ۶۳۰۰۴۵

# portplast

پورت پلاست

بهی که  
قبوی شریف  
بزرگ میشود



درهای پرت پلاست در انواع رنگهای  
شیشنی شفاف، مات و سایه روشن در اشکال  
گوناگون نظیر درهای دولنگه، دو جبهه و موج دار  
قابل شستشوی روزانه، ضد اشتعال، عایق  
گرما، سرما، صدا و مقاوم در مقابل رطوبت  
بدون هیچگونه تغییر فرم



روکوبه های پلاستیکی  
عایق، سرما، گرما، صدا  
رای و فایر پارت تانها و هتل با برای جاهای متناک  
جایگزین کاغذ دیواری و شیشات دیگر ساخن  
شرکت سهامی تولیدی و صنعتی دو دمان  
تهران - خیابان روز ولت بالاتر از سینما دیاموند  
بنش کوچ کورس طبقه فوقانی بانک صادرات  
تلفن ۶۲۵۸۶۴



**SHAR TECHNICAL Co.Ltd**

RAMSAR AVE. NO. 14. CABLE: 9674 TEL 69674



**شرکت فنی شار**

شرکت فنی شار:

اولین مؤسسه تحقیقاتی و مطالعاتی تنظیم نور در ایران  
خیابان رامسر شماره ۱۴ تلفن ۶۹۶۷۴



# پارس متال بی نیازکننده کشور از لوله و اتصالات چدنی خارجی



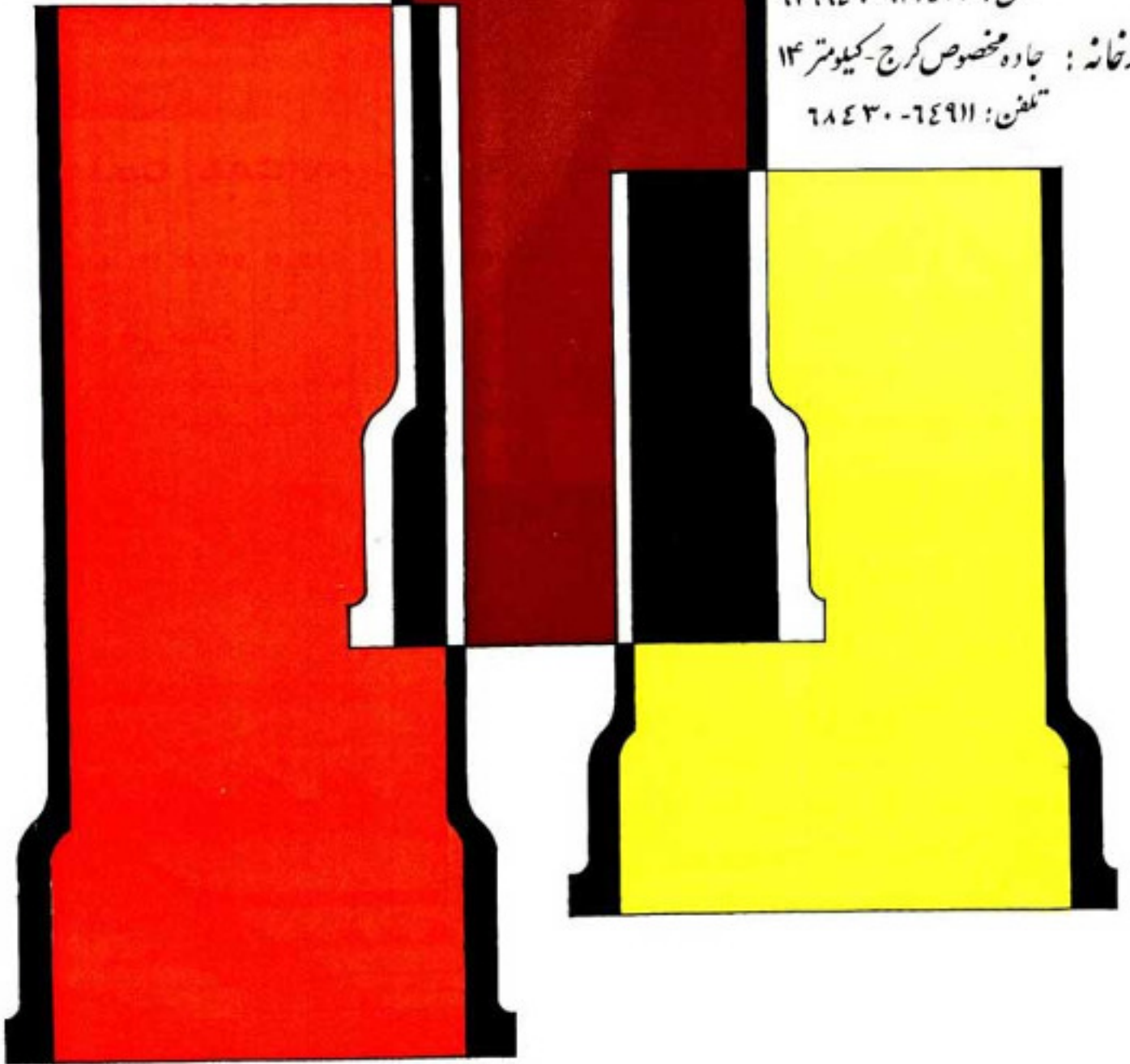
شرکت سهامی پارس متال

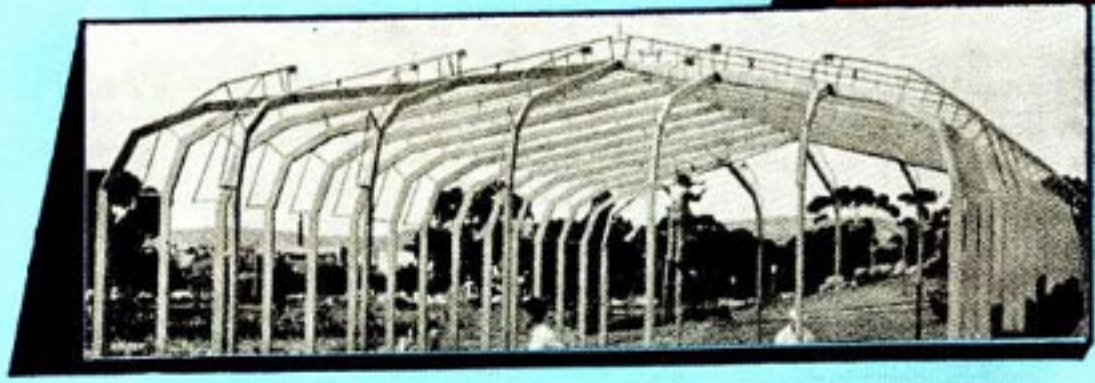
دفتر مرکزی : انتهای ویلا - شماره ۳۳۳

تلفن : ۶۲۹۹۴۶ - ۶۲۷۴۳۲

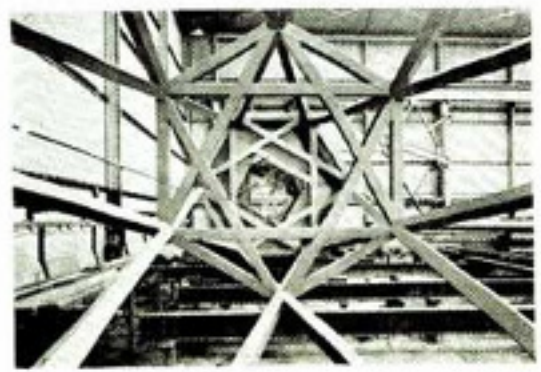
کارخانه : جاده مخصوص کرج - کیلومتر ۱۴

تلفن : ۶۸۴۳۰ - ۶۴۹۱۱





پروفیل های ساخت شرکت پروفیل نیربکت در فن مساری زیبائی را به سرحد کمال رسانیده است



پروفیل نیربکت  
پدیده ای نو در ساختمان  
و صنایع

پروژه‌های آلکسینیومی دامیت در خدمت  
پدیده‌های معماری

شرکت دامیت

تلفن ۶۲۱۰۵۱-۶۲۵۱۲۱

اولین و محکمترین فیبر با شرط اثبات توسط ابزار علمی



فیبر نور دکس ایران ارضیت استحکام منحصر لفظ بوده و منح آزر انجیر کاغذ  
فیبر نور دکس ایران دارای حالت قمری بی نظیر بوده و متورم نمیشود  
فیبر نور دکس ایران بخصوص برای آب و هوای این کشور ساخته شده است

ابعاد مناسب ۱۶۶ x ۳۶۶ مترین فیبر تیر عمیا مانند پام فیبرهای درجه یک خارجی است که سالها مصرف کنندگان با اعداد و سروکار داشته اند

دفتر کار خا فیبر نور دکس در تهران، خیابان تخت جمشید شرقی شماره ۵۴۷  
مرکز فروش در تهران، خیابان روز ولت روبروی دانش سراسر شرکت پخش شسته



واردات

انواع ارہ و سمسار و  
لوازم ایمنی جنگل



آلمان

آکوستیکهای تایل امریکائی



کافه دیواری

Crown

ساخت انگلیس

انواع چسب های قوی



انگلستان

انواع آکوستیکهای تایل  
سوئدی



پرده کرکره رکولوکس



ایتالیا

انواع نخ کرکره نخ اتومات  
و هر نوع قیطان تا قطر ۴

میلیمتر

555

انواع نخ سرب در ۳ اندازه  
برای پرده پارچه ای

555

انواع نورهای پهن بکین  
پرده پارچه ای

555

تولیدات

شرکت سهامی اریک

نشانی - خیابان شاهرضا - چهارراه کالج مقابل دپارتمان البرز شماره ۱۳۳

تلفن ۴۲۲۶۲ - ۶۱۳۷۹۹

نشانی مکرانی - تهران فتح آیدز راه





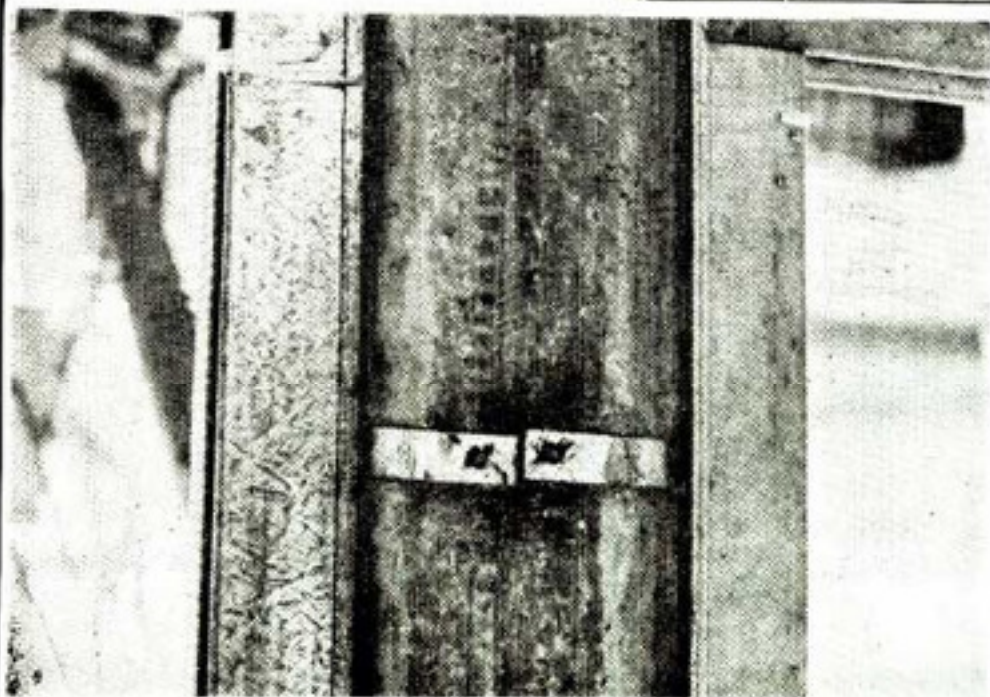
گلوله طلایی اسپیت

سفت ترین کارهای  
نصب را انجام میدهد

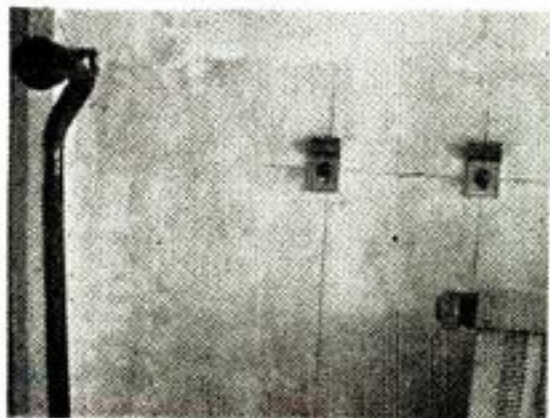
می باشد

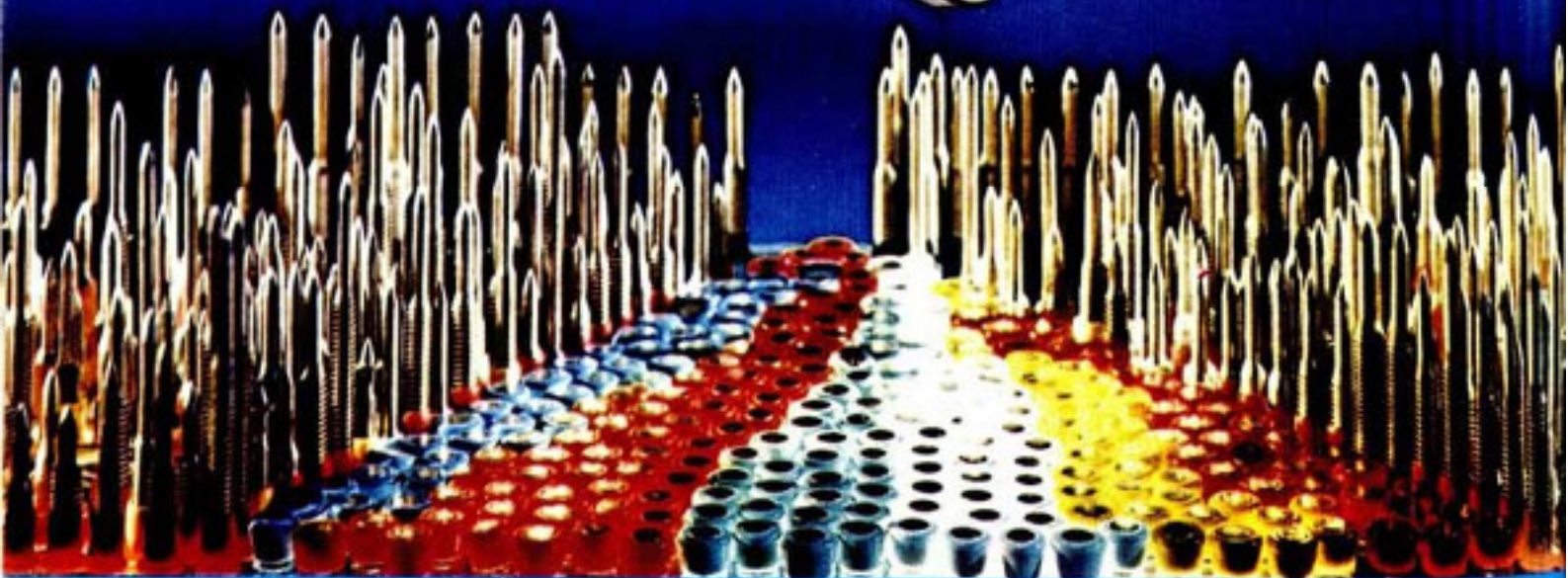
پروچ کردن

اطراف پنجره ها  
یا بست ها با  
استفاده از  
دستگاه اسپیت



نصب میخ روی کاشی بدون لطمه  
زدن و یا شکسته شدن کاشی با  
استفاده از دستگاه های اسپیت





#### شرکت سهامی و ارسا شما معرفی میکند

این جکش خودکار توانسته است تاکنون احتیاجات گروههای بیشتری را که با سازندگی سروکار دارند مرتفع سازد. این دستگاه میتواند بنحو حیرت آوری با گوله جاشنی طلایی داخلی خود در مدتی کمتر از ۴۰ ثانیه عمل اتصالات را روی آهن تا قطر ۱۵ سانتیمتر و تن خیلی سخت میخی را فرو برد و بیجی را بسازد و آهن را به آهن و یا به تن و چوب و هر کدام را یکدیگر اتصال دهد.

شما در هر رشته‌ای تحصیل نموده و تجربه دارید و شما که متخصص در هر فن و حرفه‌ای در سازندگی می‌باشید، می‌توانید برای نصب لوله های آب و فاضل آب، سقف کاذب، در و پنجره، پله و نرده و همچنین سهولت و تسریع در نصب سופالز اسانزال و نصب دستگاه تهویه و کندن کانالهای تهویه مطبوع و در امور الکتریکی برای نصب ترانسفورماتورهای انتقال فشار قوی و کار گذاشتن دستگاههای برقی و الکتریکی و بالاخره برای کله امور نصب مورد استفاده قرار بدهد.

دستگاه اسپت-تالک از جاشنی های مختلفو باندازه های گوناگون استفاده مستماید و عمل خودکار آن گلوله‌ای را در محل مورد نظر وارد میسازد و آنرا برای میخکوبی و بیج و یا هرگونه نصبی آماده و میسازد و در اجرای کله این کارها هیچوجه به اطراف خود صدمه‌ای نمی‌زند و فی‌الثل سورخ را در زوی کاشی نازک باندازه حفره مورد احتیاج باز می‌کند بدون آنکه تکاشی کوچکترین صدمه‌ای وارد سازد.



شرکت سهامی آبگینه

سازنده انواع شیشه‌های نشکن - جام

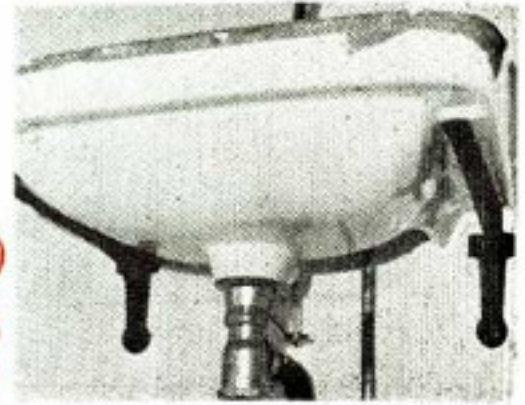
مشجر، در رنگهای مختلف

تهران - خیابان سپهبد زاهدی - کوچه شریف - شماره ۸

آدرس تلگرافی: آبشینکو. تلکس: ۲۶۶۷ - تلفن ۶۷۵۰۱ و ۴۸۹۰۳



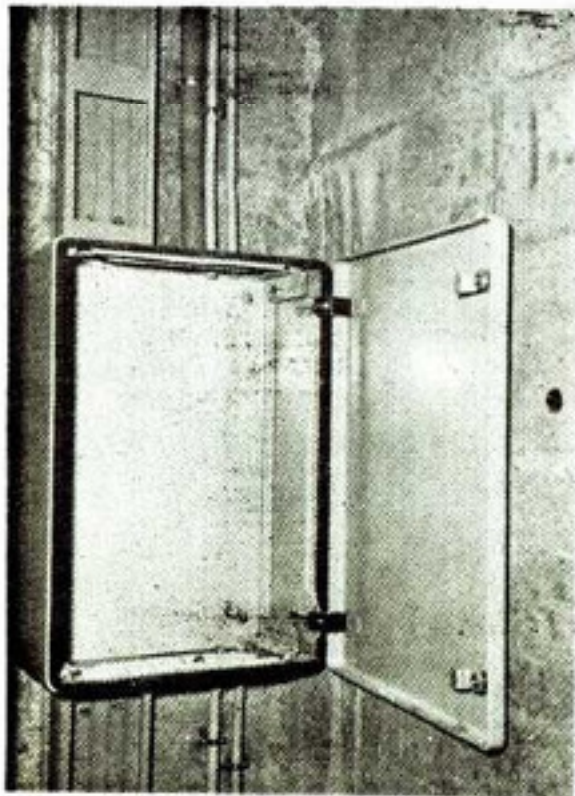
نصب برای نمونه برداری در زیر در یا  
با استفاده از دستگاه اسپیت



نصب دستشویی بدون لطمه  
رسیدن به دیوار و شکسته  
شدن کاشی کاری با  
استفاده از دستگاه اسپیت



نصب گنج‌تقسیم برق روی دیوار



چرا مانیٹا موو پزیشن و مانیٹ

بلاک ریڈنگ از جنس پوائنٹ و م سائز شہ

در مقابل زنگ زدگی مصونیت کا دار

فرسکیهای خمیدہ آئینہ بر بزم رزمیاش

و مخرقہ بندی و شیرت را بخورد بخوار کجاست

مانیٹا عدادہ برت صحن کا پیمائش و شیرت با بق  
چیمت لہ لہ در ساح لوزم کا پیمائش و شیرت

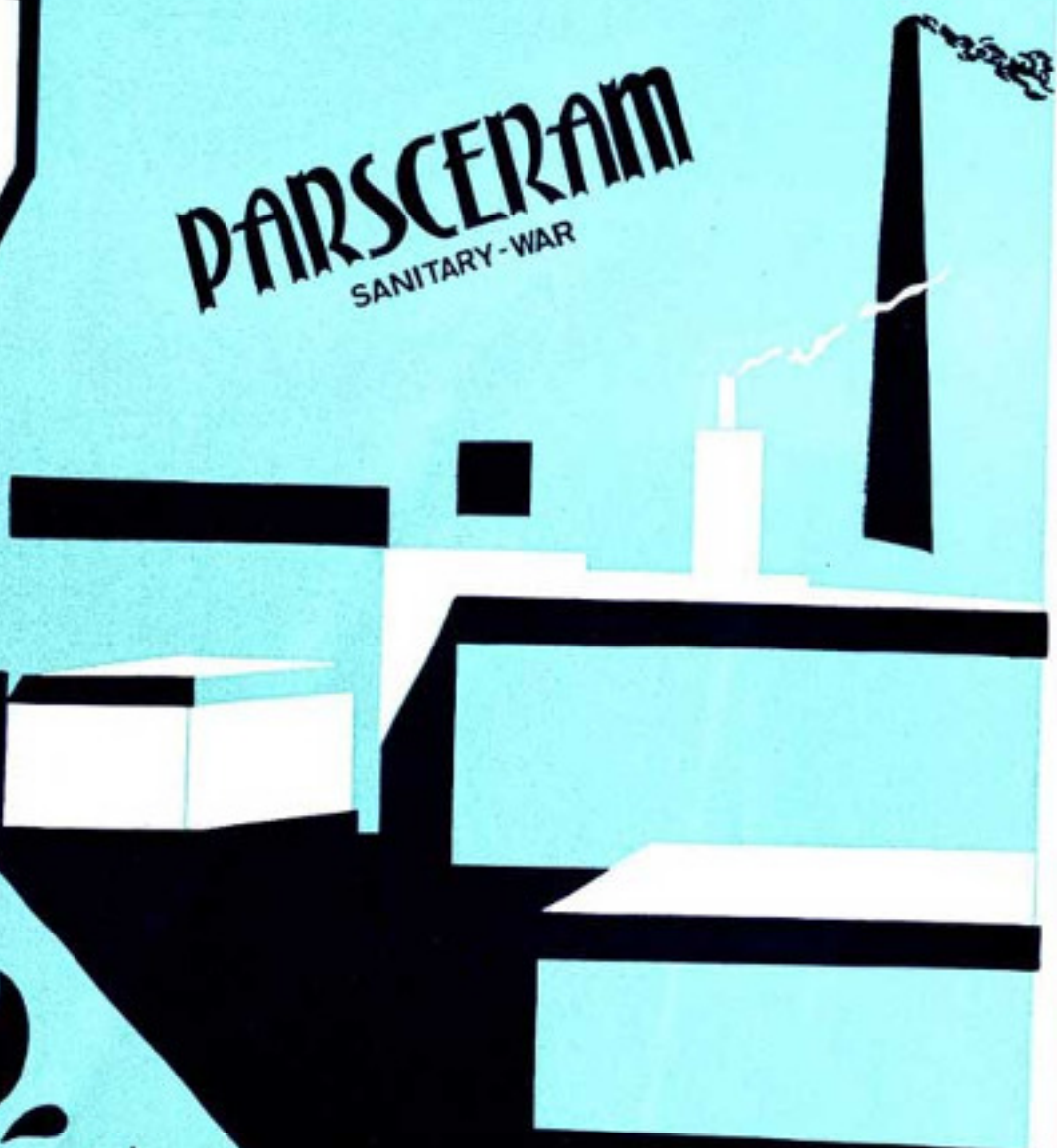
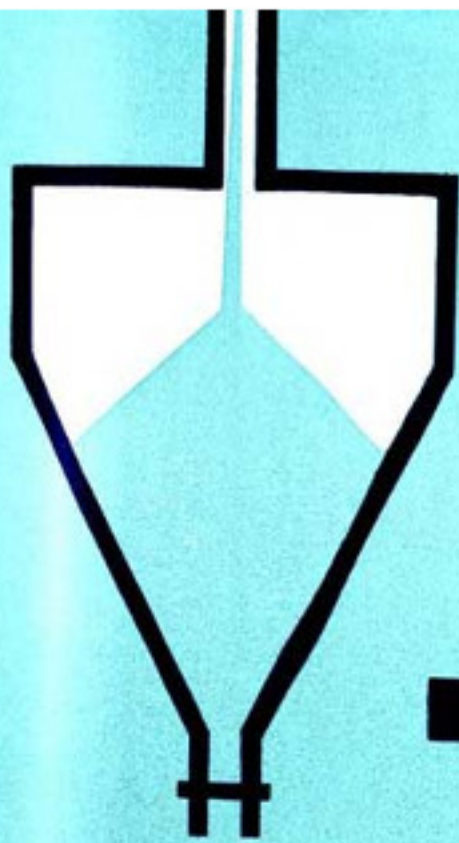
دار آہ وہ رنجام کھدی سفارشات درق کاری و سٹیل

سٹیل (Stainless Steel) پیمائش

نڈیٹ مانیٹا: جادو پیلور و بورڈ کا پیمائش می ۵۴۶۶۵۱۷ تلف ۶۲۵۸۱۷

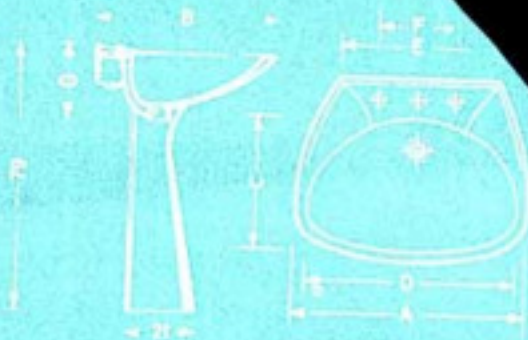


**PARSCERAM**  
SANITARY - WAR



چینی بهداشتی

پارسلرام



|     | A  | B  | C  | D  | E  | F  | G  |
|-----|----|----|----|----|----|----|----|
| 102 | 21 | 88 | 34 | 60 | 98 | 23 | 13 |
| 103 | 18 | 82 | 33 | 57 | 91 | 21 | 12 |

اگوستیک آلومینیوم دامپا  
دروپتجره آلومینیوم اربسلوه  
رادیاتور آلومینیوم K8



دورال - خیابان محمد رضا شاه - شماره ۶۸ تلفن ۶۲۷۹۶۴-۶۲۹۰۳۲





شرکت تریمو با مسئولیت محدود

تولید کننده انواع سنگ و موزائیک ساختمان با

آخرین طرحهای جهانی

**THREEMO Co. LTD**

MANUFACTURERS OF VARIOUS KINDS OF TERRAZZO TILES AND  
BUILDING STONES

از نمایشگاه محصولات تولیدی این شرکت دیدن فرمائید .

نمایشگاه - خیابان شمیران نبش ۴۵ متری سید خندان . کارخانه - خیابان آیزنهاور خیابان طرشت .

Tel. off. 772602 fac. 972793

تلفن : نمایشگاه ۷۷۲۶۰۲ - کارخانه ۹۷۲۷۹۳

**جنگل حیدرآباد**

تهویه مطبوع - حرارت مرکزی - برق - بهداشتی

تلفن ۷۵۹۹۵۹

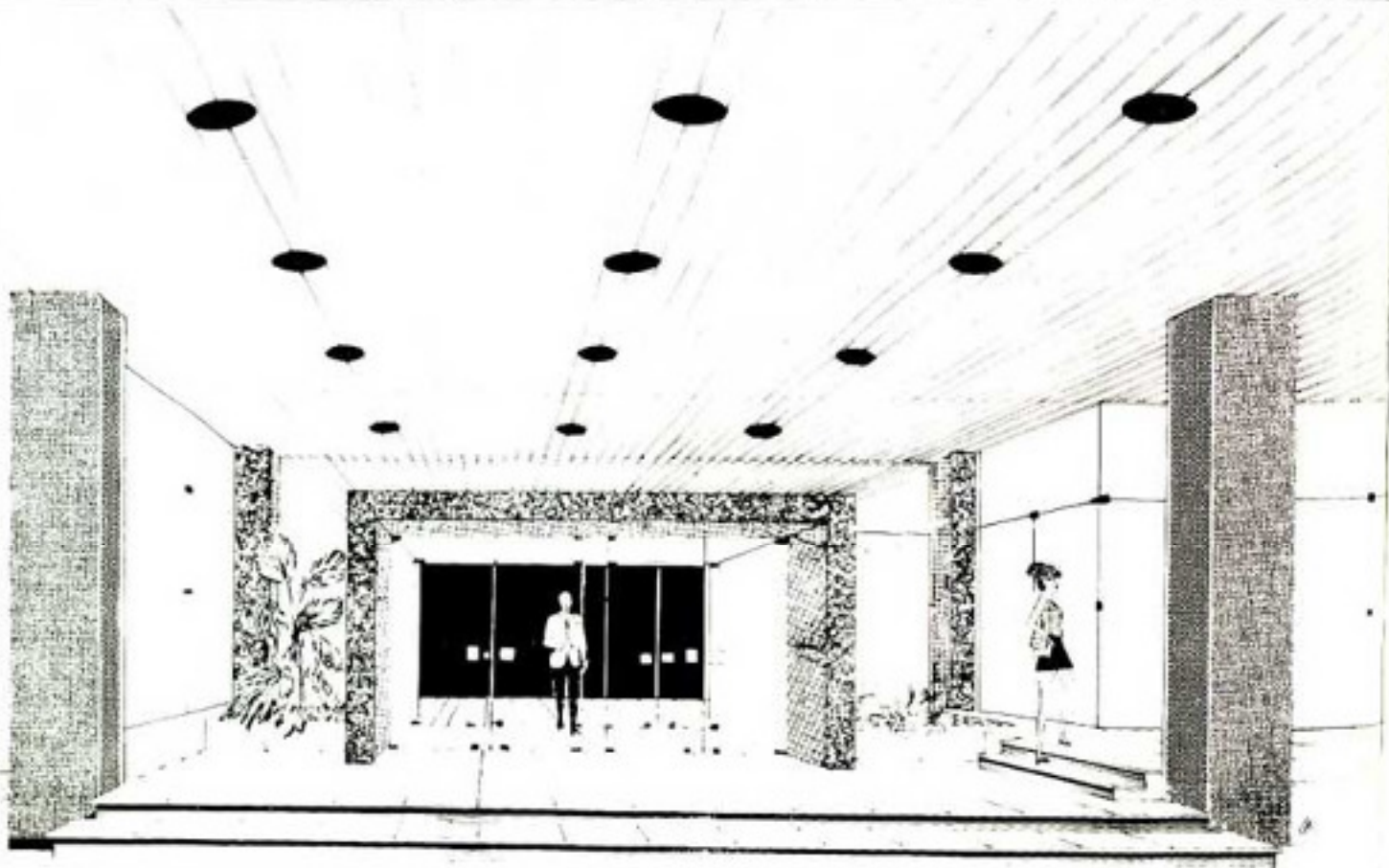


شیراز میسر دیکوریت

بلرزاد اطراف آنز

زیات حمان با صوبه شیراز میسر دیکوریت

# میرال



صندوق پست شماره ۳۲۱۳

۹۵۹۲۶۶ ۹۶۱۲۳۰  
۹۵۵۲۱۶ ۹۵۵۲۱۵

مغز

آگهی آژیل جاده سده چچارو میرال

# درهای تمام اتوماتیک

## تراو کا



### Teraoka

Automatic Door  
operators



برای ساختمانها  
و فروشگاههای  
لوکس و مجلل

درهای تمام اتوماتیک کشونی و  
لولائی يك لنکه و دولنگه شیشه‌ای،  
چوبی و فلزی ساخت کارخانجات  
معظم تراو کا که حتی در صورت قطع  
برق شهر نیز بکار خود ادامه خواهد داد



مدل کشونی



مدل لولائی



شرکت مهندسی و تولیدی کارن

خیابان شاهرضا - روبروی دانشگاه شماره ۲۲۸ - تلفن ۶۱۲۳۱۹

# کولر و آبگرمکن ارجه

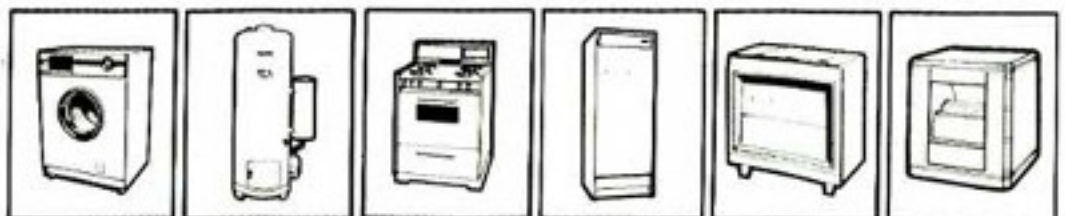
هنگامیکه خانه یا محل کار در دست ساختمان است، بهترین موقع برای انتخاب وسایل نیز هست. زیرا میتوان با توجه به احتیاجات واقعی محل، کولر، آبگرمکن و بخاری مورد نظر را با ابعاد و اندازه‌های مناسب انتخاب کرد. تنوع محصولات ارج از جمله بخاطر آن است که مهندسان، معماران و طراحان ساختمانی مسکونی و مصرف‌کنندگان در انتخاب این نوع محصولات دست باز داشته باشند و منظورشان به بهترین وجه تأمین شود. با استفاده از جدول‌های زیر کولر و آبگرمکن دلخواه خود را برگزینید.

| فرم | مدل           | رنگ                    | قدرت گرم کردن آب در ساعت | ارتفاع   |          | قطر لوله‌های ورودی و خروجی سانتیمتر | قطر لوله‌های اتصال آب |
|-----|---------------|------------------------|--------------------------|----------|----------|-------------------------------------|-----------------------|
|     |               |                        |                          | سانتیمتر | سانتیمتر |                                     |                       |
|     | ۷۱۱۰<br>(۷۳۷) | سبز<br>نقره‌ای<br>سیاه | ۳۵ لیتر                  | ۱۴۴      | ۱۵       | ۳/۴ اینچ                            | ۳/۴ اینچ              |
|     | ۷۱۱۲<br>(۷۳۷) | سبز<br>نقره‌ای<br>سیاه | ۳۰ لیتر                  | ۱۴۹      | ۱۵       | ۳/۴ اینچ                            | ۳/۴ اینچ              |
|     | ۷۱۱۳<br>(۷۵۷) | سبز<br>نقره‌ای<br>سیاه | ۵۰ لیتر                  | ۱۶۲      | ۱۵       | ۳/۴ اینچ                            | ۳/۴ اینچ              |
|     | ۷۱۱۱<br>(۷۴۰) | سبز<br>نقره‌ای<br>سیاه | ۳۰ لیتر                  | ۱۴۷      | —        | ۳/۴ اینچ                            | ۳/۴ اینچ              |

| فرم | مدل   | مقدار هوای خنک | کافی برای خنک کردن |                | ارتفاع، عرض، عمق       |
|-----|---|----------------|--------------------|----------------|------------------------|
|     |   |                | متر مکعب دقیق      | متر مکعب حداقل |                        |
|     | ۲۱۱۰<br>(۲۵۲)                                   | ۹۰۰            | ۲۵                 | ۲۵             | ۲۲ × ۶۰ × ۴۷ بدون پایه |
|     | ۲۱۱۱<br>(۲۴۲)                                   | ۳۰۰۰           | ۸۵                 | ۸۵             | ۵۷ × ۷۲ × ۸۶           |
|     | ۲۱۱۲<br>(۲۷۲)                                   | ۴۰۰۰           | ۱۱۴                | ۱۱۴            | ۸۷ × ۸۷ × ۱۰۰          |
|     | ۲۱۱۳<br>(۲۷۲)                                   | ۴۰۰۰           | ۱۱۴                | ۱۱۴            | ۸۷ × ۸۷ × ۱۰۰          |
|     | ۲۱۱۴<br>(۲۸۲)<br>۲۱۱۵<br>(۲۸۲)                  | ۶۰۰۰<br>۷۰۰۰   | ۱۷۰<br>۲۰۰         | ۱۷۰<br>۲۰۰     | ۸۷ × ۱۰۰ × ۱۱۳         |
|     | ۲۱۱۶<br>(۲۸۲)<br>۲۱۱۷<br>(۲۸۲)<br>۲۱۱۸<br>(۲۸۲) | ۶۰۰۰<br>۷۰۰۰   | ۱۷۰<br>۲۰۰         | ۱۷۰<br>۲۰۰     | ۸۶ × ۱۰۰ × ۱۱۳         |
|     | ۲۱۱۹<br>(۲۹۲)                                   | ۱۳۰۰۰          | ۲۷۰                | ۲۷۰            | ۱۲۸ × ۱۲۸ × ۱۵۹        |



نامی که می‌شناسید و بان اطمینان دارید

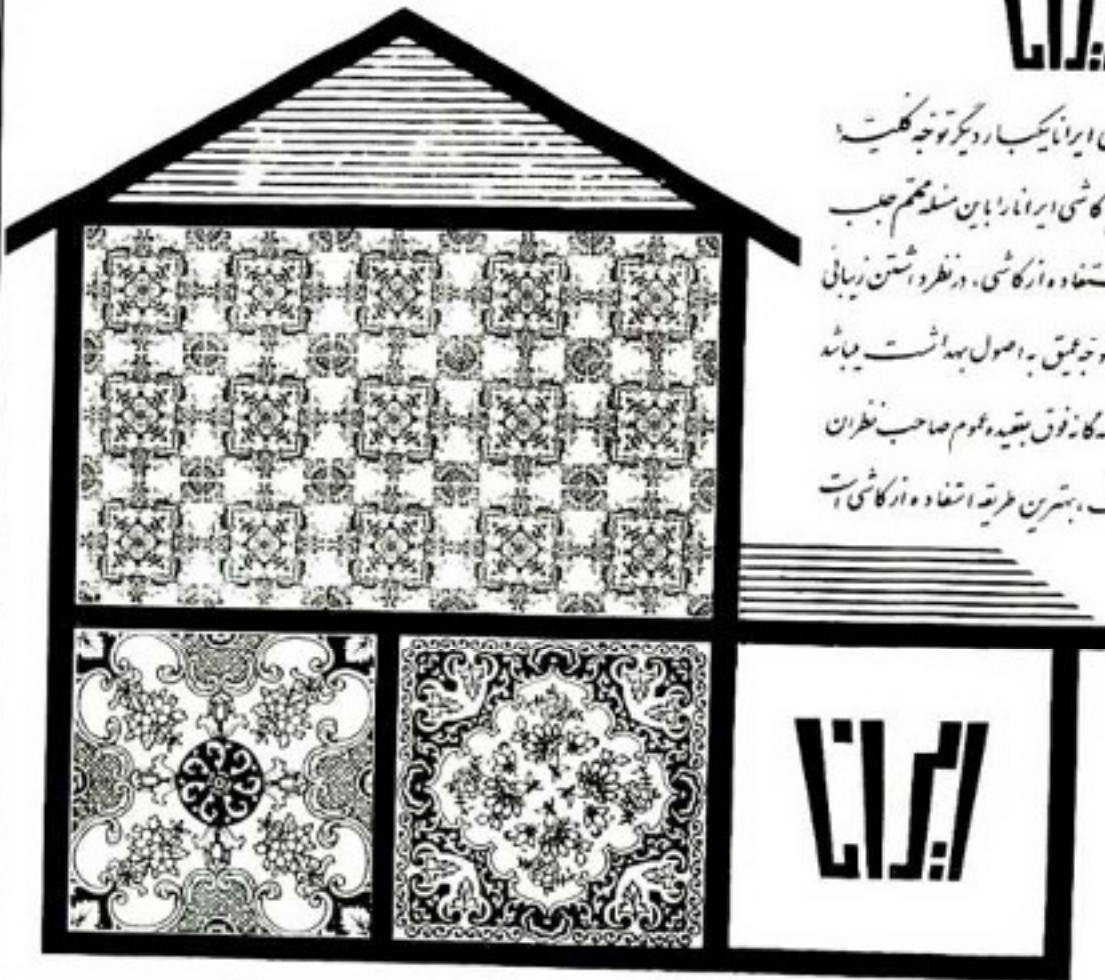


کولر ارج ۹۰۰ مدل بخاری ارج ۹۰۰ مدل یخچال ارج ۹۰۰ مدل آبگرمکن ارج ۳۰۰ مدل آبگرمکن ارج ۳۰۰ مدل

اطلاعیه کارخانجات چینی ایران

ایرانا

دائرة طرهما و بررسی های ایرانیکسب اردیکر توتجه کلمت  
مصرف کنده کان محرم کاشی ایرانا را باین سند محتم حسب  
بناید که اصوله فله استخاده از کاشی، در نظره اشتن زیبائی  
بیشتر. و ام طوانی، توتجه عین به اصول به داشت یباشد  
با توتجه دتین به اصول سه کانه فوق بقیده عموم صاحب نظران  
کاشی کادی نازیرتشف، بهترین طریده استخاده از کاشی است



ایرانا تنها کاشی استاندارد شده ایران



# AMA

AMA Industrial Co. Ltd., P. O. Box 2978, Tehran, Iran. Tel : 961015

سازنده انواع الکترود های جوشکاری مخصوص فولاد - روکش سخت - فولاد ضد زنگ - چدن - آلومینیوم - سنگهای  
خشن سابی و برش برای فولاد - چدن - سنگ بتون و غیره .  
انواع مفتولهای نرم - سخت - مسوار - گالوانیزه برای کلیه مصارف صنعتی .  
انواع مفتولهای جوشکاری با گاز در حرارت کم - مس - چدن - نقره جوش - برنج - آلومینیوم .

تلفن ۱۷ - ۹۶۱۰۱۵  
صندوق پستی ۳۹۷۳

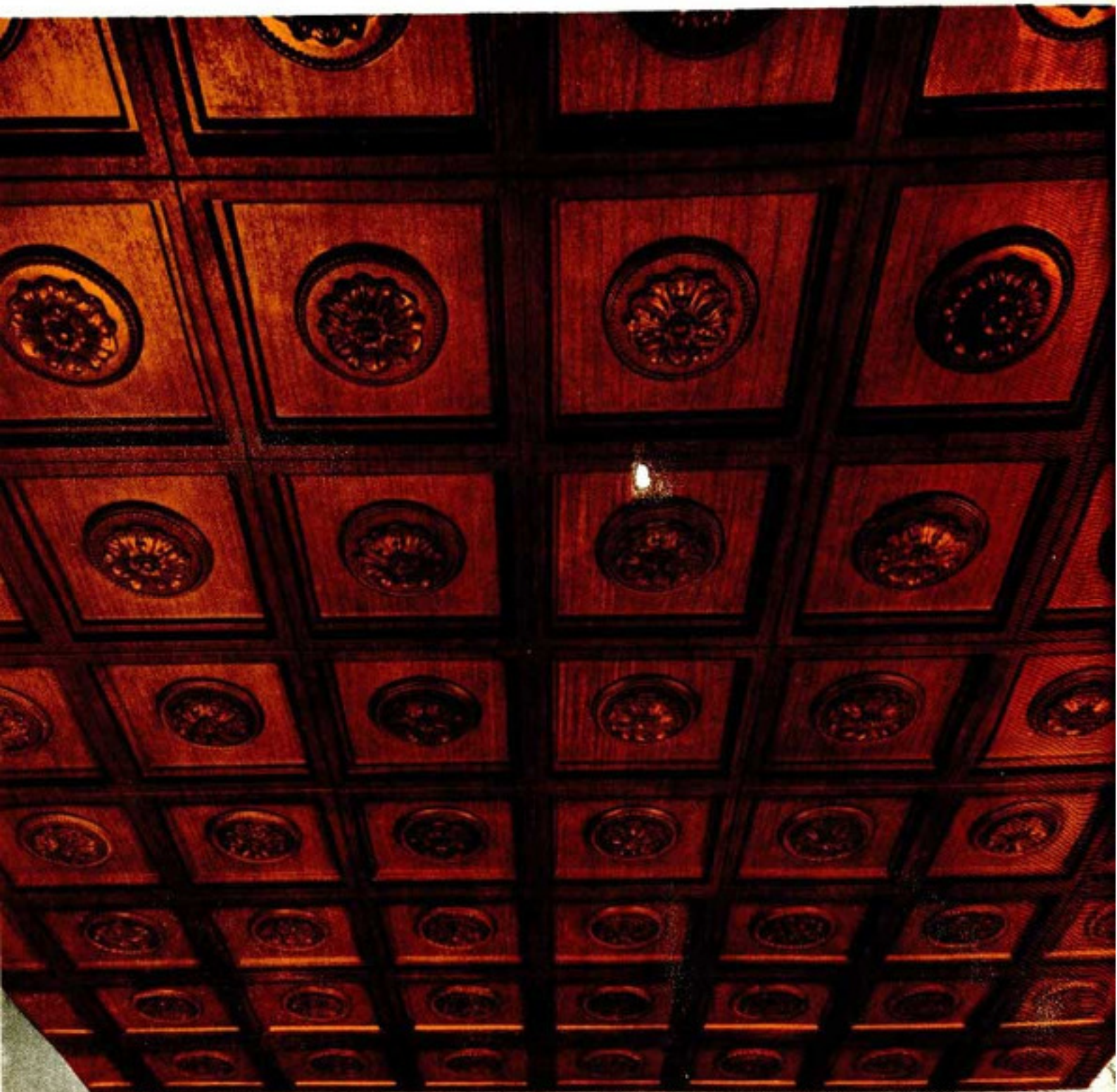
**شرکت سهامی صنعتی آما**

شرکت سهامی الکترو ترانس  
نماینده انحصاری

# سقف چوبی (روبکس) **ROBEX**<sup>®</sup>



ساخته شده از پلاستیک روبکس که تشخیص آن از چوب حتی برای خبره ترین اشخاص ممکن نیست





# سقف چوبی (رو بکس)



مدل دیاموند



مدل استیل

## در طرحهای مختلف



مدل هرم



شرکت تولیدی جار الکتریک چهار راه یوسف آباد - اول خیابان نادری تلفن : ۶۱۲۲۸۷ - ۴۷۹۳۸ - ۶۰۵۴۴



DIAMOND

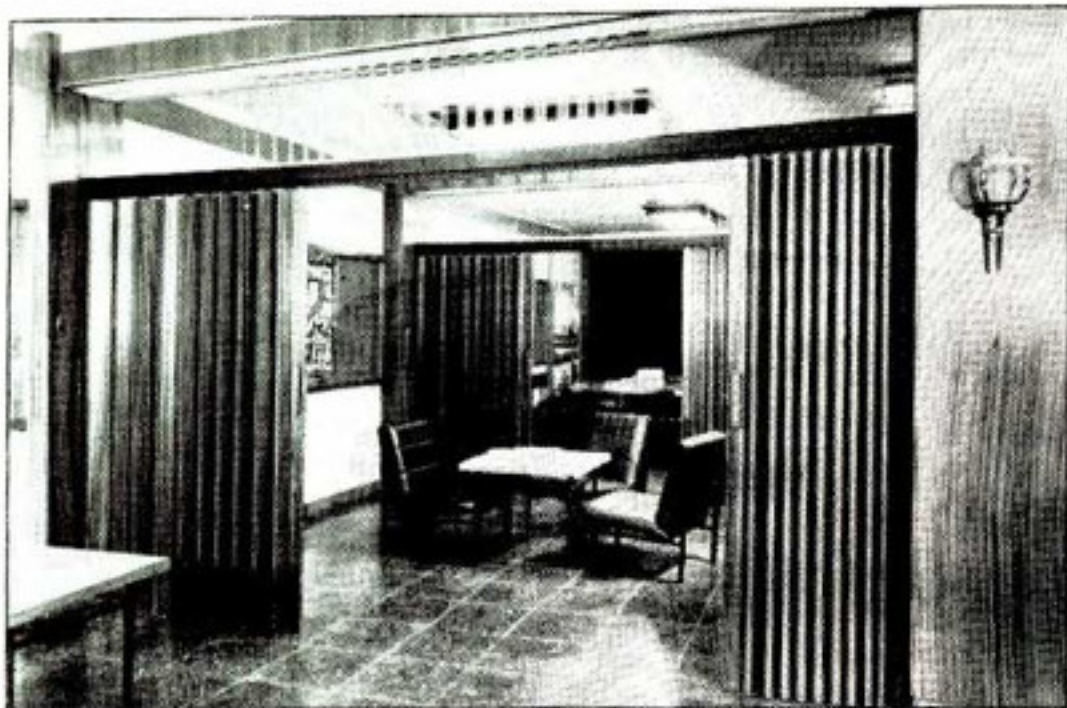


STYLE



HERAM





پارتیشن

# پانل فولد

**Panel fold doors**

( دربهای کشویی ) جدیدترین نوع کرکره چوبی

ازدکشی های : همگونی - گردو - رپوپالیزنده و هر نوع روکش مورد درخواست پروانه ساخت از کارخانه پانل فولد آمریکا ، فلوریدا

برای مجزا کردن :

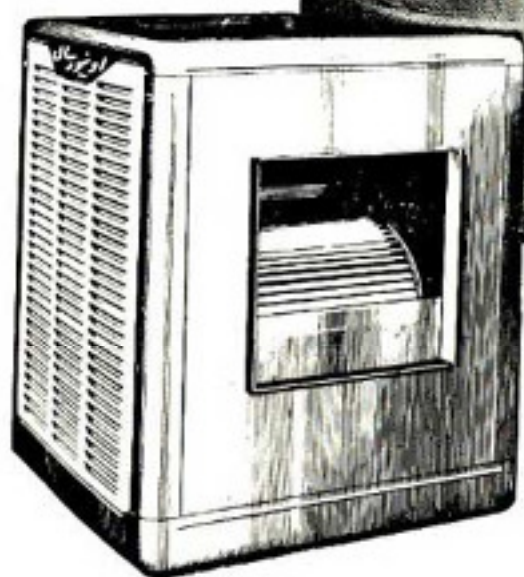
سالن ها - دفتر کار در ساختمانهای مسکونی ، تجارتي ، مریضخانه ها ، مدارس و کارخانجات

نماینده گی و سازنده انحصاری در ایران - کارخانه پالار ( صنایع چوبی ) تلفن ۳۳۸۶۶۸

نمایندگان شرکت پالار در شهرستانها :

- شیراز - چهارراه مشیر فروشگاه توکل آقای سیدجواد مستجابی تلفن ۹۳۰
- خرمشهر - صندوق پستی ۲۲ - آقای عبدالعلی سروش
- مشهد - خیابان خسروی شماره ۱۱۸ - آقای علی احدی
- اهواز - خیابان ۲۴ متری فروشگاه برادران شاوردی
- اصفهان - سازمان مهندسی و تزئینی ناتالی - چهارباغ جنب اداره آب طبقه
- فوقانی - آقای محمد ریاضیات تلفن ۷۳۶۰ - ۷۲۳۵

# کولر هب آرفرین اونپورسال



بامزایای انحصاری

در خدمت خانواده ما



G.M.A.

مطابق استاندارد ایس ایس ایس  
کولر هب آرفرین

لجستیکس



عظمتی کمترین و مرتفع ترین شاهکارهای معماری جهان به آسانور  
مشیندلو مجترب میباشند

۶۱۲۸۵۵  
۶۱۳۱۹۲  
۶۴۷۳۱  
۴۳۹۱۷  
۴۵۳۷۴

نمایندگی انحصاری آسانور شیندلر سوئیس  
شرکت ابوالحسن دیبا و شرکاء تلفنهای!  
با مسئولیت محدود



خیابان حافظ روبروی پارک هتل.



The  
**MARS**  
 design group

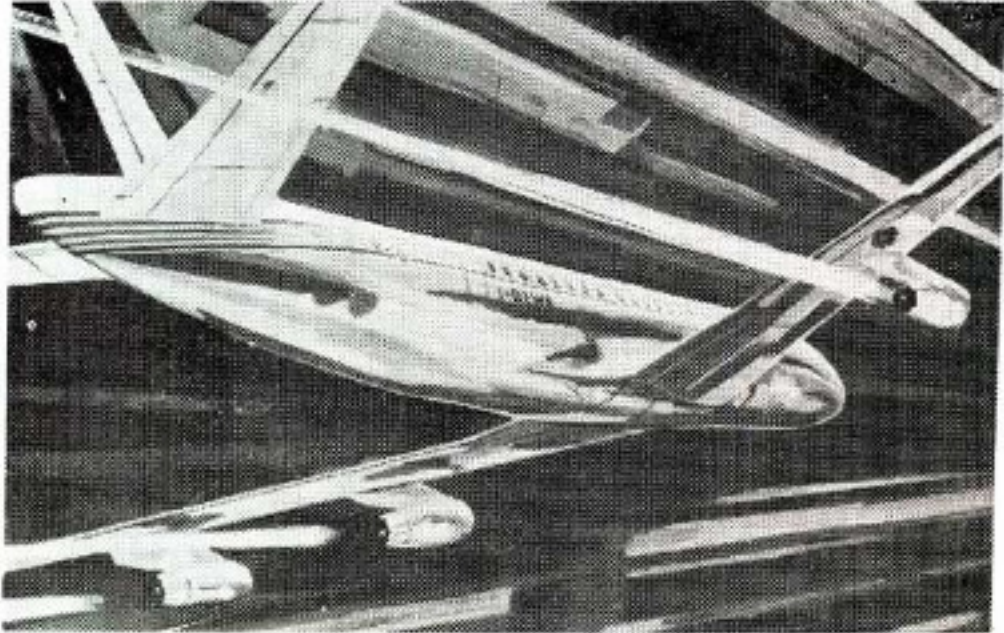
MARS-LUMOGRAPH Pencils and Leads for opaque black reproducible drawings  
 MARS-LUMOCHROM Pencils and Leads for coloured drawing and fine checking  
 MARS-DURALAR Pencils and Leads for drafting on film  
 MARS-NON-PRINT Pencils and Leads for "drop-out" work (non-reproducing on prints)  
 MARS-TECHNICO Lead Holders  
 MARS-700 Technical Pens  
 MARS-PRECISION MASTERBOW sets and single instruments  
 MARS-PLASTIC Drafting Erasers  
 and a complete range of drawing accessories

a comprehensive range designed to solve the complex problems of modern drafting. The illustrations above show only some outstandingly popular members of the group. We shall be pleased to furnish complete details on the MARS DESIGN GROUP on request.

 **STAEDTLER**

# کریر

دستگاه  
تهویه مطبوع



از هواپیماهای غول پیکر تا آسمانخراش‌های عظیم آمریکا همه جا  
تأسیسات تهویه مطبوع کریر در خدمت تمدن بشر امروز است



کریر  
**Carrier**

شرکت شعله خاور

6-44

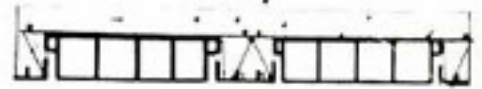
تخت جمشید - چهارراه چهار - تلفن ۷۵۶۱۴۱-۴۵

# شرکت سکا و سفالیت

شماره ثبت ۱۳۳۱۸

سقف‌های سفالیت - ارزانتر - سریع‌تر، محکم‌تر و با شرایط بهتر

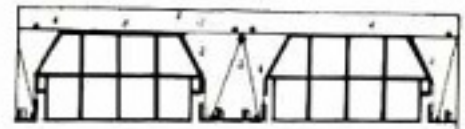
۱ - سقف ارزان برای دانه تا ۴٫۵ متر



بلوک با بعد ۱۰۰ در ۲۰۰ در ۳۴۰ سانتیمتر



۲ - سقف ضد زلزله برای ساختمانهای چند طبقه



بلوک با بعد ۱۸۰ در ۲۰۰ در ۳۶۰ سانتیمتر



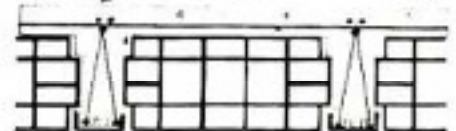
۳ - سقف ارزان برای دانه‌های معمولی



بلوک با بعد ۱۶۰ در ۲۰۰ در ۲۴۰ سانتیمتر



۴ - سقف اکونومی و دارای کفیه شرایط لازم تا دانه ۷٫۵ متر

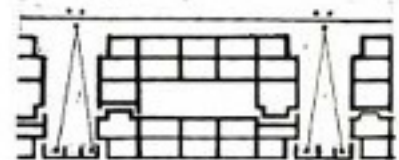


بلوک با بعد ۲۲۰ در ۲۰۰ در ۴۰۰ سانتیمتر



بلوک با بعد ۲۲۵ در ۲۰۰ در ۴۰۰ سانتیمتر

۵ - سقف بلوک مرکب برای دانه از ۸ متر تا ۱۳ متر



بلوک با بعد ۱۲۵ در ۲۰۰ در ۴۰۰ سانتیمتر

بلوک با بعد ۱۷۵ در ۲۰۰ در ۴۰۰ سانتیمتر

شرکت سکا و سفالیت فرودشده پیمان‌های سقف سیمان به هر کدام بلبورس معنی با ضرورت سیمان  
حلال‌شده است بلبورس سیمان به هر کدام بلبورس معنی با ضرورت سیمان

نشانی: خیابان سعدی جنوبی تهران - شماره تماس: ۷۶۲۷۶۶۶ - تلفن: ۳۰۲۱۵۶ - ۳۳۵۷۴۶

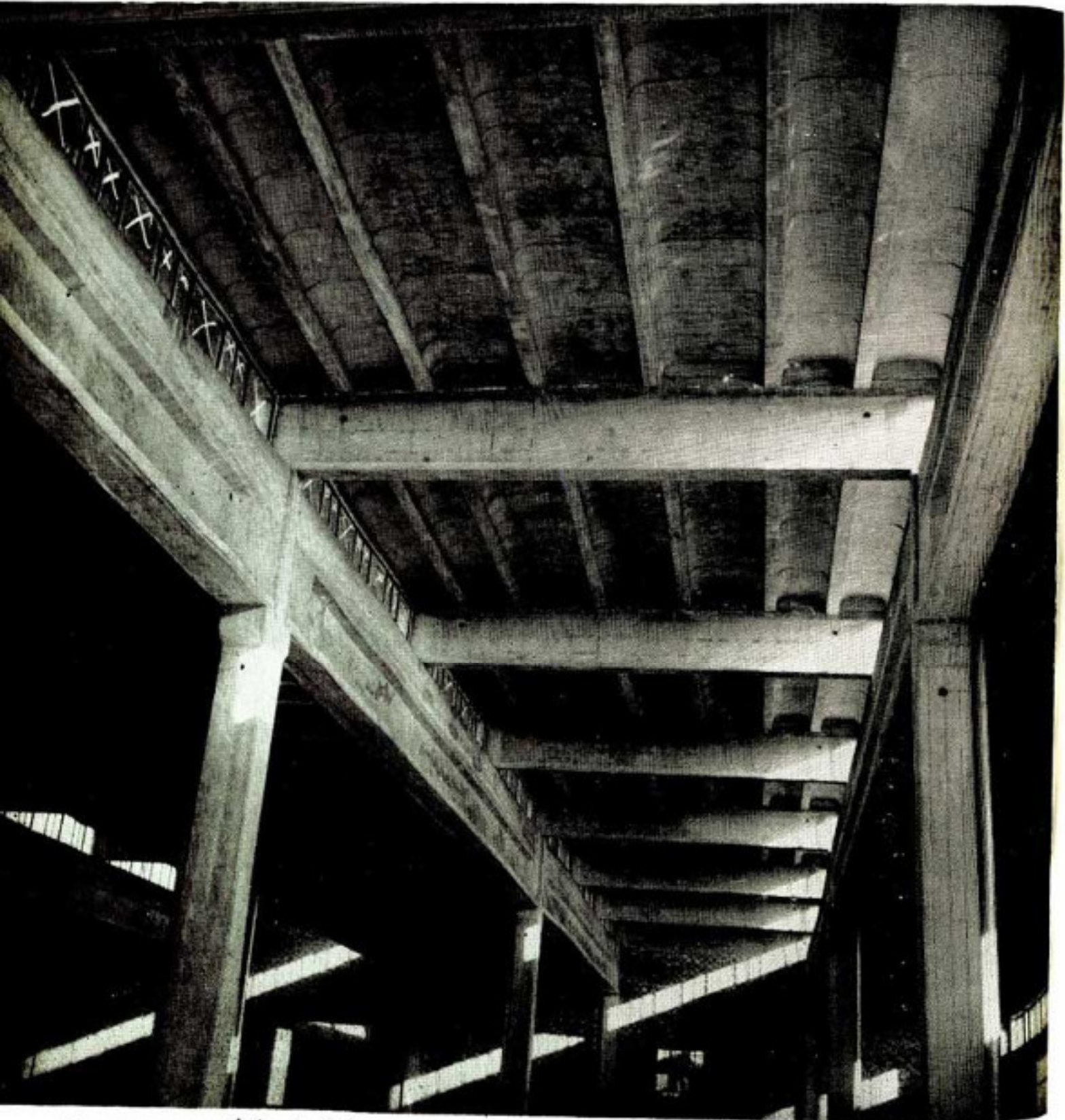
# شرکت پریمون ایرانی

شماره ۸۲ طرزان خیابان گلرود شماره ۸۲ طرزان

مقاظه کار

نمایند ب ب ر و ب ب ر و  
سویز پریمون شیر فشرده دپرس  
فشرده است خانها

تعمیر ۴۰۱۰۹ - ۴۳۱۶۵



تعمیر قسمت شیر فشرده ۹۵۳۵۴۴

هامبورگ

لندن

پاریس - فرانکفورت

ژنو - بمبئی

استانبول - کابل

مسکو - تهران - رم

بغداد

دهران - کراچی - کویت

دوبئی - دوها



۲۰ و شهر داخلی ایران

همه روزه زیر بالهای بولادین هواپیماهای مدرن

هواپیمائی ملی ایران . هما .



# شرکت صنایع حرارتی

مجهزترین فروشنده

لوازم حرارت مرکزی

و

لوازم بهداشتی لوکس در ایران



TASSO

دیک حرارت مرکزی

B & G

پمپ سیرکولاسیون

ROCA

لوازم بهداشتی رگنی

GROHE

شیرآلات لوکس

بلوار ایلیت دوم - شماره ۱۶۶

تلفن ۶۱۳۳۶۵ ۳۲۱۵۵



# شرکت سهامی کارخانہ برقی شیشہ میرال



ترمو میرال

## عایق سبز، گرما، صدا

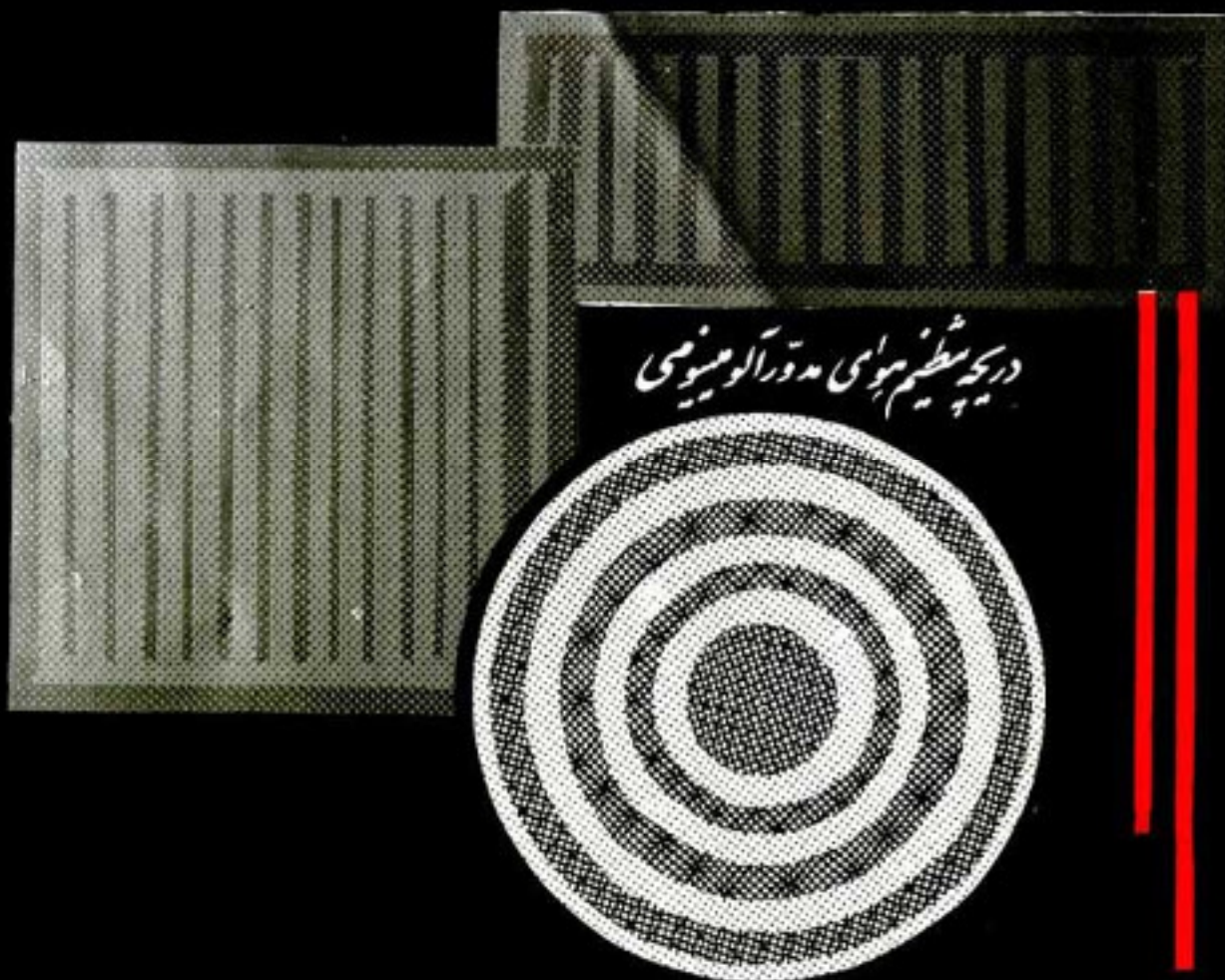
مولاہ استفادہ در کلمہ فرما کاہما - پارت ماہا  
 و بطور کفایت حدیثا عظیمہ در بشریہ پنج قرار در زیر  
 عمرنا در لڑدہ، لڑین نوع شیشہ در اغلب موارد در شیشہ عایق

آدرس اول جہت وہ چھارہ میرال نمبر ۹۵۹۲۶۶ ۹۶۱۲۳۰ صندوق پست ۳۲۱۳  
 ۹۵۵۳۱۶ ۹۵۵۳۱۵



سجله اولین سازنده دریکچه نامی شظیم هوای آلوده سیوی در ایران

دریکچه شظیم هوای رنجسیر دار آلوده سیوی



دریکچه شظیم هوای مدور آلوده سیوی

تلفن ۰۳ ۲۶۶۰۳ ۷۹

آدرس کارخانہ اسی متری نارکت بالا تر از چهار راه سبز شماره ۷۰۹

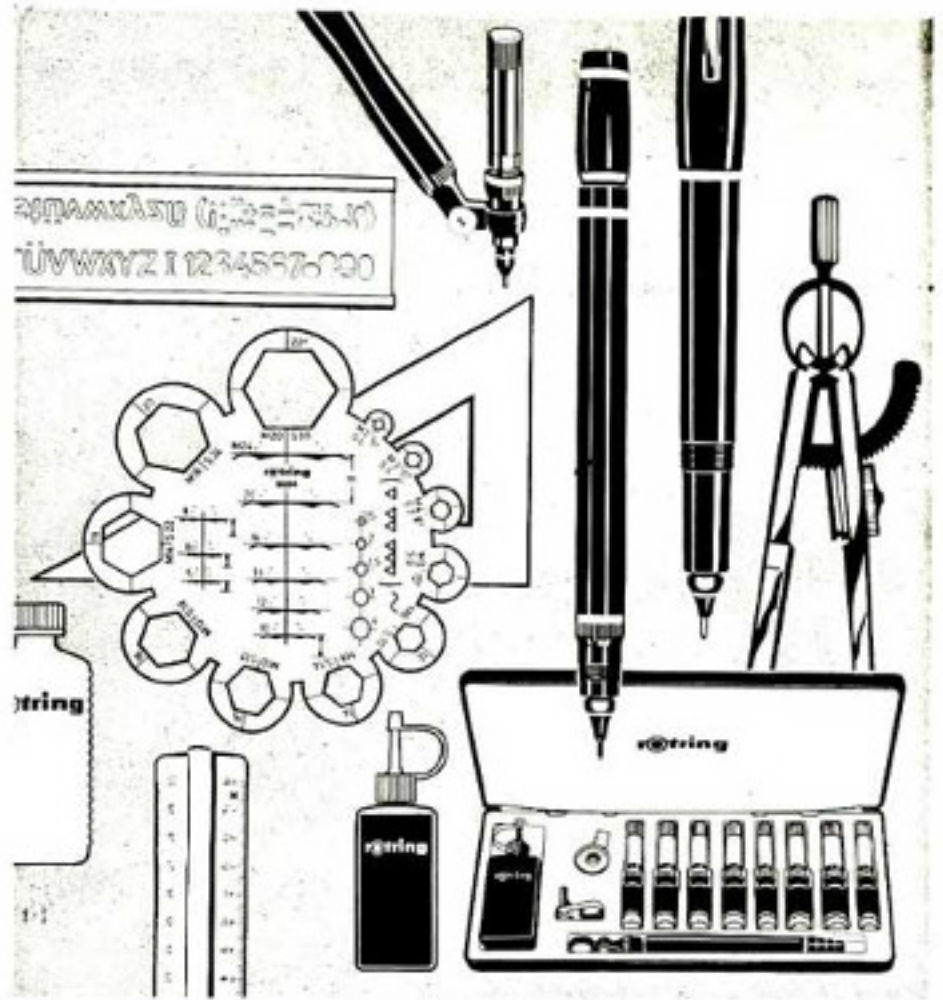
# rotring

روت‌رینگ

با تسهیلات خیلی بیشتر امور نقشه کشی را آسان میسازد.  
برای افرادی که در امور نقشه کشی تجارب ندارند « روت رینگ » یعنی ، صرفه‌جویی در وقت و سهولت عمل بیشتر در کار .

روت رینگ توانسته است با بکار بردن بهترین و مطمئن‌ترین وسائل : راییدوگراف ، وارمات ، میکر ونورم ، وازیوسکریت و فولیوگراف ، آزمایش تحسین آمیزی را ارائه نماید .  
برگار های مهندسین ، خطکش ، گونیا ، قالیه و سایر لوازم نقشه کشی .

روت‌رینگ مظهر دقت و اطمینان بخشی است که برای افراد متخصص کار-آزموده و مراحان زیر دست ساخته شده است .



- در پمپخانه پر فیلد
- اسکت فنزلی
- در پمپخانه آلومینیوم
- مخازن آب
- نصب ماشین آلات

آسانگره :  
ظرافت و استحکام بیشتر میخواهند



کارخانه صنعتی مجهز

آرامگاه : خیابان سمرقانی - خیابان بیمارستان فارابی  
پلاک ۱۱۱۲ تلفن ۲۰۶۸۱

خیابان سمرقانی روبروی بیمارستان فارابی - پلاک ۱۲۱۳  
تلفن ۲۰۶۸۱

قابل توجه :



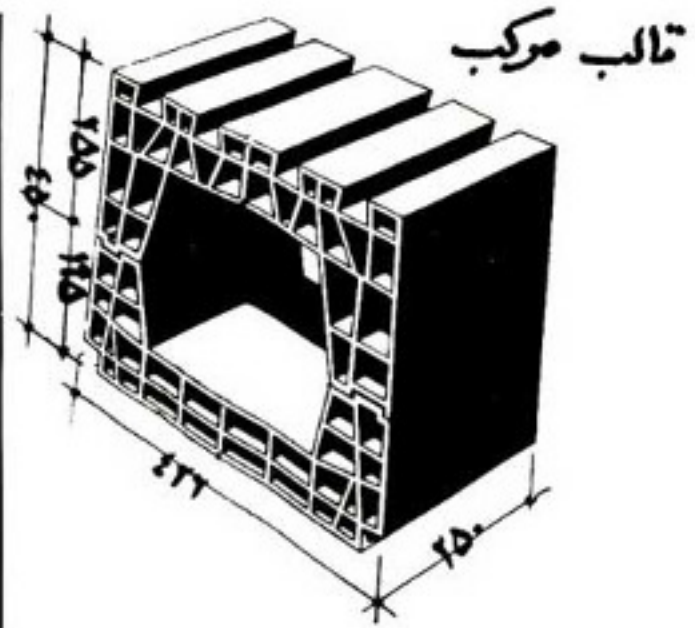
- مهندسین تاسیسات ،
- مهندسین ساختمان ،
- مهندسین معمار ،
- مقاومه کاران ، و
- متخصصین مربوطه .
- نوار آب بندی

TEFLON

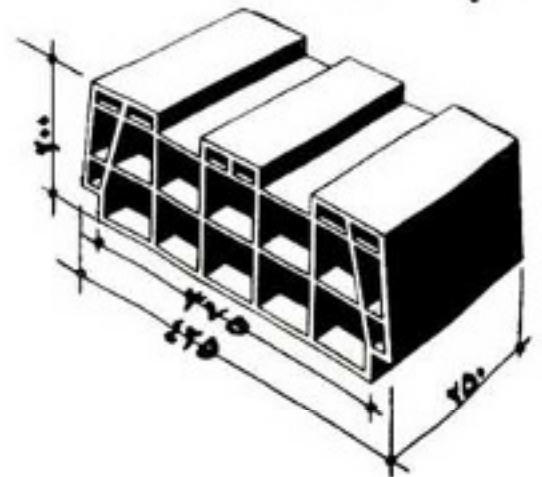
متحمل 2۱۰\* حرارت مقاوم 9۱۰۰ اتمسفر فشار غیر قابل حل  
در مواد شیمیائی با ضریب اصطکاک ۰.۴

نمایندگی کل پخش شرکت رنگارنگ

تلفن ۶۱۲۲۷۷  
تنگرانی - ۶۱۲۲۷۷  
سندوق پستی ۱۴۱۰۵۶  
تهران



تالاب ساده



سقف کسری محمد شرکت کجای نیکو ۷۳۲ خیابان سعدی جنوبی  
تلفن ۸-۵۳۳۳۳۳-۵۳۰۰۱

## پیمانکاری دولتخان

بولدوزر - ماشین آلات راهسازی برای تمام

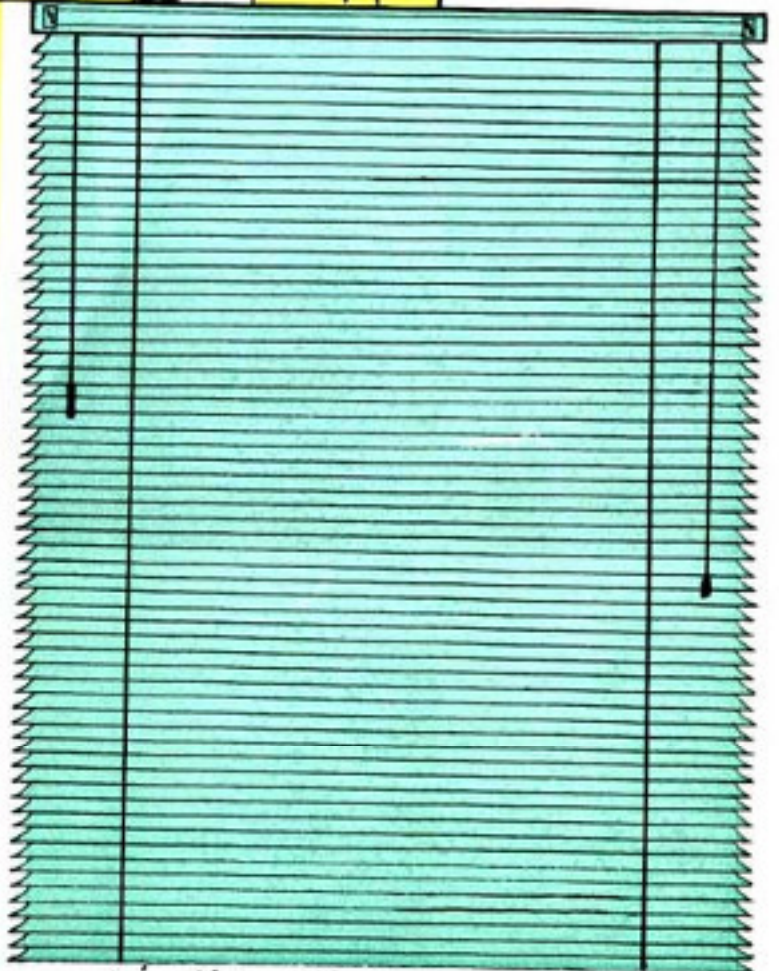
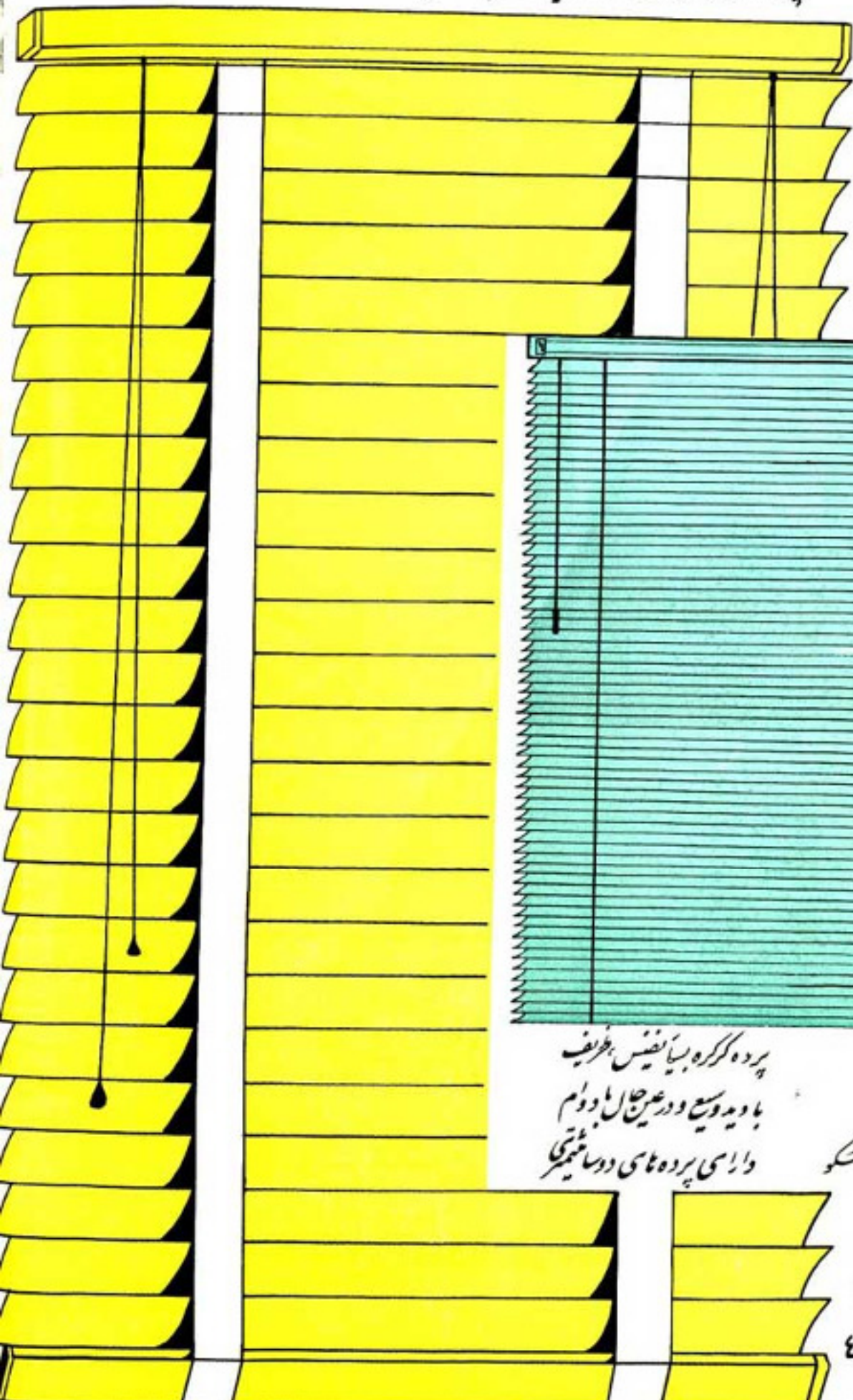
نقاط کشور آماده کار است تلفن ۹۵۳۲۸۳

پرده کرکره های سایه ترانسکو

پولر

محکم، پایدار و زیب

دارای پرده های چکاساتیمتی



پرده کرکره بیانیضس، ظریف  
با دید وسیع و در عین حال بادوام  
دارای پرده های دوسا تیمتی

ریولیرا

خیابان شاهنشاهی نایب خانسکو

۴۷۱۲۵

۴۴۵۵۵

۶۱۱۲۷۵

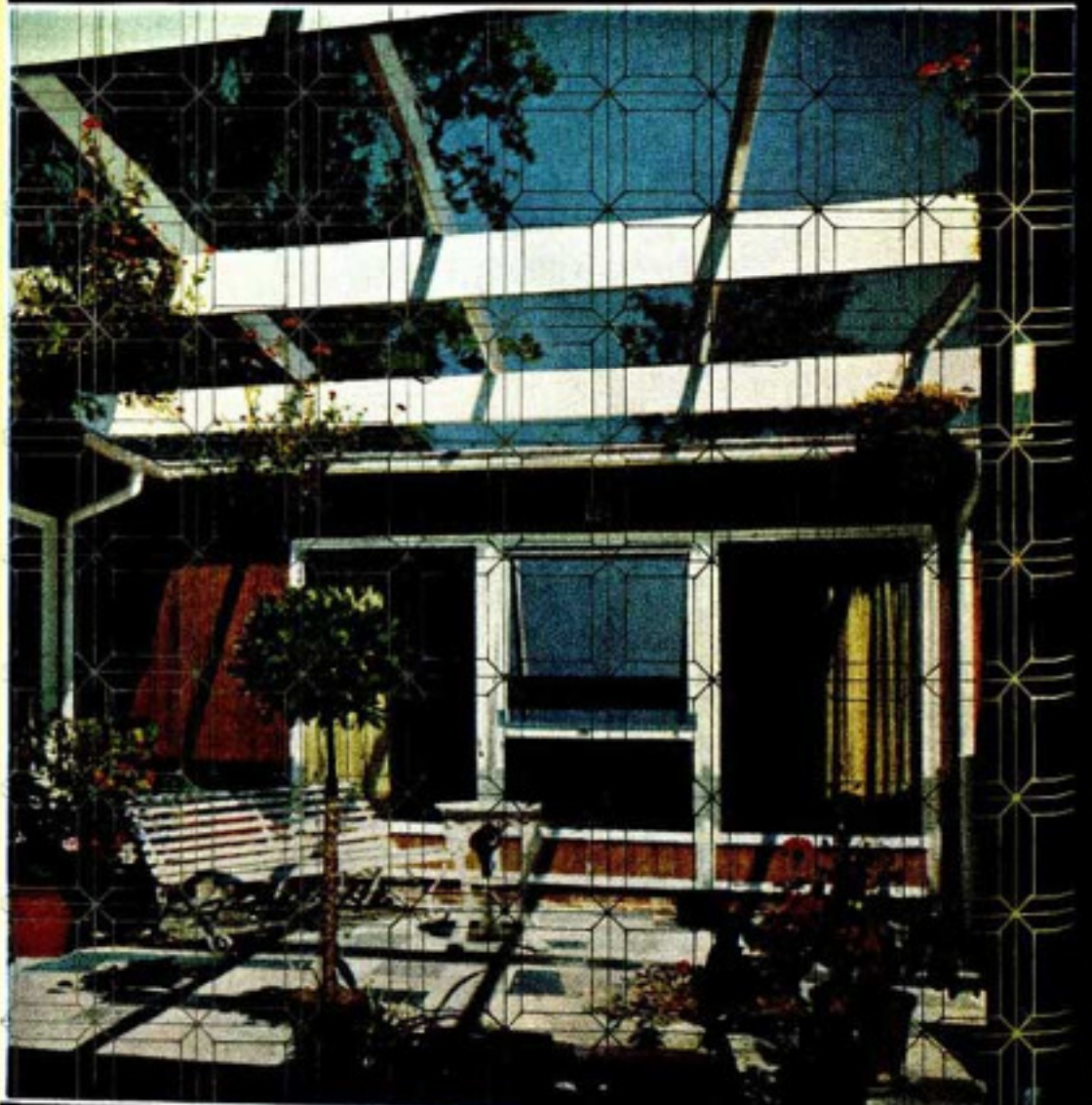
تلفن

عایق حرارت  
عایق رطوبت  
عایق صوت

پاستیک در خدمت معماری  
شیشه‌های پاستیکی نشکن و درده‌های موج دار

در انواع رنگت ناما انتخاب اراده دکوراتور  
کارخانجات پاستی زن - خیابان شاهرضا چاره کالج

شماره ۲۰۰ تلفن ۴۹۲۶۱۲ - ۴۴۹۵۸ - ۶۶۰۳۴ - ۳۰۷۷۸



# شرکت سهامی جنرال پلاستیک



اولین و بزرگترین سازنده پلاستوفوم در ایران و خاورمیانه

تهران - خیابان مازندران - جاده پهنکون نو - شماره ۴۷۴

تلفن ۷۹۱۶۸۲ - تاسیس ۱۳۲۶

پلاستوفوم

بهرین

عایق

گرمای

سرمای

رطوبت

جلوگیری

از

تلفات

مدا



پلاستوفوم  
شرکت سهامی

تولید و باعاد و اندازه‌های مختلف

اکوستیک

مخزنهای جی پی

شیلنگ

درنگ



# وینیلکس Vinylex

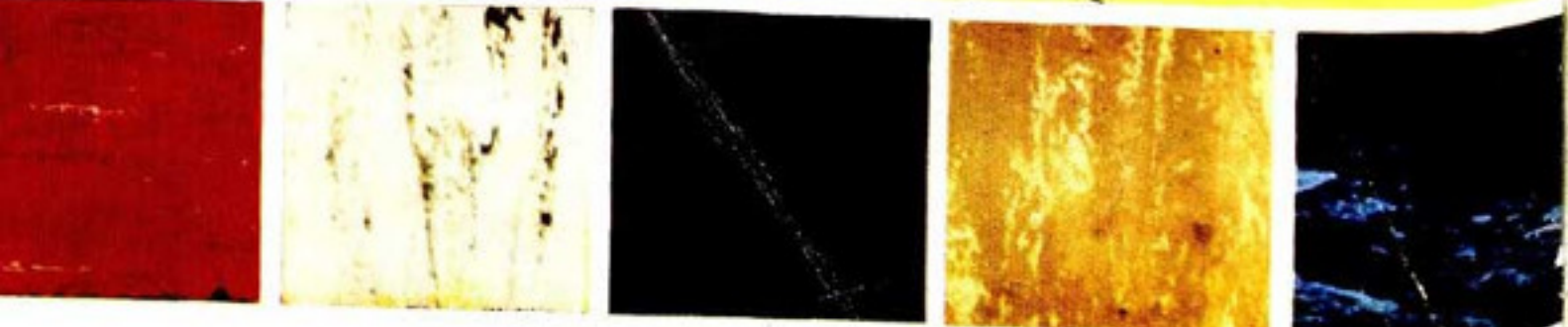
کاشی وینیلکس (دنلپ انگلستان)

در کارخانه‌های عظیم با تجهیزات کامل و بی نظیر تحت نظر  
مستقیم متخصصین دنلپ انگلستان، در ایران تهیه و  
عرضه میشود. برای سفارش وینیلکس، دیکراحتیاجی به  
کارخانجات انگلستان نیست، چون همان جنس با همان کیفیت  
و استاندارد در ایران ساخته میشود.



شرکت سهامی بخش لیزولنوم ایران  
په راه کالج - جنب پمپ بنزین - تلفن ۴۷۷۰۰ - ۴۱۰۴۰

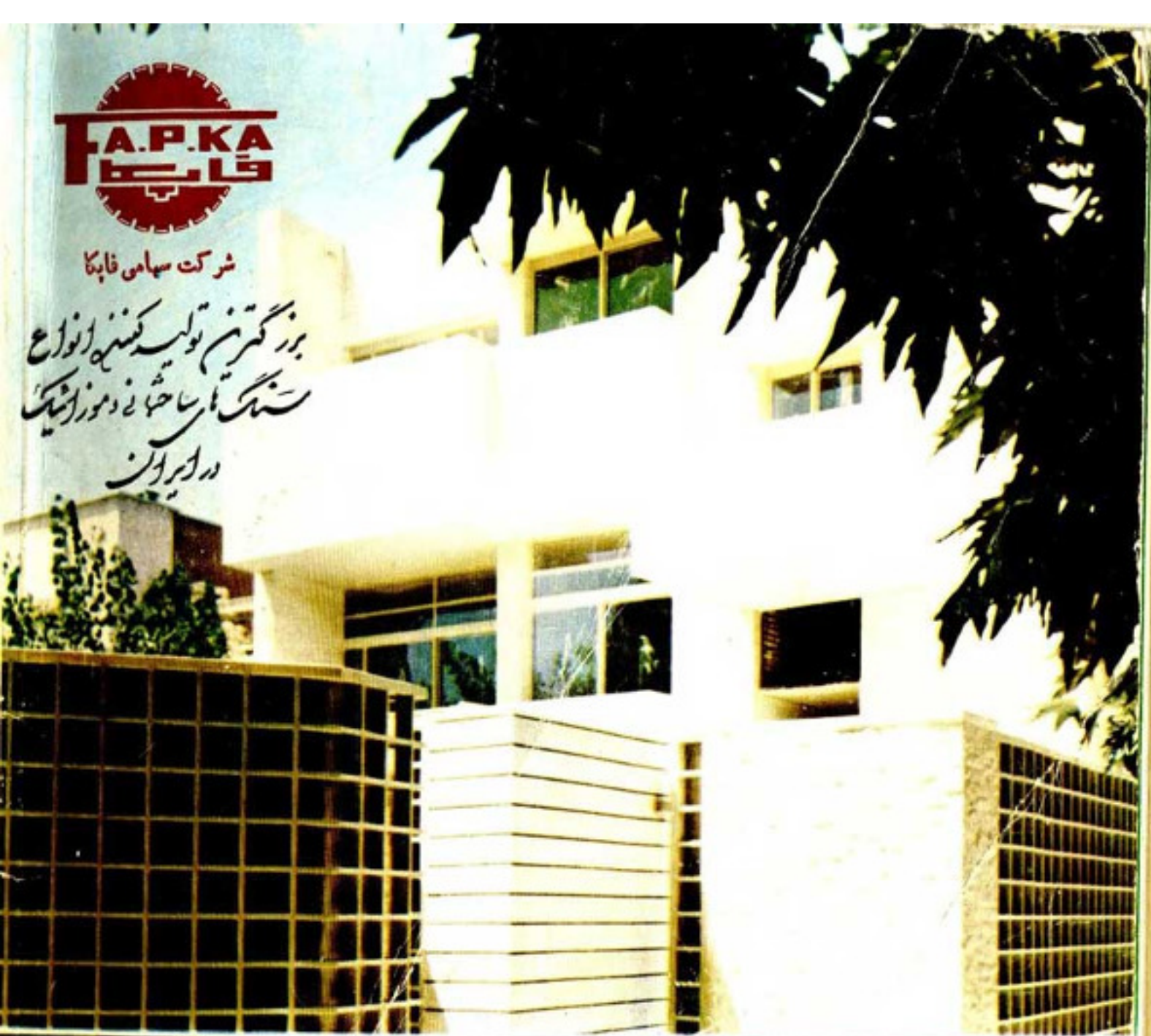
**Dunlop Semtex Limited**





شرکت سهامی فابیکا

بزرگترین تولیدکننده انواع  
سنگ تار ساجھانہ و موزائیک  
در ایران



نوزاد فرزند نما از زیبا که توسط شرکت سهامی فابیکا ساخته شد  
نابغه فابیکا، جاده ویم شیراز - جنب بنامرک - ویرانه کاج  
تلفن ۷۵۸۷۰۰ - ۷۱۷۵۲

